

Jahresbericht zum 30. November 2018. **Deka-Industrie 4.0**

Ein Investmentfonds gemäß Teil I
des Luxemburger Gesetzes vom 17. Dezember 2010
über Organismen für gemeinsame Anlagen (OGAW).



.Deka
Investments

Bericht des Vorstands.

Dezember 2018

Sehr geehrte Anlegerinnen, sehr geehrte Anleger,

der vorliegende Jahresbericht informiert Sie umfassend über die Entwicklung Ihres Fonds Deka-Industrie 4.0 für den Zeitraum vom 1. Dezember 2017 bis zum 30. November 2018.

Zu Beginn des Berichtsjahres präsentierten sich die internationalen Aktienmärkte in freundlicher Verfassung, bevor Anfang 2018 eine Korrekturbewegung einsetzte, die insbesondere in Europa die vorangegangenen Kurssteigerungen aufzehrte. Während die US-amerikanischen Indizes jedoch im Anschluss neue Höchststände erzielen konnten, entwickelten sich die europäischen Kapitalmärkte weniger dynamisch. Hier hinterließen die zähen Brexit-Verhandlungen sowie die italienische Haushaltskrise deutliche Spuren. Gegen Ende des Berichtszeitraums sorgten darüber hinaus Bedenken über ein Abflauen der Konjunktur zunehmend für Nervosität an den globalen Märkten.

Nach vier Leitzins-Anhebungen im Berichtszeitraum und zunächst weiter steigenden Renditen sorgten Ende November 2018 Aussagen des Präsidenten der US-amerikanischen Zentralbank, Jerome Powell, für Zweifel am weiteren Tempo des Zinserhöhungskurses der Fed. In der Folge erzielten Anleihen deutliche Kursgewinne. Die EZB unterließ es bisher, an der Zinsschraube zu drehen, beschloss jedoch das Ankaufprogramm für Unternehmensanleihen zum Ende des Jahres 2018 auslaufen zu lassen. Die Zinsdifferenz zwischen Euroland-Staatsanleihen und US-Treasuries blieb über den gesamten Berichtszeitraum hinweg signifikant.

An den europäischen Aktienmärkten entwickelten sich die Indizes im zurückliegenden Jahr enttäuschend und beendeten den Berichtszeitraum mit einem deutlichen Minus von 13,6 Prozent (DAX) bzw. minus 11,1 Prozent (EURO STOXX 50). Hingegen setzten die US-amerikanischen Börsen nach den Verlusten zu Beginn des Jahres ihre Rekordjagd fort und ließen sich auch vom geldpolitischen Kurs der Federal Reserve nicht beirren. In den beiden letzten Berichtsmonaten kam es jedoch auch hier aufgrund des Handelskonfliktes mit China zu größeren Korrekturen. Mit einem Plus von 4,3 Prozent wies der S&P 500 im 12-Monats-Vergleich jedoch noch eine positive Performance auf.

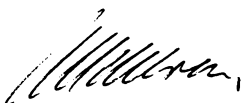
In diesem Marktumfeld verzeichnete Ihr Fonds Deka-Industrie 4.0 eine Wertentwicklung von minus 2,7 Prozent (Anteilklasse CF) bzw. minus 3,4 Prozent (Anteilklasse TF).

Ferner möchten wir Sie darauf hinweisen, dass Änderungen der Vertragsbedingungen des Sondervermögens sowie sonstige wichtige Informationen an die Anteilinhaber im Internet unter www.deka.de bekannt gemacht werden. Darüber hinaus finden Sie dort ein weitergehendes Informations-Angebot rund um das Thema „Investmentfonds“ sowie monatlich aktuelle Zahlen und Fakten zu Ihren Fonds.

Mit freundlichen Grüßen

Deka International S.A.

Der Vorstand



Holger Hildebrandt



Eugen Lehnertz

Inhalt.

Entwicklung der Kapitalmärkte.	5
Tätigkeitsbericht. Deka-Industrie 4.0	8
Vermögensaufstellung zum 30. November 2018. Deka-Industrie 4.0	10
Anhang.	15
BERICHT DES REVISEUR D'ENTREPRISES AGREE.	19
Besteuerung der Erträge.	21
Informationen der Verwaltung.	30
Ihre Partner in der Sparkassen-Finanzgruppe.	31

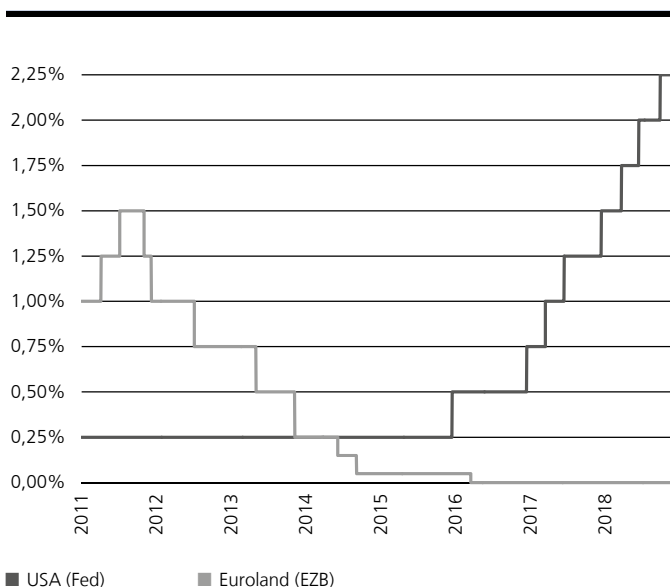
Der Erwerb von Anteilen darf nur auf der Grundlage des aktuellen Verkaufsprospektes, dem der letzte Jahresbericht und gegebenenfalls der letzte Halbjahresbericht beigelegt sind, erfolgen.

Entwicklung der Kapitalmärkte.

Konjunkturentwicklung noch robust, politische Risiken nehmen zu

Für die Kapitalmarktteilnehmer startete das Berichtsjahr zunächst tendenziell erfreulich, bis Anfang Februar ein deutlicher Rücksetzer die Märkte einbremsete und gerade in Europa einen Großteil der zuvor erzielten Kursgewinne aufzehrte. Aufflammende Zinsängste lösten ein mittleres Beben aus, von dem sich die Märkte nur langsam erholten. Hinzu kamen politische Faktoren, die die Stimmung der Anleger in der Berichtsperiode wiederholt belasteten.

Nominaler Notenbankzins Euroland vs. USA



Quelle: Bloomberg

Die Konjunktur in Euroland wusste zu Beginn zu überzeugen. Erfreulich war vor allem die breite Wachstumsbasis in der Länderaufteilung. Insgesamt verbuchte das Euro-Währungsgebiet 2017 das beste Konjunkturjahr seit zehn Jahren. Im Laufe des Jahres 2018 schwächte sich die Wachstumsdynamik allerdings ab. Im zweiten Quartal stieg die gesamtwirtschaftliche Leistung noch um 0,4 Prozent, im dritten Quartal dann nur noch um 0,2 Prozent.

Nach einer guten ersten Jahreshälfte geriet das Wirtschaftswachstum in Deutschland ins Stocken. Gegenüber dem Vorquartal sank die Wirtschaftsleistung moderat um 0,2 Prozent und spiegelte damit die Schwäche der außenwirtschaftlichen Entwicklung wider. Der zuvor robuste Konsum vermochte diese Lücke nicht zu schließen. Die hervorragende Arbeitsmarktentwicklung gepaart mit steigenden Löhnen konnte den Konsum im ersten Halbjahr 2018 noch stützen. Zuletzt signalisierte jedoch der vierte Rückgang des Ifo Geschäftsklimas in Folge das Risiko einer abnehmenden Konjunktur.

Wiederholt kamen politische Faktoren zum Tragen und schürten zumindest zeitweilig Unsicherheit. Sorgen vor wachsenden Spannungen zwischen den USA und Russland ließen den Ölpreis deutlich steigen. Aber auch die Krise rund um das Iran-Atomabkommen trug seinen Teil dazu bei. US-Präsident Trump verkündete im Mai schließlich den Ausstieg der USA aus dem Abkommen mit dem Iran. Daraufhin wurden Sanktionen gegen das Land wiederbelebt, was auch am Ölmarkt Reaktionen zur Folge hatte.

In Europa sorgte der geplante EU-Austritt Großbritanniens für Unruhe. Immerhin konnten sich die EU und die britische Regierung auf einen Ausstiegsvertrag verständigen, wenngleich die Zustimmung des britischen Parlaments unsicher erscheint. Ein weiterer Krisenherd bildete sich in Italien mit der Verabschiedung eines Haushaltsentwurfs, den die EU-Kommission nicht akzeptierte.

Die größten Marktrisiken drohten jedoch aus den USA. Nachdem zum Ende des Jahres 2017 die Sorgen vor einem verstärkten US-Protektionismus etwas abgeklungen waren, hat der US-Präsident mit der Ankündigung von Zöllen auf Stahl- und Aluminiumimporte die Nationen rund um den Globus negativ überrascht. Damit rüttelt Donald Trump an den Grundfesten der multilateralen Handelspolitik, die über Jahrzehnte zu mehr Wohlstand geführt hat. Neben der Einführung von Zöllen setzte er zudem auch den Wechselkurs als protektionistisches Instrument ein und behinderte die Funktionsfähigkeit der Welthandelsorganisation (WTO). Die kurzfristigen Folgen dieser Politik scheinen überschaubar. Auf lange Sicht dürften sich aber gravierende Veränderungen im Welthandelssystem mit nachteiligen Auswirkungen auf das globale Wachstum ergeben.

Die US-Notenbank Fed zeigt sich unterdessen auch unter dem neuen Vorsitz von Jerome Powell entschlossen, den geldpolitischen Straffungskurs fortzusetzen. Nach drei kleinen Zinsschritten im Jahr 2017 hat die Fed zudem damit begonnen, ihre Bilanzsumme zu reduzieren und damit einen Meilenstein in der Straffung der Geldpolitik erreicht. 2018 erfolgten bis zum Stichtag drei weitere moderate Zinsschritte auf zuletzt 2,00 Prozent bis 2,25 Prozent. Eine weitere Anhebung wurde für Dezember erwartet.

Die FOMC-Mitglieder zeigten sich bis zuletzt sowohl mit der aktuellen Konjunktur- als auch mit der Inflationsentwicklung zufrieden. Das Wirtschaftswachstum blieb hinreichend kräftig, aber nicht zu stark, und die Inflationsrate bewegte sich im Zielbereich. Die US-amerikanischen Zinsen legten in Erwartung steigender Teuerungsraten auf breiter Front zu, sodass die Zinsdifferenz zwischen den USA und dem Euroraum weiter zunahm.

In Europa ist die EZB hinsichtlich der Normalisierung ihrer Geldpolitik noch nicht so weit. Der EZB-Leitzins verblieb auf dem Rekordtief von 0,0 Prozent. Zunächst richteten sich die Erwartungen der Investoren auf Signale, wann die Währungshüter

ihrer Ankauf von Staats- und Unternehmensanleihen einstellen werden. Auf ihrer Sitzung in Riga Anfang Juni stimmte die EZB schließlich für ein Auslaufen des Programms zum Ende des Jahres 2018. Die Verbraucherpreise in der Eurozone erreichten im Juni zudem die von der EZB angestrebte Marke von 2,0 Prozent, was insbesondere auf die Teuerung im Bereich Energie zurückzuführen war. Ein Anstieg der Leitzinsen in Euroland ist dennoch vorerst nicht zu erwarten, womit sich die geldpolitische Divergenz zwischen den USA und Europa weiter vertieft.

Börsen in den USA übertreffen Europa

Die Aktienmärkte in den USA und Asien verzeichneten bis in den September 2018 hinein mehrheitlich deutliche Kurszuwächse. Neben den robusten Wirtschaftsdaten entfaltete seit Dezember 2017 die umfangreiche US-Steuerreform Rückenwind und begünstigte die Aufwärtsdynamik an den Börsen. Demgegenüber hatten die europäischen Aktienmärkte nach dem Jahreswechsel wiederholt mit Belastungen zu kämpfen.

Viele Märkte verzeichneten angesichts viel versprechender Konjunkturdaten zu Beginn des Berichtszeitraums erhebliche Aufschläge, sodass einige Aktienindizes neue Rekordmarken erreichten. Im Januar durchbrach der Dow Jones Industrial Average erstmals sogar die Marke von 26.000 Indexpunkten. Anfang Februar lösten Zinsängste eine abrupte Korrekturbewegung aus, in deren Folge die etablierten Aktienbörsen binnen kurzer Zeit erhebliche Einbußen erlitten. Eine gewisse Schwankungsintensität blieb in der Folge bis zum Stichtag bestehen, wobei insbesondere in den letzten Wochen des Betrachtungszeitraums erneut deutlich nachgebende Notierungen zu beobachten waren, die an den europäischen Börsen zu neuen Jahrestiefständen führten.

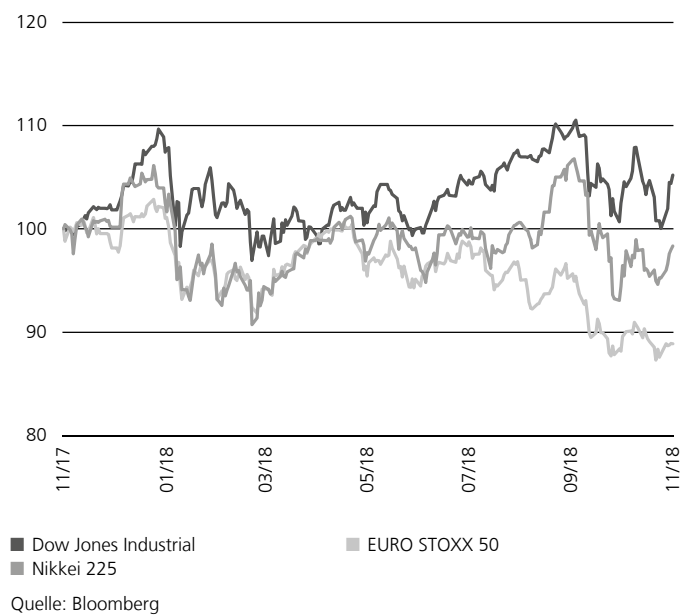
In den USA verbuchte der Dow Jones Industrial Average mit 5,2 Prozent Zugewinne, der marktweite S&P 500 kletterte um 4,3 Prozent. In Euroland verlief die Berichtsperiode unerfreulicher. Einige Indizes wiesen eine sehr verhaltene Kursentwicklung auf. Drückte zunächst vor allem die Aufwertung des Euro gegenüber dem US-Dollar auf die Kurse, so waren es zuletzt vor allem die Irritationen um die von der italienischen Regierung angepeilten – und den EU-Stabilitätspakt grob verletzenden – Neuverschuldung, die schwierigen Verhandlungen über den Austritt Großbritanniens aus der Europäischen Union und auch die Querelen innerhalb der Bundesregierung, die für eine gedämpfte Stimmung im europäischen Konzert sorgten. Darüber hinaus bremste die Angst vor einer Eskalation des Handelskonflikts zwischen den USA und China die Investitionsbereitschaft der Anleger.

Der EURO STOXX 50 beschloss den Berichtszeitraum mit einem Minus von 11,1 Prozent. Bei den deutschen Standardwerten im DAX fiel das Minus mit 13,6 Prozent noch höher aus. Merkliche Verluste wiesen in Europa darüber hinaus Spanien (IBEX 35 mi-

nus 11,1 Prozent) und Italien (FTSE MIB minus 14,2 Prozent) auf, während die Verluste bei den Standardindizes in Großbritannien und Frankreich mit minus 4,7 Prozent bzw. minus 6,9 Prozent geringer ausfielen.

Weltbörsen im Vergleich

Index: 30.11.2017 = 100



Unter Branchengesichtspunkten gerieten in Europa – gemessen am STOXX Europe 600 – Aktien aus den Bereichen Automobile und Banken ins Hintertreffen (minus 22,6 Prozent bzw. minus 21,3 Prozent). Nur drei Branchen konnten überhaupt positives Terrain erreichen: Medien, Öl & Gas sowie Gesundheit – mit Zuwächsen zwischen 2,3 Prozent und 3,8 Prozent. Japanische Aktien zeigten sich mit einem moderaten Verlust von 1,7 Prozent (Nikkei 225) relativ robust, während chinesische Aktien vor dem Hintergrund des Handelskonflikts mit den USA ein Minus von 9,2 Prozent (Hang Seng Index) verzeichneten.

Zinsabstand erheblich ausgeweitet

Die Rendite 10-jähriger deutscher Bundesanleihen verharrte in den vergangenen zwölf Monaten in einer relativ engen Bandbreite. Nach einem signifikanten Anstieg von Dezember bis Mitte Februar, bei dem die Rendite in der Spitze knapp 0,8 Prozent erreichte, kam es angesichts einiger Störfaktoren – wie den Sorgen um US-Strafzölle sowie den eurokritischen Tönen aus Italien – wieder zu einem markanten Renditerückgang. Per saldo lag die Rendite im Stichtagsvergleich nahezu unverändert bei 0,3 Prozent. Gemessen am eb.rexx Government Germany Overall verbuchten deutsche Staatsanleihen einen Kursrückgang um 0,3 Prozent.

Aufkommende Befürchtungen hinsichtlich des Ausbrechens einer weiteren Schuldenkrise in Euroland sorgten bei italienischen Staatsanleihen im Berichtszeitraum hingegen für signifikante Kursverluste und ein Ansteigen der Rendite auf deutlich über 3,0 Prozent bei 10-jährigen Titeln. Von der italienischen Regierung um Ministerpräsident Giuseppe Conte angekündigte deutlich höhere Ausgaben und damit verbunden eine signifikant ansteigende Defizitquote sorgten an den Finanzmärkten für Nervosität. Hingegen konnte Griechenland nach über acht Krisenjahren den Euro-Rettungsschirm verlassen und scheint somit nicht länger auf internationale Finanzhilfen angewiesen zu sein. Vor diesem Hintergrund ermäßigten sich die Anleiherenditen deutlich, liegen im 10-Jahres-Bereich jedoch weiterhin relativ hoch.

Die Verzinsung 10-jähriger US-Treasuries stieg, ausgehend von 2,3 Prozent im Dezember 2017, unter Schwankungen kräftig an und kletterte im Herbst bis auf 3,2 Prozent. Zuletzt rentierten 10-jährige US-Staatsanleihen bei knapp 3,0 Prozent. Der moderate aber klare Zinserhöhungszyklus der US-Notenbank sowie die robuste Konjunktur ließen hier die Schwankungen im Rückblick geringer erscheinen. Zwischen Europa und den USA hat sich das Zins-Gap im Berichtszeitraum merklich ausgeweitet und erreichte den größten Abstand seit fast 30 Jahren. Es sticht ins Auge, dass in der US-Zinslandschaft am kurzen Ende der Zinsstrukturkurve die Renditen deutlich schneller steigen als am langen Ende, sodass zuletzt eine merkliche Verflachung der Kurve zu konstatieren war.

Am Devisenmarkt gab der US-Dollar in der Berichtsperiode gegenüber dem Euro zunächst nach. Von 1,19 US-Dollar/Euro im Dezember verbilligte sich der Wechselkurs auf 1,25 US-Dollar/Euro im Februar 2018. Als mögliche Ursachen für die Abwertung wurden u.a. die politischen Wirren in den USA mit der hohen Personalfuktuation im Weißen Haus angeführt wie auch das insgesamt erratische Verhalten der US-Administration in Währungsfragen und der Handelspolitik.

In der zweiten Hälfte der Berichtsperiode verdeutlichten sich dabei die Konturen eines neuen US-Protektionismus. In diesem Zusammenhang überwog schließlich die Sorge um die europäische Exportwirtschaft sowie die Angst vor der Unberechenbarkeit der offen eurokritischen Regierung in Italien. Daneben wirkten sich die unterschiedlichen Renditeniveaus an den Rentenmärkten – wachsende Attraktivität des US-Anleihemarktes zulasten u.a. der Schwellenländer – aus. Mit der wachsenden Zinsdifferenz zu den USA gab auch die Gemeinschaftswährung in den letzten Monaten spürbar nach. Der Euro ermäßigte sich auf zuletzt 1,13 US-Dollar und verlor damit im Stichtagsvergleich 4,8 Prozent.

Die gute Weltkonjunktur hat zwischenzeitlich auch einige Rohstoffnotierungen in die Höhe getrieben. Besonders deutlich wurde dies an der Entwicklung des Ölpreises. Die Notierung für die Sorte Brent stieg von rund 63 US-Dollar je Barrel zu Beginn des Berichtszeitraums unter vergleichsweise geringen Schwankungen bis Anfang Oktober 2018 auf über 80 US-Dollar an. Damit erreichten die Notierungen den höchsten Stand seit mehr als drei Jahren, wozu auch die Unsicherheiten über die Förderung in Venezuela und die neuerlichen US-Sanktionen gegen den Iran beitrugen. In den letzten zwei Berichtsmonaten brach der Ölpreis jedoch regelrecht ein. Der scharfe Rückgang war vor allem der Bekanntgabe der weitreichenden Ausnahmen bei den US-Sanktionen für den Ölhandel mit dem Iran und der Eintrübung der Konjunkturperspektiven zuzuschreiben. Ende November 2018 notierte der Ölpreis nur noch mit 58,7 US-Dollar.

Rendite 10-jähriger Staatsanleihen USA vs. Euroland



Quelle: Bloomberg

Nach einigen Schwankungen im vierten Quartal 2017 bewegte sich der Goldpreis nach dem Jahreswechsel zunächst leicht aufwärts, bevor im zweiten und dritten Quartal deutlich nachgebende Notierungen das Bild bestimmten. Die steigenden Renditen in den USA dämpfen insbesondere die private Nachfrage nach dem Edelmetall. Die Feinunze Gold lag zuletzt bei etwas über 1.200 US-Dollar.

Deka-Industrie 4.0

Tätigkeitsbericht.

Das Anlageziel des Fonds Deka-Industrie 4.0 besteht in der Erzielung eines mittel- bis langfristigen Kapitalzuwachses durch eine positive Entwicklung der Kurse der im Fonds enthaltenen Vermögenswerte. Die Gesellschaft verfolgt die Strategie, für das Sondervermögen Aktien von Unternehmen zu erwerben, bei denen erwartet werden kann, dass sie bei ihren Umsatzerlösen oder ihrem Jahresergebnis von den Entwicklungen der vierten Industriellen Revolution (Industrie 4.0) besonders profitieren. Weiterhin können Geschäfte in von einem Basiswert abgeleiteten Finanzinstrumenten (Derivate) getätigt werden. Die Verwaltungsgesellschaft hat auf eigene Verantwortung, Kosten und Kontrolle die Deka Investment GmbH, Frankfurt, mit der Ausführung der täglichen Anlagepolitik des Fonds beauftragt.

Aufstockung von Aktien in den USA

Der Fonds investierte in Unternehmen aus den Bereichen Industrie, Informationstechnologie, Gesundheitswesen und Konsumenten Anwendungen, die unter anderem Produkte und Dienstleistungen in den Bereichen Automation, künstliche Intelligenz, Umweltkontrollsysteme, industrielle Kontrollsysteme, Effizienzsteigerung, numerische Steuerung, Robotik, medizintechnische Systeme sowie Sicherheit und Sicherheitstechnologien für ihre Produktion einsetzen bzw. den Kunden anbieten.

Das hohe Wachstumstempo bei Automatisierungs- und Robotikfirmen zu Beginn der Berichtsperiode hat sich im Jahresverlauf deutlich abgeschwächt. Der schwelende Handelskonflikt zwischen den USA und China sowie sich abschwächende Einkaufsmanagerindizes weltweit trugen zur Verunsicherung bei Investitionsentscheidungen bei. Unternehmen wie Harmonic Drive in Japan wurden daher verkauft und Positionen in anderen Werten verringert. Beispielsweise vermeldeten Fanuc, Yaskawa und Kuka deutliche Enttäuschungen hinsichtlich der Gewinnerwartungen.

Zu den Favoriten im Portfolio zählten zuletzt Aktien aus den Bereichen Software und Medizintechnik. Im Softwaresektor waren die höchsten Investitionen seit knapp zehn Jahren zu verzeichnen. Im Bereich Medizintechnik stockte der Fonds vereinzelt Positionen auf und nahm Unternehmen wie Siemens Healthineers und Philips neu auf. Im November erfolgten Gewinnmitnahmen im OP-Roboterhersteller Intuitive Surgical.

In der Länderstruktur erfuhr der Bestand an US-Titeln eine weitere Aufstockung, da dort u.a. die verabschiedete Steuerreform Ende 2017 für zusätzlichen Schub sorgte. Zukäufe erfolgten per saldo zudem in Großbritannien und Taiwan.

Auf Einzeltitelebene zählten u.a. Fanuc (Automatisierungsspezialist, Japan), Mitsubishi Electric (Industriekonglomerat aus Japan mit starken Wachstumschancen im Automatisierungs- und Roboterbereich), Dassault Systèmes (CAD-Softwareanbieter aus Frankreich), Alphabet (Internetmarketing, Künstliche Intelligenz, USA), Autodesk (CAD-Software für die Baubranche, USA),

Wichtige Kennzahlen

Deka-Industrie 4.0

Performance*	1 Jahr	3 Jahre	seit Auflegung
Anteilklasse CF	-2,7%	-	11,6%
Anteilklasse TF	-3,4%	-	10,8%

Gesamtkostenquote

Anteilklasse CF	1,54%
Anteilklasse TF	2,22%

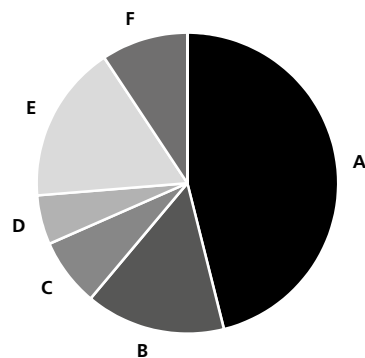
ISIN

Anteilklasse CF	LU1508359509
Anteilklasse TF	LU1508360002

* p.a. / Berechnung nach BVI-Methode, die bisherige Wertentwicklung ist kein verlässlicher Indikator für die künftige Wertentwicklung.

Fondsstruktur

Deka-Industrie 4.0



A USA	46,1%
B Japan	15,0%
C Deutschland	7,3%
D Taiwan	5,3%
E Sonstige Länder	17,0%
F Barreserve, Sonstiges	9,3%

Geringfügige Abweichungen zur Vermögensaufstellung des Berichts resultieren aus der Zuordnung von Zins- und Dividendenansprüchen zu den jeweiligen Wertpapieren sowie aus rundungsbedingten Differenzen.

Deka-Industrie 4.0

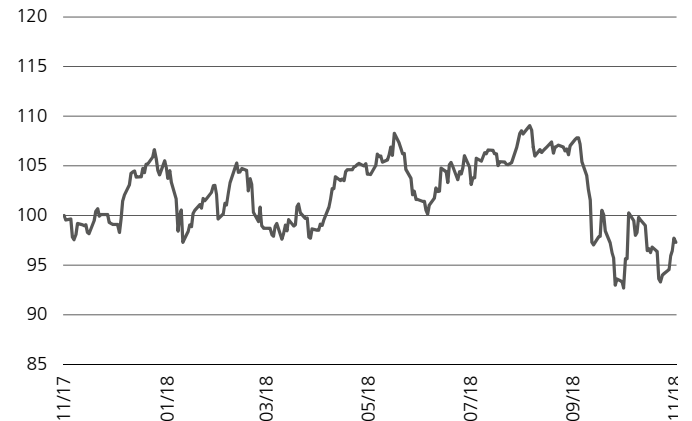
Alibaba (Ecommerce, China), Siemens (Digitale Fabrik, Software, Deutschland) und Splunk (Analysesoftware von großen Datenmengen, USA) zu den präferierten Werten. Das Thema Car-Sharing wurde im Fonds durch den Autovermieter Sixt abgebildet. Da Sixt seinen Anteil am Car-Sharing-Anbieter DriveNow mit deutlichem Gewinn an BMW veräußerte, nutzte das Fondsmanagement diese positive Nachricht zum Verkauf der Position. Darüber hinaus nahm der Fonds an folgenden Neuemissionen teil: Sensirion (Sensorhersteller, Schweiz) und DocuSign (Softwarehersteller, USA), Zscaler (Sicherheitssoftware, USA), Dropbox (Onlinespeicher, USA). Daneben nutzte das Fondsmanagement zwischenzeitlich in begrenztem Umfang Indexfutures zur Steuerung des Investitionsgrads.

Positiv auf die Wertentwicklung des Fonds wirkten sich im Berichtszeitraum die Akzentuierung von Softwareunternehmen sowie die Beimischung von defensiven Sektoren wie Immobilien und Telekommunikation aus. Zudem zahlte sich die Reduzierung des Bereichs Automatisierung/Robotik aus. Nachteile ergaben sich indes u.a. aus dem Engagement in wachstumsorientierten Unternehmen und Firmen aus der Halbleiterbranche. Daneben zeigten sich Small und Mid Cap-Unternehmen in einem von zunehmenden Schwankungen geprägten Marktumfeld belastet.

Der Fonds Deka-Industrie 4.0 verzeichnete im Berichtszeitraum eine Wertminderung um 2,7 Prozent in der Anteilklasse CF bzw. ein Minus von 3,4 Prozent in der Anteilklasse TF.

Wertentwicklung 01.12.2017 – 30.11.2018 Deka-Industrie 4.0

Index: 30.11.2017 = 100



Berechnung nach BVI-Methode; die bisherige Wertentwicklung ist kein verlässlicher Indikator für die künftige Wertentwicklung.

Deka-Industrie 4.0

Vermögensaufstellung zum 30. November 2018.

ISIN	Gattungsbezeichnung	Markt	Stück bzw. Anteile bzw. Whg.	Bestand 30.11.2018	Käufe/ Zugänge Im Berichtszeitraum	Verkäufe/ Abgänge	Kurs	Kurswert in EUR	% des Fondsvermögens
Börsengehandelte Wertpapiere								664.646.240,53	90,11
Aktien								664.646.240,53	90,11
EUR								101.140.820,00	13,71
DE000A0WMPJ6	AIXTRON SE Namens-Aktien		STK	345.000	1.013.000	668.000	EUR 9,702	3.347.190,00	0,45
DE0005439004	Continental AG Inhaber-Aktien		STK	44.000	87.500	65.700	EUR 130,250	5.731.000,00	0,78
FR0000130650	Dassault Systèmes S.A. Actions Port.		STK	186.500	198.500	94.200	EUR 106,600	19.880.900,00	2,69
GB0059822006	Dialog Semiconductor PLC Reg.Shares		STK	215.000	358.000	143.000	EUR 22,860	4.914.900,00	0,67
DE000A135X22	HELLA GmbH & Co. KGaA Inhaber-Aktien		STK	143.000	166.900	112.900	EUR 36,500	5.219.500,00	0,71
ES0144580Y14	Iberdrola S.A. Acciones Port.		STK	1.700.000	1.700.000	0	EUR 6,556	11.145.200,00	1,51
DE0006231004	Infineon Technologies AG Namens-Aktien		STK	215.000	1.047.000	1.012.000	EUR 18,160	3.904.400,00	0,53
DE0005488100	ISRA VISION AG Inhaber-Aktien		STK	118.500	161.500	51.800	EUR 34,500	4.088.250,00	0,55
DE0006219934	Jungheinrich AG Inhaber-Vorzugsaktien		STK	221.000	247.500	121.500	EUR 29,320	6.479.720,00	0,88
NL000009538	Koninklijke Philips N.V. Aandelen aan toonder		STK	335.000	360.000	25.000	EUR 33,275	11.147.125,00	1,51
DE0007236101	Siemens AG Namens-Aktien		STK	166.000	238.500	72.500	EUR 102,460	17.008.360,00	2,31
DE0005HL1006	Siemens Healthineers AG Namens-Aktien		STK	215.000	360.000	145.000	EUR 38,485	8.274.275,00	1,12
CHF								14.845.030,17	2,01
AT0000A18XM4	ams AG Inhaber-Aktien		STK	229.000	448.500	279.500	CHF 27,880	5.631.876,08	0,76
CH0006372897	Interroll Holding S.A. Namens-Aktien		STK	1.100	3.380	3.580	CHF 1.744,000	1.692.247,98	0,23
CH0406705126	Sensirion Holding AG Namens-Aktien		STK	203.000	250.000	47.000	CHF 42,000	7.520.906,11	1,02
GBP								7.415.241,37	1,01
GB000BBG9VN75	AVEVA Group PLC Reg.Shares		STK	255.000	371.000	116.000	GBP 25,860	7.415.241,37	1,01
JPY								109.739.581,88	14,86
JP3802400006	Fanuc Corp. Reg.Shares		STK	127.500	114.300	32.800	JPY 19.390,000	19.142.276,42	2,59
JP3236200006	Keyence Corp. Reg.Shares		STK	27.550	36.050	21.490	JPY 61.600,000	13.140.379,40	1,78
JP3902400005	Mitsubishi Electric Corp. Reg.Shares		STK	1.750.000	1.930.000	180.000	JPY 1.498,000	20.298.102,98	2,74
JP3651210001	Nabtesco Corp. Reg.Shares		STK	447.000	561.000	114.000	JPY 3.140,000	10.867.828,11	1,47
JP3734800000	Nidec Corp. Reg.Shares		STK	123.000	145.000	57.500	JPY 15.120,000	14.400.000,00	1,95
JP3197800000	Omron Corp. Reg.Shares		STK	360.000	356.500	79.500	JPY 4.990,000	13.909.407,67	1,89
JP3436100006	SoftBank Group Corp. Reg.Shares		STK	97.000	148.800	113.500	JPY 9.526,000	7.154.641,89	0,97
JP3932000007	Yaskawa Electric Corp. Reg.Shares		STK	395.000	395.000	105.000	JPY 3.540,000	10.826.945,41	1,47
SEK								26.771.725,59	3,63
SE0000103699	Hexagon AB Namn-Aktier B (fria)		STK	303.000	255.500	92.000	SEK 457,300	13.391.051,82	1,82
SE0005851706	IAR Systems Group AB Namn-Aktier B		STK	157.000	162.000	5.000	SEK 228,500	3.467.022,96	0,47
SE0002591420	Tobii AB Namn-Aktier		STK	3.240.051	1.924.000	63.949	SEK 31,660	9.913.650,81	1,34
TWD								39.362.772,71	5,34
TW0002308004	Delta Electronics Inc. Reg.Shares		STK	3.840.000	4.210.000	370.000	TWD 130,000	14.228.667,69	1,93
TW0002049004	HIWIN Technologies Corp. Reg.Shares		STK	1.566.268	1.582.268	568.000	TWD 240,500	10.736.699,93	1,46
TW0002330008	Taiwan Semiconduct.Manufact.Co Reg.Shares		STK	2.240.000	2.141.000	551.000	TWD 225,500	14.397.405,09	1,95
USD								365.371.068,81	49,55
US01609W1027	Alibaba Group Holding Ltd. Reg.Shs (sp.ADRs)		STK	132.000	153.900	38.900	USD 156,280	18.117.033,33	2,46
US02079K3059	Alphabet Inc. Reg.Shares Cl.A		STK	24.000	27.550	7.900	USD 1.094,580	23.071.110,53	3,12
US0213691035	Altair Engineering Inc. Reg.Shares		STK	280.000	365.000	238.500	USD 31,320	7.701.752,07	1,04
US0231351067	Amazon.com Inc. Reg.Shares		STK	12.800	25.210	18.930	USD 1.673,570	18.813.240,24	2,55
US03662Q1058	Ansys Inc. Reg.Shares		STK	70.000	88.200	55.600	USD 159,400	9.799.323,76	1,33
US0453271035	Aspen Technology Inc. Reg.Shares		STK	77.000	191.100	187.100	USD 85,750	5.798.752,91	0,79
US0527691069	Autodesk Inc. Reg.Shares		STK	144.000	161.500	17.500	USD 145,550	18.407.060,99	2,50
US1924221039	Cognex Corp. Reg.Shares		STK	255.000	431.900	213.200	USD 42,360	9.486.497,17	1,29
US1924791031	Coherent Inc. Reg.Shares		STK	116.000	165.200	49.200	USD 134,370	13.688.947,44	1,86
US2910111044	Emerson Electric Co. Reg.Shares		STK	195.000	198.000	3.000	USD 67,330	11.530.628,38	1,56
US29444U7000	Equinix Inc. Reg.Shares		STK	52.750	47.850	10.300	USD 384,110	17.794.583,50	2,41
US34959J1088	Fortive Corp. Reg.Shares		STK	152.000	137.800	41.700	USD 74,130	9.895.718,61	1,34
US46120E6023	Intuitive Surgical Inc. Reg.Shares		STK	4.200	69.750	78.350	USD 520,970	1.921.638,78	0,26
US5370081045	Littelfuse Inc. Reg.Shares		STK	45.500	60.000	40.500	USD 187,640	7.498.019,58	1,02
US6668071029	Northrop Grumman Corp. Reg.Shares		STK	68.500	63.300	7.250	USD 260,670	15.681.636,15	2,13
US67020Y1001	Nuance Communications Inc. Reg.Shares		STK	610.000	591.000	290.000	USD 16,200	8.678.698,46	1,18
US67066G1040	NVIDIA Corp. Reg.Shares		STK	109.000	253.800	160.800	USD 157,360	15.063.663,11	2,04
US69370C1009	PTC Inc. Reg.Shares		STK	157.000	171.800	72.800	USD 87,530	12.068.862,25	1,64
US7739031091	Rockwell Automation Inc. Reg.Shares		STK	102.000	110.000	38.300	USD 171,770	15.387.116,32	2,09
US7766961061	Roper Technologies Inc. Reg.Shares		STK	30.000	30.700	12.700	USD 293,870	7.742.589,91	1,05
US8486371045	Splunk Inc. Reg.Shares		STK	191.000	200.300	130.800	USD 101,630	17.047.670,49	2,31
IL0011267213	Stratasy Ltd. Reg.Shares		STK	410.000	398.500	172.500	USD 21,630	7.788.433,67	1,06
US8636671013	Stryker Corp. Reg.Shares		STK	111.000	104.400	18.100	USD 170,910	16.660.966,93	2,26
US8807701029	Teradyne Inc. Reg.Shares		STK	214.000	214.000	0	USD 35,370	6.647.503,62	0,90
US8962391004	Trimble Inc. Reg.Shares		STK	425.000	468.000	158.000	USD 37,400	13.959.513,46	1,89
US91347P1057	Universal Display Corp. Reg.Shares		STK	162.000	204.500	62.500	USD 91,580	13.029.429,59	1,77
US92343V1044	Verizon Communications Inc. Reg.Shares		STK	235.000	235.000	0	USD 59,450	12.269.573,62	1,66
US9839191015	Xilinx Inc. Reg.Shares		STK	180.000	333.300	277.300	USD 91,200	14.417.072,85	1,95
US98419M1009	Xylem Inc. Reg.Shares		STK	246.000	203.900	27.400	USD 71,300	15.404.031,09	2,09
An organisierten Märkten zugelassene oder in diese einbezogene Wertpapiere								3.583.308,03	0,49
Aktien								3.583.308,03	0,49
GBP								3.583.308,03	0,49
GB00BYQ0HV16	Blue Prism Group PLC Reg.Shares		STK	226.000	271.000	120.000	GBP 14,100	3.583.308,03	0,49
Summe Wertpapiervermögen								668.229.548,56	90,60

Deka-Industrie 4.0

ISIN	Gattungsbezeichnung	Markt	Stück bzw. Anteile bzw. Whg.	Bestand 30.11.2018	Käufe/ Zugänge Im Berichtszeitraum	Verkäufe/ Abgänge	Kurs	Kurswert in EUR	% des Fondsvermögens	
Bankguthaben, Geldmarktpapiere und Geldmarktfonds										
Bankguthaben										
EUR-Guthaben bei der Verwahrstelle										
	DekaBank Deutsche Girozentrale Luxembourg S.A.		EUR	55.753.044,41			% 100,000	55.753.044,41	7,55	
Guthaben in Nicht-EU/EWR-Währungen										
	DekaBank Deutsche Girozentrale Luxembourg S.A.		CHF	3.744.756,34			% 100,000	3.303.302,94	0,45	
	DekaBank Deutsche Girozentrale Luxembourg S.A.		HKD	48.466.785,48			% 100,000	5.441.915,24	0,74	
	DekaBank Deutsche Girozentrale Luxembourg S.A.		JPY	845.945.930,00			% 100,000	6.550.103,99	0,89	
	Summe der Bankguthaben						EUR	71.048.366,58	9,63	
	Summe der Bankguthaben, Geldmarktpapiere und Geldmarktfonds						EUR	71.048.366,58	9,63	
Sonstige Vermögensgegenstände										
	Dividendenansprüche		EUR	1.061.875,46				1.061.875,46	0,14	
	Forderungen aus Wertpapiergeschäften		EUR	677.460,07				677.460,07	0,09	
	Forderungen aus Anteilscheingeschäften		EUR	623.576,08				623.576,08	0,08	
	Summe der sonstigen Vermögensgegenstände						EUR	2.362.911,61	0,31	
Kurzfristige Verbindlichkeiten										
Kredite in Nicht-EU/EWR-Währungen										
	DekaBank Deutsche Girozentrale Luxembourg S.A.		TWD	-12.741,00			% 100,000	-363,16	0,00	
	DekaBank Deutsche Girozentrale Luxembourg S.A.		USD	-2.137.306,03			% 100,000	-1.877.052,68	-0,25	
Kredite in sonstigen EU/EWR-Währungen										
	DekaBank Deutsche Girozentrale Luxembourg S.A.		GBP	-605.235,96			% 100,000	-680.583,34	-0,09	
	DekaBank Deutsche Girozentrale Luxembourg S.A.		SEK	-3.172.183,06			% 100,000	-306.569,61	-0,04	
	Summe der kurzfristigen Verbindlichkeiten						EUR	-2.864.568,79	-0,38	
Sonstige Verbindlichkeiten										
	Verwaltungsvergütung		EUR	-738.929,29				-738.929,29	-0,10	
	Taxe d'Abonnement		EUR	-62.706,05				-62.706,05	-0,01	
	Verbindlichkeiten aus Wertpapiergeschäften		EUR	-118.075,21				-118.075,21	-0,02	
	Verbindlichkeiten aus Anteilscheingeschäften		EUR	-64.358,00				-64.358,00	-0,01	
	Kostenpauschale		EUR	-106.405,82				-106.405,82	-0,01	
	Sonstige Verbindlichkeiten		EUR	-38.524,81				-38.524,81	-0,01	
	Summe der sonstigen Verbindlichkeiten						EUR	-1.128.999,18	-0,16	
Fondsvermögen								EUR	737.647.258,78	100,00 *)
Umlaufende Anteile Klasse CF								STK	4.682.503,000	
Umlaufende Anteile Klasse TF								STK	1.351.060,000	
Anteilwert Klasse CF								EUR	122,61	
Anteilwert Klasse TF								EUR	121,02	
Bestand der Wertpapiere am Fondsvermögen (in %)										90,60
Bestand der Derivate am Fondsvermögen (in %)										0,00

*) Rundungsbedingte Differenzen bei den Prozent-Anteilen sind möglich.

Wertpapierkurse bzw. Marktsätze

Die Vermögensgegenstände des Sondervermögens sind auf der Grundlage nachstehender Kurse/Marktsätze bewertet:

In-/ ausländische Aktien per: 29./30.11.2018
Alle anderen Vermögenswerte per: 30.11.2018

Zum 30. November 2018 wurden die Wertpapiere des Investmentportfolios, wie im Verkaufsprospekt beschrieben, zum letzten verfügbaren Kurs bewertet.

Aufgrund der Marktbewegungen zwischen dem 29. und 30. November 2018 ergibt sich für den Fonds unter Zugrundelegung der Wertpapierkurse per Ultimo ein Bewertungsunterschied von EUR 5.967.797,58 welcher einen signifikanten Einfluss i.H.v. 0,81% auf das Nettofondsvermögen darstellt.

Devisenkurs(e) bzw. Konversionsfaktor(en) (in Mengennotiz) per 30.11.2018

Vereinigtes Königreich, Pfund	(GBP)	0,88929 = 1 Euro (EUR)
Schweden, Kronen	(SEK)	10,34735 = 1 Euro (EUR)
Schweiz, Franken	(CHF)	1,13364 = 1 Euro (EUR)
Vereinigte Staaten, Dollar	(USD)	1,13865 = 1 Euro (EUR)
Japan, Yen	(JPY)	129,15000 = 1 Euro (EUR)
Taiwan, Neue Dollar	(TWD)	35,08410 = 1 Euro (EUR)
Hongkong, Dollar	(HKD)	8,90620 = 1 Euro (EUR)

Zusätzliche Angaben gemäß der Verordnung (EU) 2015/2365 über die Transparenz von Wertpapierfinanzierungsgeschäften (Angaben pro Art des Wertpapierfinanzierungsgeschäfts/Total Return Swaps)

Das Sondervermögen hat im Berichtszeitraum keine Wertpapier-Darlehen-, Pensions- oder Total Return Swap-Geschäfte getätigt.

Zusätzliche Angaben gemäß Verordnung (EU) 2015/2365 über die Transparenz von Wertpapierfinanzierungsgeschäften sind daher nicht erforderlich.

Deka-Industrie 4.0

Während des Berichtszeitraumes abgeschlossene Geschäfte, soweit sie nicht mehr in der Vermögensaufstellung erscheinen:
Käufe und Verkäufe in Wertpapieren (Marktzuordnung zum Berichtsstichtag):

ISIN	Gattungsbezeichnung	Stück bzw. Anteile bzw. Nominal in Whg.	Käufe/ Zugänge	Verkäufe/ Abgänge
Börsengehandelte Wertpapiere				
Aktien				
CHF				
CH0360826991	Comet Holding AG Nam.-Akt.	STK	24.200	51.000
CH0011795959	dormakaba Holding AG Namens-Aktien	STK	400	3.250
EUR				
NL0012969182	Adyen N.V. Aandelen op naam	STK	250	250
NL0010273215	ASML Holding N.V. Aandelen op naam	STK	103.400	119.200
FR0013258399	Balyo S.A. Actions au Port.	STK	121.000	314.000
FR0013018041	NAVYA S.A. Actions Port.	STK	63.700	63.700
DE0007231334	Sixt SE Inhaber-Vorzugsaktien	STK	6.500	62.000
DE000A111338	SLM Solutions Group AG Inhaber-Aktien	STK	58.000	100.500
DE000A2GS401	Software AG Namens-Aktien	STK	34.200	129.200
HKD				
KYG875721634	Tencent Holdings Ltd. Reg.Shares	STK	192.000	192.000
JPY				
JP3311530004	Cyberdyne Inc. Reg.Shares	STK	782.000	1.183.000
JP3630400004	Topcon Corp. Reg.Shares	STK	359.000	607.000
TWD				
KYG014081064	AirTAC International Group Reg.Shares	STK	170.000	170.000
USD				
US00724F1012	Adobe Inc. Reg.Shares	STK	49.200	49.200
US0567521085	Baidu Inc. Reg.Shares (Sp.ADRs)	STK	84.900	84.900
US14081R1032	Carbon Black Inc. Reg.Shares	STK	4.400	4.400
IL0011334468	CyberArk Software Ltd. Reg.Shares	STK	5.500	49.500
US2561631068	DocuSign Inc. Reg.Shares	STK	264.300	264.300
US26210C1045	Dropbox Inc. Reg.Shares Cl.A	STK	6.600	6.600
US30303M1027	Facebook Inc. Reg.Shares Cl.A	STK	3.300	18.600
GB00BD9G2512	Gates Industrial Corporation P Reg.Shares	STK	7.700	7.700
US5950171042	Microchip Technology Inc. Reg.Shares	STK	44.500	93.000
NL0009538784	NXP Semiconductors NV Aandelen aan toonder	STK	6.800	49.800
US70450Y1038	PayPal Holdings Inc. Reg.Shares	STK	173.500	173.500
US81762P1021	ServiceNow Inc. Reg.Shares	STK	16.700	42.000
KYG851581069	Stoneco Ltd. Reg.Shs Cl.A	STK	3.600	3.600
US8716071076	Synopsys Inc. Reg.Shares	STK	47.000	47.000
US87336U1051	Tableau Software Inc. Reg.Shares A	STK	91.500	91.500
US8825081040	Texas Instruments Inc. Reg.Shares	STK	73.500	73.500
US98980G1022	Zscaler Inc. Reg.Shares	STK	126.000	126.000
An organisierten Märkten zugelassene oder in diese einbezogene Wertpapiere				
Aktien				
EUR				
IT0005279143	Gima TT S.p.A. Azioni nom.	STK	176.000	263.000
GBP				
GB0009619924	IQE PLC Reg.Shares	STK	830.000	830.000
JPY				
JP3765150002	Harmonic Drive Systems Inc. Reg.Shares	STK	345.200	365.200
Nichtnotierte Wertpapiere				
Andere Wertpapiere				
TWD				
TW000A2NB7H5	HIWIN Technologies Corp. Anrechte	STK	29.468	29.468

Deka-Industrie 4.0

Entwicklung des Fondsvermögens

		EUR
Fondsvermögen am Beginn des Geschäftsjahres		238.275.041,72
Mittelzuflüsse	582.467.820,74	
Mittelrückflüsse	-44.418.555,86	
Mittelzuflüsse /-rückflüsse (netto)		538.049.264,88
Ertragsausschüttung		-1.013.997,30
Ausschüttung für das laufende Geschäftsjahr		-3.906.653,84
Ertragsausgleich		-14.052.166,00
Ordentlicher Aufwandsüberschuss		-4.519.867,07
Netto realisiertes Ergebnis (inkl. Ertragsausgleich *)		24.775.150,33
Nettoveränderung des nicht realisierten Ergebnisses *)		-39.959.513,94
Fondsvermögen am Ende des Geschäftsjahres		737.647.258,78

Entwicklung der Anzahl der Anteile im Umlauf

Anzahl des Anteilumlaufs der Klasse CF am Beginn des Geschäftsjahres	1.397.089,000
Anzahl der ausgegebenen Anteile der Klasse CF	3.467.870,000
Anzahl der zurückgezahlten Anteile der Klasse CF	182.456,000
Anzahl des Anteilumlaufs der Klasse CF am Ende des Geschäftsjahres	4.682.503,000

Anzahl des Anteilumlaufs der Klasse TF am Beginn des Geschäftsjahres	478.542,000
Anzahl der ausgegebenen Anteile der Klasse TF	1.036.800,000
Anzahl der zurückgezahlten Anteile der Klasse TF	164.282,000
Anzahl des Anteilumlaufs der Klasse TF am Ende des Geschäftsjahres	1.351.060,000

Entwicklung von Fondsvermögen und Anteilwert im 3-Jahresvergleich Anteilklasse CF Geschäftsjahr

Geschäftsjahr	Fondsvermögen am Ende des Geschäftsjahres	Anteilwert	Anteilumlauf
	EUR	EUR	Stück
2015	-	-	-
2016	-	-	-
2017	177.780.368,80	127,25	1.397.089,000
2018	574.137.393,31	122,61	4.682.503,000

Vergangenheitsbezogene Werte gewähren keine Rückschlüsse für die Zukunft.

Entwicklung von Fondsvermögen und Anteilwert im 3-Jahresvergleich Anteilklasse TF Geschäftsjahr

Geschäftsjahr	Fondsvermögen am Ende des Geschäftsjahres	Anteilwert	Anteilumlauf
	EUR	EUR	Stück
2015	-	-	-
2016	-	-	-
2017	60.494.672,92	126,41	478.542,000
2018	163.509.865,47	121,02	1.351.060,000

Vergangenheitsbezogene Werte gewähren keine Rückschlüsse für die Zukunft.

Ertrags- und Aufwandsrechnung

für den Zeitraum vom 01.12.2017 bis 30.11.2018 (inkl. Ertragsausgleich)

	EUR
Erträge	
Dividenden	5.587.920,10
Zinsen aus Liquiditätsanlagen	18.693,68
davon aus negativen Einlagezinsen	-112.381,05
davon aus positiven Einlagezinsen	131.074,73
Sonstige Erträge ***)	194.217,47
Ordentlicher Ertragsausgleich	3.417.648,05
Erträge insgesamt	9.218.479,30
Aufwendungen	
Verwaltungsvergütung	6.442.676,30
Vertriebsprovision	825.134,20
Taxe d'Abonnement	287.797,44
Zinsen aus Kreditaufnahmen	290.077,28
Kostenpauschale **)	927.745,41
Sonstige Aufwendungen *****)	326.890,52
davon Kosten für die Bereitstellung von Analysematerial oder -dienstleistungen durch Dritte	326.808,62
davon aus EMIR-Kosten	81,90
Ordentlicher Aufwandsausgleich	4.638.025,22
Aufwendungen insgesamt	13.738.346,37
Ordentlicher Aufwandsüberschuss	-4.519.867,07
Netto realisiertes Ergebnis *)	9.502.607,16
Außerordentlicher Ertragsausgleich	15.272.543,17
Netto realisiertes Ergebnis (inkl. Ertragsausgleich)	24.775.150,33
Ertragsüberschuss	20.255.283,26
Nettoveränderung des nicht realisierten Ergebnisses *)	-39.959.513,94
Ergebnis des Geschäftsjahres	-19.704.230,68

Deka-Industrie 4.0

Gemäß Art. 15 Grundreglement in Verbindung mit Art. 5 Sonderreglement beträgt die Ausschüttung für die Anteilklasse CF EUR 0,42 je Anteil und für die Anteilklasse TF EUR 0,41 je Anteil. Die Ausschüttungen werden per 15. Februar 2019 mit Beschlussfassung vom 5. Februar 2019 vorgenommen.

Gemäß Art. 15 Grundreglement in Verbindung mit Art. 5 Sonderreglement fanden im Geschäftsjahr folgende Zwischenausschüttungen mit Beschlussfassung vom 3. September 2018 statt: 7. September 2018 Anteilklasse CF und TF jeweils EUR 0,76 je Anteil

Die vorgenannten Aufwendungen der Anteilklasse CF betragen bezogen auf das durchschnittliche Fondsvermögen (Gesamtkostenquote/ laufende Kosten (Ongoing Charges)) 1,54%. Die vorgenannten Aufwendungen der Anteilklasse TF betragen bezogen auf das durchschnittliche Fondsvermögen (Gesamtkostenquote/ laufende Kosten (Ongoing Charges)) 2,22%.

Transaktionskosten im Geschäftsjahr gesamt: 1.187.009,39 EUR
- davon aus EMIR-Kosten: 2.199,92 EUR

Die Ausgabe von Anteilen der Anteilklasse CF erfolgt zum Anteilwert zuzüglich eines Ausgabeaufschlages. Die Ausgabe von Anteilen der Anteilklasse TF erfolgt zum Anteilwert. Ein Ausgabeaufschlag wird nicht erhoben. Die Vertriebsstellen erhalten aus dem Fondsvermögen der Anteilklasse TF eine Vertriebsprovision.

- *) Ergebnis-Zusammensetzung:
Netto realisiertes Ergebnis aus: Wertpapier-, Devisen-, Devisentermin- und Finanztermingeschäften
Nettoveränderung des nicht realisierten Ergebnisses aus: Wertpapier- und Devisengeschäften
- ***) Für das Sondervermögen ist gemäß den Vertragsbedingungen eine an die Verwaltungsgesellschaft abzuführende Kostenpauschale von 0,18 % p.a. vereinbart. Davon entfallen bis zu 0,10 % p.a. auf die Verwahrstelle und bis zu 0,15 % p.a. auf Dritte (Prüfungskosten, Veröffentlichungskosten sowie Sonstige).
- ****) In dieser Position enthalten sind im Wesentlichen Erträge aus REITs.
- *****) Diese Position setzt sich zusammen aus Researchkosten und LEI/GEI Gebühren.

Relativer VaR

Bei der Ermittlung des Marktrisikopotenzials wendet die Verwaltungsgesellschaft den **relativen Value at Risk-Ansatz** im Sinne des CSSF-Rundschreibens 11/512 an. Die Limitauslastung berechnet sich als Verhältnis des VaR des Fonds zum VaR eines Referenzportfolios.

Zusammensetzung des Referenzportfolios:

50% MSCI AC World IT, 50% MSCI World Industrials (t)

Maximalgrenze: 200,00%

Limitauslastung für das Marktrisiko

minimale Auslastung:	81,95%
maximale Auslastung:	154,58%
durchschnittliche Auslastung:	108,08%

Die Risikokennzahlen wurden für den Zeitraum vom 1.12.2017 bis 30.11.2018 anhand des parametrischen Ansatzes berechnet. Der VaR wird mit einem Konfidenzintervall von 99%, einer Haltedauer von 20 Tagen sowie einer Zeitreihe von einem Jahr berechnet.

Die Verwaltungsgesellschaft berechnet die Hebelwirkung in Übereinstimmung mit der Pressemitteilung 12/29 der CSSF v. 31.07.2012 sowohl nach dem Ansatz der Summe der Nominalen („Bruttomethode“) als auch auf Grundlage des Commitment-Ansatzes („Nettomethode“). Anteilinhaber sollten beachten, dass Derivate für verschiedene Zwecke eingesetzt werden können, insbesondere für Absicherungs- und Investmentzwecke. Die Berechnung der Hebelwirkung nach der Bruttomethode unterscheidet nicht zwischen den unterschiedlichen Zielsetzungen des Derivateinsatzes und liefert daher keine Indikation über den Risikogehalt des Fonds. Eine Indikation des Risikogehaltes des Fonds wird dagegen durch die Nettomethode gegeben, da sie auch den Einsatz von Derivaten zu Absicherungszwecken angemessen berücksichtigt.

Hebelwirkung im Geschäftsjahr

(Nettomethode)	(Bruttomethode)
0,9	1,0

Anhang.

Angaben zu Bewertungsverfahren

Aktien / aktienähnliche Genussscheine / Beteiligungen / Investmentanteile

Aktien und aktienähnliche Genussscheine werden grundsätzlich mit dem zuletzt verfügbaren Kurs ihrer Heimatbörse bewertet, sofern die Umsatzvolumina an einer anderen Börse mit gleicher Kursnotierungswährung nicht höher sind. Für Aktien, aktienähnliche Genussscheine und Unternehmensbeteiligungen, welche nicht an einer Börse oder an einem anderen organisierten Markt notiert oder gehandelt werden oder deren Börsenkurs den tatsächlichen Marktwert nicht angemessen widerspiegelt, werden die Verkehrswerte, z. B. Broker-Quotes, zugrunde gelegt, welche sich bei sorgfältiger Einschätzung nach geeigneten Bewertungsmodellen unter Berücksichtigung der aktuellen Marktgegebenheiten ergeben. Investmentanteile werden zum letzten festgestellten und erhältlichen Rücknahmepreis bewertet, sofern dieser aktuell und verlässlich ist. Exchange-traded funds (ETFs) werden mit dem zuletzt verfügbaren Kurs bewertet.

Renten / rentenähnliche Genussscheine / Zertifikate / Schuldscheindarlehen

Verzinsliche Wertpapiere, rentenähnliche Genussscheine, Zertifikate und Schuldscheindarlehen, welche nicht an einer Börse oder an einem anderen organisierten Markt notiert oder gehandelt werden oder deren Börsenkurs den tatsächlichen Marktwert nicht angemessen widerspiegelt, werden mittels externer Modellkurse, z. B. Broker-Quotes, bewertet. In begründeten Ausnahmefällen werden interne Modellkurse verwendet, die auf einer anerkannten und geeigneten Methodik beruhen.

Bankguthaben

Der Wert von Bankguthaben, Einlagenzertifikaten und ausstehenden Forderungen, Bardividenden und Zinsansprüchen entspricht grundsätzlich dem jeweiligen nominalen Betrag.

Derivate

Die Bewertung von Futures und Optionen, die an einer Börse oder an einem anderen organisierten Markt gehandelt werden, erfolgt grundsätzlich anhand des letzten verfügbaren handelbaren Kurses. Die Bewertung von Futures und Optionen, welche nicht an einer Börse oder an einem anderen organisierten Markt notiert oder gehandelt werden oder deren Börsenkurs den tatsächlichen Marktwert nicht angemessen widerspiegelt, erfolgt anhand von Fair Values, welche mittels marktgängiger Verfahren (z. B. Black-Scholes-Merton) ermittelt werden. Die Bewertung von Swaps erfolgt anhand von Fair Values, welche mittels marktgängiger Verfahren (z. B. Discounted-Cash-Flow-Verfahren) ermittelt werden. Devisentermingeschäfte werden nach der Forward Point Methode bewertet.

Sonstiges

Der Wert aller Vermögenswerte und Verbindlichkeiten, welche nicht in der Währung des Fonds geführt werden, wird in diese Währung zu den jeweiligen Devisenkursen (i.d.R. Reuters-Fixing) umgerechnet.

Die Verwaltungsgesellschaft erhält aus dem Fondsvermögen für die Tätigkeit als Verwaltungsgesellschaft in Bezug auf die Hauptverwaltung und die Anlagenverwaltung ein Entgelt („Verwaltungsvergütung“), das anteilig monatlich nachträglich auf das durchschnittliche Netto-Fondsvermögen während des betreffenden Monats zu berechnen und auszuzahlen ist.

Die Verwaltungsgesellschaft kann dem Fondsvermögen bis zur Höhe von jährlich 0,10% des durchschnittlichen Netto-Fondsvermögens die an Dritte gezahlten Vergütungen und Entgelte belasten für

- die Verwaltung von Sicherheiten für Derivate-Geschäfte (sog. Collateral-Management), sowie
- Leistungen im Rahmen der Erfüllung der Verordnung (EU) Nr. 648/2012 (europäische Marktinfrastrukturverordnung – sog. EMIR), unter anderem für das zentrale Clearing von OTC-Derivaten und Meldungen an Transaktionsregister einschließlich Kosten für Rechtsträger-Kennungen.

Die Verwaltungsgesellschaft erhält aus dem Fondsvermögen eine jährliche Kostenpauschale, die anteilig auf das durchschnittliche Netto-Fondsvermögen des betreffenden Monats zu berechnen und zum betreffenden Monatsende auszuzahlen ist. Für die Berechnung werden die Tageswerte zugrunde gelegt. Die Kostenpauschale umfasst die folgenden Vergütungen und Kosten, die dem Fonds nicht separat belastet werden:

- Vergütung der Verwahrstelle;
- Kosten von Artikel 17 Absatz 1 Buchstaben b) bis i) des Grundreglements;
- Kosten, die im Zusammenhang mit der Verwendung eines Vergleichsmaßstabes entstehen können;
- Kosten und Auslagen, die der Verwahrstelle aufgrund einer zulässigen und marktüblichen Beauftragung Dritter gemäß Artikel 4 Absatz 3 des Grundreglements mit der Verwahrung von Vermögenswerten des Fonds entstehen.

Die Verwahrstelle erhält aus dem Fondsvermögen:

- eine bankübliche Bearbeitungsgebühr für Geschäfte für Rechnung des Fonds.

Die Steuer auf das Fondsvermögen („Taxe d’abonnement“, derzeit 0,05% p.a.) ist vierteljährlich nachträglich auf das Fonds-

vermögen (soweit es nicht in Luxemburger Investmentfonds, die der „Taxe d’abonnement“ unterliegen, angelegt ist) zu berechnen und auszuzahlen.

Die Verwaltungsgesellschaft kann dem Fondsvermögen die Kosten für die Bereitstellung von Analysematerial oder -dienstleistungen durch Dritte in Bezug auf ein oder mehrere Finanzinstrumente oder sonstige Vermögenswerte oder in Bezug auf die Emittenten oder potenziellen Emittenten von Finanzinstrumenten oder in engem Zusammenhang mit einer bestimmten Branche oder einen bestimmten Markt bis zu einer Höhe von 0,20% p.a. des jährlichen durchschnittlichen Netto-Fondsvermögens, der aus den Tageswerten errechnet wird, belasten.

Die Verwaltungsgesellschaft erhält aus dem Fondsvermögen des jeweiligen Fonds eine Vergütung zugunsten der Vertriebsstellen („Vertriebsprovision“), die anteilig monatlich nachträglich auf das Netto-Fondsvermögen zu berechnen und auszuzahlen ist.

Die Ertragsverwendung sowie weitere Modalitäten entnehmen Sie bitte der nachfolgenden Tabelle.

Vergütungssystem der Kapitalverwaltungsgesellschaft

Die Deka International S.A. unterliegt den für Kapitalverwaltungsgesellschaften geltenden aufsichtsrechtlichen Vorgaben im Hinblick auf die Gestaltung ihrer Vergütungssysteme. Zudem gilt die für alle Unternehmen der Deka-Gruppe verbindliche Vergütungsrichtlinie, die gruppenweite Standards für die Ausgestaltung der Vergütungssysteme definiert. Sie enthält die Grundsätze zur Vergütung und die maßgeblichen Vergütungsparameter.

Das Vergütungssystem der Kapitalverwaltungsgesellschaft wird mindestens einmal jährlich durch einen unabhängigen Vergütungsausschuss, das „Managementkomitee Vergütung“ (MKV) der Deka-Gruppe, auf seine Angemessenheit und die Einhaltung aller aufsichtsrechtlichen Vorgaben zur Vergütung überprüft.

Vergütungskomponenten

Das Vergütungssystem der Deka International S.A. umfasst fixe und variable Vergütungselemente sowie Nebenleistungen.

Für die Mitarbeiter und den Vorstand der Deka International S.A. findet eine maximale Obergrenze für den Gesamtbetrag der variablen Vergütung in Höhe von 200 Prozent der fixen Vergütung Anwendung.

Weitere sonstige Zuwendungen im Sinne von Vergütung, wie z.B. Anlageerfolgsprämien, werden bei der Deka International S.A. nicht gewährt.

Deka-Industrie 4.0				
	Verwaltungsvergütung	Vertriebsprovision	Kostenpauschale	Ertragsverwendung
	bis zu 2,50% p.a.		bis zu 0,28% p. a.	
	derzeit		derzeit	
Anteilklasse CF	1,25% p.a.	keine	0,18% p.a.	Ausschüttung
Anteilklasse TF	1,25% p.a.	bis zu 1,00% p.a., derzeit 0,72% p.a.	0,18% p.a.	Ausschüttung

Bemessung des Bonuspools

Der Bonuspool leitet sich – unter Berücksichtigung der finanziellen Lage der Deka International S.A. – aus dem vom Konzernvorstand der DekaBank Deutsche Girozentrale nach Maßgabe von § 45 Abs. 2 Nr. 5a KWG festgelegten Bonuspool der Deka-Gruppe ab und kann nach pflichtgemäßem Ermessen auch reduziert oder gestrichen werden.

Bei der Bemessung der variablen Vergütung sind grundsätzlich der individuelle Erfolgsbeitrag des Mitarbeiters, der Erfolgsbeitrag der Organisationseinheit des Mitarbeiters, der Erfolgsbeitrag der Deka International S.A. bzw. die Wertentwicklung der von dieser verwalteten Investmentvermögen sowie der Gesamterfolg der Deka-Gruppe zu berücksichtigen. Zur Bemessung des individuellen Erfolgsbeitrags des Mitarbeiters werden sowohl quantitative als auch qualitative Kriterien verwendet, wie z.B. Qualifikationen, Kundenzufriedenheit. Negative Erfolgsbeiträge verringern die Höhe der variablen Vergütung. Die Erfolgsbeiträge werden anhand der Erfüllung von Zielvorgaben ermittelt.

Die Bemessung und Verteilung der Vergütung an die Mitarbeiter erfolgt durch den Vorstand. Die Vergütung des Vorstands wird durch den Aufsichtsrat festgelegt.

Variable Vergütung bei risikorelevanten Mitarbeitern

Die variable Vergütung des Vorstands der Kapitalverwaltungsgesellschaft und von Mitarbeitern, deren Tätigkeiten einen wesentlichen Einfluss auf das Gesamtrisikoprofil der Kapitalverwaltungsgesellschaft und der von ihr verwalteten Investmentvermögen haben, sowie bestimmten weiteren Mitarbeitern (zusammen als "**risikorelevante Mitarbeiter**") unterliegt folgenden Regelungen:

- Die variable Vergütung der risikorelevanten Mitarbeiter ist grundsätzlich erfolgsabhängig, d.h. ihre Höhe wird nach Maßgabe von individuellen Erfolgsbeiträgen des Mitarbeiters sowie den Erfolgsbeiträgen des Geschäftsbereichs und der Deka-Gruppe ermittelt.
- Für den Vorstand der Kapitalverwaltungsgesellschaft wird zwingend ein Anteil von 60 Prozent der variablen Vergütung über einen Zeitraum von mindestens drei Jahren aufgeschoben. Bei risikorelevanten Mitarbeitern unterhalb der Vorstandsebene beträgt der aufgeschobene Anteil 40 Prozent der variablen Vergütung.
- Jeweils 50 Prozent der sofort zahlbaren und der aufgeschobenen Vergütung werden in Form von Instrumenten gewährt, deren Wertentwicklung von der nachhaltigen Wertentwicklung der Kapitalverwaltungsgesellschaft und der Unternehmenswertentwicklung der Deka-Gruppe abhängt. Diese nachhaltigen Instrumente unterliegen nach Eintritt der Unverfallbarkeit einer Sperrfrist von einem Jahr.
- Der aufgeschobene Anteil der Vergütung ist während der Wartezeit risikoabhängig, d.h. er kann im Fall von negativen Erfolgsbeiträgen des Mitarbeiters, der Kapitalverwaltungsgesellschaft bzw. der von dieser verwalteten Investmentvermögen oder der Deka-Gruppe gekürzt werden oder komplett entfallen. Jeweils am Ende eines Jahres der Wartezeit wird der aufgeschobene Vergütungsanteil anteilig unverfallbar. Der unverfallbar gewordene Baranteil wird zum jeweiligen Zahlungstermin ausgezahlt, die unverfallbar gewordenen nachhaltigen Instrumente werden erst nach Ablauf der Sperrfrist ausgezahlt.
- Risikorelevante Mitarbeiter, deren variable Vergütung für das jeweilige Geschäftsjahr einen Schwellenwert von 100 TEUR nicht überschreitet, erhalten die variable Vergütung vollständig in Form einer Barleistung ausgezahlt.

Überprüfung der Angemessenheit des Vergütungssystems

Die Überprüfung des Vergütungssystems gemäß den geltenden regulatorischen Vorgaben für das Geschäftsjahr 2017 fand im Rahmen der jährlichen zentralen und unabhängigen internen Angemessenheitsprüfung des MKV statt. Dabei konnte zusammenfassend festgestellt werden, dass die Grundsätze der Vergütungsrichtlinie und aufsichtsrechtlichen Vorgaben an Vergütungssysteme von Kapitalverwaltungsgesellschaften eingehalten wurden. Das Vergütungssystem der Deka International S.A. war im Geschäftsjahr 2017 angemessen ausgestaltet.

Wesentliche Änderungen an dem Vergütungssystem oder der Vergütungspolitik der Deka International S.A. wurden im Geschäftsjahr 2017 nicht vorgenommen. Zudem konnten keine Unregelmäßigkeiten festgestellt werden.

Gesamtsumme der im abgelaufenen Geschäftsjahr der Deka International S.A.* gezahlten Mitarbeitervergütung	1.260.545,22 EUR
davon feste Vergütung	1.146.512,22 EUR
davon variable Vergütung	114.033,00 EUR
Zahl der Mitarbeiter der KVG	19
Gesamtsumme der im abgelaufenen Geschäftsjahr der Deka International S.A.* gezahlten Vergütung an bestimmte Mitarbeitergruppen**	<= 500.000 EUR
davon Vorstand	<= 500.000 EUR
davon weitere Risktaker	0,00 EUR
davon Mitarbeiter mit Kontrollfunktion	0,00 EUR
davon Mitarbeiter in gleicher Einkommensstufe wie Vorstand und Risktaker	0,00 EUR

* Mitarbeiterwechsel innerhalb der Deka-Gruppe werden einheitlich gemäß gruppenweitem Vergütungsbericht dargestellt.

** weitere Risktaker: alle sonstigen Risktaker, die nicht Vorstand oder Risktaker mit Kontrollfunktionen sind.

Mitarbeiter in Kontrollfunktionen: Mitarbeiter in Kontrollfunktionen, die als Risktaker identifiziert wurden oder sich auf derselben Einkommensstufe wie Risktaker oder Vorstand befinden.

Angaben zur Mitarbeitervergütung im Auslagerungsfall

Das Auslagerungsunternehmen (Deka Investment GmbH) hat folgende Informationen veröffentlicht:

Gesamtsumme der im abgelaufenen Wirtschaftsjahr des Auslagerungsunternehmens gezahlten Mitarbeitervergütung	50.039.291,18 EUR
davon feste Vergütung	38.706.526,64 EUR
davon variable Vergütung	11.332.764,54 EUR
Zahl der Mitarbeiter des Auslagerungsunternehmens	462

BERICHT DES REVISEUR D'ENTREPRISES AGREE.

An die Anteilhaber des
Deka-Industrie 4.0

BERICHT DES REVISEUR D'ENTREPRISES AGREE

Bericht über die Jahresabschlussprüfung

Prüfungsurteil

Wir haben den beigefügten Jahresabschluss des Deka-Industrie 4.0 („der Fonds“), bestehend aus der Vermögensaufstellung, der Aufstellung des Wertpapierbestands und der sonstigen Vermögenswerte zum 30. November 2018, der Ertrags- und Aufwandsrechnung und der Entwicklung des Fondsvermögens für das an diesem Datum endende Geschäftsjahr sowie dem Anhang, mit einer Zusammenfassung bedeutender Rechnungslegungsmethoden geprüft.

Nach unserer Beurteilung vermittelt der beigefügte Jahresabschluss in Übereinstimmung mit den in Luxemburg geltenden gesetzlichen Bestimmungen und Verordnungen betreffend die Aufstellung und Darstellung des Jahresabschlusses ein den tatsächlichen Verhältnissen entsprechendes Bild der Vermögens- und Finanzlage des Fonds zum 30. November 2018 sowie der Ertragslage und der Entwicklung des Fondsvermögens für das an diesem Datum endende Geschäftsjahr.

Grundlage für das Prüfungsurteil

Wir führten unsere Abschlussprüfung in Übereinstimmung mit dem Gesetz über die Prüfungstätigkeit („Gesetz vom 23. Juli 2016“) und nach den für Luxemburg von der Commission de Surveillance du Secteur Financier („CSSF“) angenommenen internationalen Prüfungsstandards („ISA“) durch. Unsere Verantwortung gemäss diesem Gesetz und diesen Standards wird im Abschnitt „Verantwortung des Réviseur d'Entreprises agréé“ für die Jahresabschlussprüfung weitergehend beschrieben. Wir sind unabhängig von dem Fonds in Übereinstimmung mit dem für Luxemburg von der CSSF angenommenen International Ethics Standards Board for Accountants' Code of Ethics for Professional Accountants („IESBA Code“) zusammen mit den beruflichen Verhaltensanforderungen, welche wir im Rahmen der Jahresabschlussprüfung einzuhalten haben und haben alle sonstigen Berufspflichten in Übereinstimmung mit diesen Verhaltensanforderungen erfüllt. Wir sind der Auffassung, dass die von uns erlangten Prüfungsnachweise ausreichend und geeignet sind, um als Grundlage für unser Prüfungsurteil zu dienen.

Sonstige Informationen

Der Vorstand der Verwaltungsgesellschaft ist verantwortlich für die sonstigen Informationen. Die sonstigen Informationen beinhalten die Informationen, welche im Jahresbericht enthalten sind, jedoch beinhalten sie nicht den Jahresabschluss oder unseren Bericht des Réviseur d'Entreprises agréé zu diesem Jahresabschluss.

Unser Prüfungsurteil zum Jahresabschluss deckt nicht die sonstigen Informationen ab und wir geben keinerlei Sicherheit jedweder Art auf diese Informationen.

Im Zusammenhang mit der Prüfung des Jahresabschlusses besteht unsere Verantwortung darin, die sonstigen Informationen zu lesen und dabei zu beurteilen, ob eine wesentliche Unstimmigkeit zwischen diesen und dem Jahresabschluss oder mit den bei der Abschlussprüfung gewonnenen Erkenntnissen besteht oder auch ansonsten die sonstigen Informationen wesentlich falsch dargestellt erscheinen. Sollten wir auf Basis der von uns durchgeführten Arbeiten schlussfolgern, dass sonstige Informationen wesentliche falsche Darstellungen enthalten, sind wir verpflichtet, diesen Sachverhalt zu berichten. Wir haben diesbezüglich nichts zu berichten.

Verantwortung des Vorstands der Verwaltungsgesellschaft und der für die Überwachung Verantwortlichen für den Jahresabschluss

Der Vorstand der Verwaltungsgesellschaft ist verantwortlich für die Aufstellung und sachgerechte Gesamtdarstellung des Jahresabschlusses in Übereinstimmung mit den in Luxemburg geltenden gesetzlichen Bestimmungen und Verordnungen zur Aufstellung des Jahresabschlusses und für die internen Kontrollen, die der Vorstand als notwendig erachtet, um die Aufstellung und Darstellung des Jahresabschlusses zu ermöglichen, der frei von wesentlichen, beabsichtigten oder unbeabsichtigten, falschen Darstellungen ist.

Bei der Aufstellung des Jahresabschlusses ist der Vorstand der Verwaltungsgesellschaft verantwortlich, für die Beurteilung der Fähigkeit des Fonds zur Fortführung der Unternehmenstätigkeit und, sofern einschlägig, Angaben zu Sachverhalten zu machen, die im Zusammenhang mit der Fortführung der Unternehmenstätigkeit stehen, und die Annahme der Unternehmensfortführung als Rechnungslegungsgrundsatz zu nutzen, sofern nicht der Vorstand der Verwaltungsgesellschaft beabsichtigt den Fonds zu liquidieren, die Geschäftstätigkeit einzustellen oder keine andere realistische Alternative mehr hat, als so zu handeln.

Die für die Überwachung Verantwortlichen sind verantwortlich für die Überwachung des Jahresabschlussstellungsprozesses.

Verantwortung des Réviseur d'Entreprises agréé für die Jahresabschlussprüfung

Unsere Zielsetzung ist es eine hinreichende Sicherheit zu erlangen, ob der Jahresabschluss als Ganzes frei von wesentlichen, beabsichtigten oder unbeabsichtigten, falschen Darstellungen ist, und darüber einen Bericht des „Réviseur d'Entreprises agréé“, welcher unser Prüfungsurteil enthält, zu erteilen. Hinreichende Sicherheit entspricht einem hohen Grad an Sicherheit, ist aber keine Garantie dafür, dass eine Prüfung in Übereinstimmung mit dem Gesetz vom 23. Juli 2016 und nach den für Luxemburg von der CSSF angenommenen ISAs stets eine wesentliche falsche Darstellung, falls vorhanden, aufdeckt. Falsche Darstellungen können entweder aus Unrichtigkeiten oder aus Verstößen resultieren und werden als wesentlich angesehen, wenn vernünftigerweise davon ausgegangen werden kann, dass diese individuell oder insgesamt die auf der Grundlage dieses Jahresabschlusses getroffenen wirtschaftlichen Entscheidungen von Adressaten beeinflussen.

Im Rahmen einer Abschlussprüfung in Übereinstimmung mit dem Gesetz vom 23. Juli 2016 und nach den für Luxemburg von der CSSF angenommenen ISAs üben wir unser pflichtgemäßes Ermessen aus und bewahren eine kritische Grundhaltung.

Darüber hinaus:

- Identifizieren und beurteilen wir das Risiko von wesentlichen falschen Darstellungen im Jahresabschluss aus Unrichtigkeiten oder Verstößen, planen und führen Prüfungshandlungen durch als Antwort auf diese Risiken und erlangen Prüfungsnachweise, die ausreichend und angemessen sind, um als Grundlage für das Prüfungsurteil zu dienen. Das Risiko, dass wesentliche falsche Darstellungen nicht aufgedeckt werden, ist bei Verstößen höher als bei Unrichtigkeiten, da Verstöße betrügerisches Zusammenwirken, Fälschungen, beabsichtigte Unvollständigkeiten, irreführende Angaben bzw. das Ausserkraftsetzen interner Kontrollen beinhalten können.

- Gewinnen wir ein Verständnis von dem für die Abschlussprüfung relevanten internen Kontrollsystem, um Prüfungshandlungen zu planen, die unter den gegebenen Umständen angemessen sind, jedoch nicht mit dem Ziel, ein Prüfungsurteil zur Wirksamkeit des internen Kontrollsystems des Fonds abzugeben.
- Beurteilen wir die Angemessenheit der von dem Vorstand der Verwaltungsgesellschaft angewandten Bilanzierungsmethoden, der rechnungslegungsrelevanten Schätzungen und den entsprechenden Anhangangaben.
- Schlussfolgern wir über die Angemessenheit der Anwendung des Rechnungslegungsgrundsatzes der Fortführung der Unternehmenstätigkeit durch den Vorstand der Verwaltungsgesellschaft sowie auf der Grundlage der erlangten Prüfungsnachweise, ob eine wesentliche Unsicherheit im Zusammenhang mit Ereignissen oder Gegebenheiten besteht, die bedeutende Zweifel an der Fähigkeit des Fonds zur Fortführung der Unternehmenstätigkeit aufwerfen könnten. Sollten wir schlussfolgern, dass eine wesentliche Unsicherheit besteht, sind wir verpflichtet im Bericht des „Réviseur d'Entreprises agréé“ auf die dazugehörigen Anhangangaben zum Jahresabschluss hinzuweisen oder, falls die Angaben unangemessen sind, das Prüfungsurteil zu modifizieren. Diese Schlussfolgerungen basieren auf der Grundlage der bis zum Datum des Berichts des „Réviseur d'Entreprises agréé“ erlangten Prüfungsnachweise. Zukünftige Ereignisse oder Gegebenheiten können jedoch dazu führen, dass der Fonds seine Unternehmenstätigkeit nicht mehr fortführen kann.
- Beurteilen wir die Gesamtdarstellung, den Aufbau und den Inhalt des Jahresabschlusses, einschliesslich der Anhangangaben, und beurteilen, ob dieser die zugrundeliegenden Geschäftsvorfälle und Ereignisse sachgerecht darstellt.

Wir kommunizieren mit den für die Überwachung Verantwortlichen, unter anderem den geplanten Prüfungsumfang und Zeitraum sowie wesentliche Prüfungsfeststellungen einschliesslich wesentlicher Schwächen im internen Kontrollsystem, welche wir im Rahmen der Prüfung identifizieren.

Luxemburg, 21. Februar 2019

KPMG Luxembourg, Société coopérative

Cabinet de révision agréé
39, Avenue John F. Kennedy
L-1855 Luxembourg

Valeria Merkel

Besteuerung der Erträge.

Der Fonds ist als Zweckvermögen grundsätzlich von der Körperschaft- und Gewerbesteuer befreit. Er ist jedoch partiell körperschaftsteuerpflichtig mit seinen inländischen Beteiligungseinheiten und sonstigen inländischen Einkünften im Sinne der beschränkten Einkommensteuerpflicht mit Ausnahme von Gewinnen aus dem Verkauf von Anteilen an Kapitalgesellschaften. Der Steuersatz beträgt 15 Prozent. Soweit die steuerpflichtigen Einkünfte im Wege des Kapitalertragsteuerabzugs erhoben werden, umfasst der Steuersatz von 15 Prozent bereits den Solidaritätszuschlag.

Die Investorerträge werden jedoch beim Privatanleger als Einkünfte aus Kapitalvermögen der Einkommensteuer unterworfen, soweit diese zusammen mit sonstigen Kapitalerträgen den Sparer-Pauschbetrag von jährlich 801,- Euro (für Alleinstehende oder getrennt veranlagte Ehegatten) bzw. 1.602,- Euro (für zusammen veranlagte Ehegatten) übersteigen.

Einkünfte aus Kapitalvermögen unterliegen grundsätzlich einem Steuerabzug von 25 Prozent (zuzüglich Solidaritätszuschlag und gegebenenfalls Kirchensteuer). Zu den Einkünften aus Kapitalvermögen gehören auch die Erträge aus Investmentfonds (Investmenterträge), d.h. die Ausschüttungen des Fonds, die Vorabpauschalen und die Gewinne aus der Veräußerung der Anteile.

Der Steuerabzug hat für den Privatanleger grundsätzlich Abgeltungswirkung (sog. Abgeltungsteuer), sodass die Einkünfte aus Kapitalvermögen regelmäßig nicht in der Einkommensteuererklärung anzugeben sind. Bei der Vornahme des Steuerabzugs werden durch die depotführende Stelle grundsätzlich bereits Verlustverrechnungen vorgenommen und aus der Direktanlage stammende ausländische Quellensteuern angerechnet.

Der Steuerabzug hat u.a. aber dann keine Abgeltungswirkung, wenn der persönliche Steuersatz geringer ist als der Abgeltungssatz von 25 Prozent. In diesem Fall können die Einkünfte aus Kapitalvermögen in der Einkommensteuererklärung angegeben werden. Das Finanzamt setzt dann den niedrigeren persönlichen Steuersatz an und rechnet auf die persönliche Steuer Schuld den vorgenommenen Steuerabzug an (sog. Günstigerprüfung).

Sofern Einkünfte aus Kapitalvermögen keinem Steuerabzug unterliegen haben (weil z.B. ein Gewinn aus der Veräußerung von Fondsanteilen in einem ausländischen Depot erzielt wird), sind diese in der Steuererklärung anzugeben. Im Rahmen der Veranlagung unterliegen die Einkünfte aus Kapitalvermögen dann ebenfalls dem Abgeltungssatz von 25 Prozent oder dem niedrigeren persönlichen Steuersatz.

Sofern sich die Anteile im Betriebsvermögen befinden, werden die Erträge als Betriebseinnahmen steuerlich erfasst.

Anteile im Privatvermögen (Steuerinländer)

Ausschüttungen

Ausschüttungen des Fonds sind grundsätzlich steuerpflichtig. Erfüllt der Fonds jedoch die steuerlichen Voraussetzungen für einen Aktienfonds, sind 30 Prozent der Ausschüttungen steuerfrei. Erfüllt der Fonds die steuerlichen Voraussetzungen für einen Mischfonds, dann sind 15 Prozent der Ausschüttungen steuerfrei. Die steuerpflichtigen Ausschüttungen unterliegen i.d.R. dem Steuerabzug von 25 Prozent (zuzüglich Solidaritätszuschlag und gegebenenfalls Kirchensteuer).

Vom Steuerabzug kann Abstand genommen werden, wenn der Anleger Steuerinländer ist und einen Freistellungsauftrag vorlegt, sofern die steuerpflichtigen Ertragsteile 801,- Euro bei Einzelveranlagung bzw. 1.602,- Euro bei Zusammenveranlagung von Ehegatten nicht übersteigen.

Entsprechendes gilt auch bei Vorlage einer Bescheinigung für Personen, die voraussichtlich nicht zur Einkommensteuer veranlagt werden (sogenannte Nichtveranlagungsbescheinigung, nachfolgend „NV-Bescheinigung“).

Verwahrt der inländische Anleger die Anteile in einem inländischen Depot, so nimmt die depotführende Stelle als Zahlstelle vom Steuerabzug Abstand, wenn ihr vor dem festgelegten Ausschüttungstermin ein in ausreichender Höhe ausgestellter Freistellungsauftrag nach amtlichem Muster oder eine NV-Bescheinigung, die vom Finanzamt für die Dauer von maximal drei Jahren erteilt wird, vorgelegt wird. In diesem Fall erhält der Anleger die gesamte Ausschüttung ungekürzt gutgeschrieben.

Vorabpauschalen

Die Vorabpauschale ist der Betrag, um den die Ausschüttungen des Fonds innerhalb eines Kalenderjahrs den Basisertrag für dieses Kalenderjahr unterschreiten. Der Basisertrag wird durch Multiplikation des Rücknahmepreises des Anteils zu Beginn eines Kalenderjahrs mit 70 Prozent des Basiszinses, der aus der langfristig erzielbaren Rendite öffentlicher Anleihen abgeleitet wird, ermittelt. Der Basisertrag ist auf den Mehrbetrag begrenzt, der sich zwischen dem ersten und dem letzten im Kalenderjahr festgesetzten Rücknahmepreis zuzüglich der Ausschüttungen innerhalb des Kalenderjahrs ergibt. Im Jahr des Erwerbs der Anteile vermindert sich die Vorabpauschale um ein Zwölftel für jeden vollen Monat, der dem Monat des Erwerbs vorangeht. Die Vorabpauschale gilt am ersten Werktag des folgenden Kalenderjahres als zugeflossen.

Vorabpauschalen sind grundsätzlich steuerpflichtig. Erfüllt der Fonds jedoch die steuerlichen Voraussetzungen für einen Aktienfonds, sind 30 Prozent der Vorabpauschalen steuerfrei. Erfüllt der Fonds die steuerlichen Voraussetzungen für einen Mischfonds, sind 15 Prozent der Vorabpauschalen steuerfrei. Die steuerpflichtigen Vorabpauschalen unterliegen i.d.R. dem Steuerabzug

von 25 Prozent (zuzüglich Solidaritätszuschlag und gegebenenfalls Kirchensteuer).

Vom Steuerabzug kann Abstand genommen werden, wenn der Anleger Steuerinländer ist und einen Freistellungsauftrag vorlegt, sofern die steuerpflichtigen Ertragsteile 801,- Euro bei Einzelveranlagung bzw. 1.602,- Euro bei Zusammenveranlagung von Ehegatten nicht übersteigen. Entsprechendes gilt auch bei Vorlage einer NV-Bescheinigung.

Verwahrt der inländische Anleger die Anteile in einem inländischen Depot, so nimmt die depotführende Stelle als Zahlstelle vom Steuerabzug Abstand, wenn ihr vor dem Zuflusszeitpunkt ein in ausreichender Höhe ausgestellter Freistellungsauftrag nach amtlichem Muster oder eine NV-Bescheinigung, die vom Finanzamt für die Dauer von maximal drei Jahren erteilt wird, vorgelegt wird. In diesem Fall wird keine Steuer abgeführt. Andernfalls hat der Anleger der inländischen depotführenden Stelle den Betrag der abzuführenden Steuer zur Verfügung zu stellen. Zu diesem Zweck darf die depotführende Stelle den Betrag der abzuführenden Steuer von einem bei ihr unterhaltenen und auf den Namen des Anlegers lautenden Konto ohne Einwilligung des Anlegers einziehen. Soweit der Anleger nicht vor Zufluss der Vorabpauschale widerspricht, darf die depotführende Stelle insoweit den Betrag der abzuführenden Steuer von einem auf den Namen des Anlegers lautenden Konto einziehen, wie ein mit dem Anleger vereinbarter Kontokorrentkredit für dieses Konto nicht in Anspruch genommen wurde. Soweit der Anleger seiner Verpflichtung, den Betrag der abzuführenden Steuer der inländischen depotführenden Stelle zur Verfügung zu stellen, nicht nachkommt, hat die depotführende Stelle dies dem für sie zuständigen Finanzamt anzuzeigen. Der Anleger muss in diesem Fall die Vorabpauschale insoweit in seiner Einkommensteuererklärung angeben.

Veräußerungsgewinne auf Anlegerebene

Werden Anteile an dem Fonds nach dem 31. Dezember 2017 veräußert, unterliegt der Veräußerungsgewinn dem Abgeltungssatz von 25 Prozent. Dies gilt sowohl für Anteile, die vor dem 1. Januar 2018 erworben wurden und die zum 31. Dezember 2017 als veräußert und zum 1. Januar 2018 wieder als angeschafft gelten, als auch für nach dem 31. Dezember 2017 erworbene Anteile. Erfüllt der Fonds jedoch die steuerlichen Voraussetzungen für einen Aktienfonds, sind 30 Prozent der Veräußerungsgewinne steuerfrei. Erfüllt der Fonds die steuerlichen Voraussetzungen für einen Mischfonds, dann sind 15 Prozent der Veräußerungsgewinne steuerfrei.

Bei Gewinnen aus dem Verkauf von Anteilen, die vor dem 1. Januar 2018 erworben wurden und die zum 31. Dezember 2017 als veräußert und zum 1. Januar 2018 wieder als angeschafft gelten, ist zu beachten, dass im Zeitpunkt der tatsächlichen Veräußerung auch die Gewinne aus der zum 31. Dezember 2017 erfolgten fiktiven Veräußerung zu versteuern sind,

falls die Anteile tatsächlich nach dem 31. Dezember 2008 erworben worden sind.

Sofern die Anteile in einem inländischen Depot verwahrt werden, nimmt die depotführende Stelle den Steuerabzug unter Berücksichtigung etwaiger Teilfreistellungen vor. Der Steuerabzug von 25 Prozent (zuzüglich Solidaritätszuschlag und gegebenenfalls Kirchensteuer) kann durch die Vorlage eines ausreichenden Freistellungsauftrags bzw. einer NV-Bescheinigung vermieden werden. Werden solche Anteile von einem Privatanleger mit Verlust veräußert, dann ist der Verlust mit anderen positiven Einkünften aus Kapitalvermögen verrechenbar. Sofern die Anteile in einem inländischen Depot verwahrt werden und bei derselben depotführenden Stelle im selben Kalenderjahr positive Einkünfte aus Kapitalvermögen erzielt wurden, nimmt die depotführende Stelle die Verlustverrechnung vor.

Bei einer Veräußerung der vor dem 1. Januar 2009 erworbenen Fondsanteile nach dem 31. Dezember 2017 ist der Gewinn, der nach dem 31. Dezember 2017 entsteht, bei Privatanlegern grundsätzlich bis zu einem Betrag von 100.000 Euro steuerfrei. Dieser Freibetrag kann nur in Anspruch genommen werden, wenn diese Gewinne gegenüber dem für den Anleger zuständigen Finanzamt erklärt werden.

Bei der Ermittlung des Veräußerungsgewinns ist der Gewinn um die während der Besitzzeit angesetzten Vorabpauschalen zu mindern.

Anteile im Betriebsvermögen (Steuerinländer)

Erstattung der Körperschaftsteuer des Fonds

Ist der Anleger eine inländische Körperschaft, Personenvereinigung oder Vermögensmasse, die nach der Satzung, dem Stiftungsgeschäft oder der sonstigen Verfassung und nach der tatsächlichen Geschäftsführung ausschließlich und unmittelbar gemeinnützigen, mildtätigen oder kirchlichen Zwecken dient oder eine Stiftung des öffentlichen Rechts, die ausschließlich und unmittelbar gemeinnützigen oder mildtätigen Zwecken dient, oder eine juristische Person des öffentlichen Rechts, die ausschließlich und unmittelbar kirchlichen Zwecken dient, dann erhält er auf Antrag vom Fonds die auf der Fondsebene angefallene Körperschaftsteuer anteilig für seine Besitzzeit erstattet; dies gilt nicht, wenn die Anteile in einem wirtschaftlichen Geschäftsbetrieb gehalten werden. Dasselbe gilt für vergleichbare ausländische Anleger mit Sitz und Geschäftsleitung in einem Amts- und Beitreibungshilfe leistenden ausländischen Staat. Die Erstattung setzt voraus, dass der Anleger seit mindestens drei Monaten vor dem Zufluss der körperschaftsteuerpflichtigen Erträge des Fonds zivilrechtlicher und wirtschaftlicher Eigentümer der Anteile ist, ohne dass eine Verpflichtung zur Übertragung der Anteile auf eine andere Person besteht. Ferner setzt die Erstattung im Hinblick auf die auf der Fondsebene angefallene Körperschaftsteuer auf deutsche Dividenden und Erträge aus deutschen eigenkapitalähnlichen

Genussrechten im Wesentlichen voraus, dass deutsche Aktien und deutsche eigenkapitalähnliche Genussrechte vom Fonds als wirtschaftlichem Eigentümer ununterbrochen 45 Tage innerhalb von 45 Tagen vor und nach dem Fälligkeitszeitpunkt der Kapitalerträge gehalten wurden und in diesen 45 Tagen ununterbrochen Mindestwertänderungsrisiken i.H.v. 70 Prozent bestanden.

Dem Antrag sind Nachweise über die Steuerbefreiung und ein von der depotführenden Stelle ausgestellter Investmentanteil-Bestandsnachweis beizufügen. Der Investmentanteil-Bestandsnachweis ist eine nach amtlichem Muster erstellte Bescheinigung über den Umfang der durchgehend während des Kalenderjahres vom Anleger gehaltenen Anteile sowie den Zeitpunkt und Umfang des Erwerbs und der Veräußerung von Anteilen während des Kalenderjahres.

Aufgrund der hohen Komplexität der Regelung erscheint die Hinzuziehung eines steuerlichen Beraters sinnvoll.

Ausschüttungen

Ausschüttungen des Fonds sind grundsätzlich einkommen- bzw. Körperschaftsteuer- und gewerbsteuerpflichtig. Erfüllt der Fonds jedoch die steuerlichen Voraussetzungen für einen Aktienfonds, sind 60 Prozent der Ausschüttungen steuerfrei für Zwecke der Einkommensteuer und 30 Prozent für Zwecke der Gewerbesteuer, wenn die Anteile von natürlichen Personen im Betriebsvermögen gehalten werden. Für steuerpflichtige Körperschaften sind generell 80 Prozent der Ausschüttungen steuerfrei für Zwecke der Körperschaftsteuer und 40 Prozent für Zwecke der Gewerbesteuer. Für Körperschaften, die Lebens- oder Krankenversicherungsunternehmen sind und bei denen die Anteile den Kapitalanlagen zuzurechnen sind, oder die Kreditinstitute sind und bei denen die Anteile dem Handelsbuch zuzurechnen sind oder von denen mit dem Ziel der kurzfristigen Erzielung eines Eigenhandelserfolgs erworben wurden, sind 30 Prozent der Ausschüttungen steuerfrei für Zwecke der Körperschaftsteuer und 15 Prozent für Zwecke der Gewerbesteuer.

Erfüllt der Fonds die steuerlichen Voraussetzungen für einen Mischfonds, sind 30 Prozent der Ausschüttungen steuerfrei für Zwecke der Einkommensteuer und 15 Prozent für Zwecke der Gewerbesteuer, wenn die Anteile von natürlichen Personen im Betriebsvermögen gehalten werden. Für steuerpflichtige Körperschaften sind generell 40 Prozent der Ausschüttungen steuerfrei für Zwecke der Körperschaftsteuer und 20 Prozent für Zwecke der Gewerbesteuer. Für Körperschaften, die Lebens- oder Krankenversicherungsunternehmen sind und bei denen die Anteile den Kapitalanlagen zuzurechnen sind, oder die Kreditinstitute sind und bei denen die Anteile dem Handelsbuch zuzurechnen sind oder von denen mit dem Ziel der kurzfristigen Erzielung eines Eigenhandelserfolgs erworben wurden, sind 15 Prozent der Ausschüttungen steuerfrei für Zwecke der Körperschaftsteuer und 7,5 Prozent für Zwecke der Gewerbesteuer.

Die Ausschüttungen unterliegen i.d.R. dem Steuerabzug von 25 Prozent (zuzüglich Solidaritätszuschlag). Erfüllt der Fonds jedoch die steuerlichen Voraussetzungen für einen Aktienfonds, wird beim Steuerabzug die Teilfreistellung von 30 Prozent berücksichtigt. Erfüllt der Fonds die steuerlichen Voraussetzungen für einen Mischfonds, wird beim Steuerabzug die Teilfreistellung von 15 Prozent berücksichtigt.

Vorabpauschalen

Die Vorabpauschale ist der Betrag, um den die Ausschüttungen des Fonds innerhalb eines Kalenderjahrs den Basisertrag für dieses Kalenderjahr unterschreiten. Der Basisertrag wird durch Multiplikation des Rücknahmepreises des Anteils zu Beginn eines Kalenderjahrs mit 70 Prozent des Basiszinses, der aus der langfristig erzielbaren Rendite öffentlicher Anleihen abgeleitet wird, ermittelt. Der Basisertrag ist auf den Mehrbetrag begrenzt, der sich zwischen dem ersten und dem letzten im Kalenderjahr festgesetzten Rücknahmepreis zuzüglich der Ausschüttungen innerhalb des Kalenderjahrs ergibt. Im Jahr des Erwerbs der Anteile vermindert sich die Vorabpauschale um ein Zwölftel für jeden vollen Monat, der dem Monat des Erwerbs vorangeht. Die Vorabpauschale gilt am ersten Werktag des folgenden Kalenderjahres als zugeflossen.

Vorabpauschalen sind grundsätzlich einkommen- bzw. Körperschaftsteuer- und gewerbsteuerpflichtig. Erfüllt der Fonds jedoch die steuerlichen Voraussetzungen für einen Aktienfonds, sind 60 Prozent der Vorabpauschalen steuerfrei für Zwecke der Einkommensteuer und 30 Prozent für Zwecke der Gewerbesteuer, wenn die Anteile von natürlichen Personen im Betriebsvermögen gehalten werden. Für steuerpflichtige Körperschaften sind generell 80 Prozent der Vorabpauschalen steuerfrei für Zwecke der Körperschaftsteuer und 40 Prozent für Zwecke der Gewerbesteuer. Für Körperschaften, die Lebens- oder Krankenversicherungsunternehmen sind und bei denen die Anteile den Kapitalanlagen zuzurechnen sind, oder die Kreditinstitute sind und bei denen die Anteile dem Handelsbuch zuzurechnen sind oder von denen mit dem Ziel der kurzfristigen Erzielung eines Eigenhandelserfolgs erworben wurden, sind 30 Prozent der Vorabpauschalen steuerfrei für Zwecke der Körperschaftsteuer und 15 Prozent für Zwecke der Gewerbesteuer.

Erfüllt der Fonds die steuerlichen Voraussetzungen für einen Mischfonds, sind 30 Prozent der Vorabpauschalen steuerfrei für Zwecke der Einkommensteuer und 15 Prozent für Zwecke der Gewerbesteuer, wenn die Anteile von natürlichen Personen im Betriebsvermögen gehalten werden. Für steuerpflichtige Körperschaften sind generell 40 Prozent der Vorabpauschalen steuerfrei für Zwecke der Körperschaftsteuer und 20 Prozent für Zwecke der Gewerbesteuer. Für Körperschaften, die Lebens- oder Krankenversicherungsunternehmen sind und bei denen die Anteile den Kapitalanlagen zuzurechnen sind, oder die Kreditinstitute sind und bei denen die Anteile dem Handelsbuch zuzurechnen sind oder von denen mit dem Ziel der kurzfristigen Erzielung eines Eigenhandelserfolgs erworben wurden, sind 15 Prozent der Vorab-

pauschalen steuerfrei für Zwecke der Körperschaftsteuer und 7,5 Prozent für Zwecke der Gewerbesteuer.

Die Vorabpauschalen unterliegen i.d.R. dem Steuerabzug von 25 Prozent (zuzüglich Solidaritätszuschlag). Erfüllt der Fonds jedoch die steuerlichen Voraussetzungen für einen Aktienfonds, wird beim Steuerabzug die Teilfreistellung von 30 Prozent berücksichtigt. Erfüllt der Fonds die steuerlichen Voraussetzungen für einen Mischfonds erfüllt, wird beim Steuerabzug die Teilfreistellung von 15 Prozent berücksichtigt.

Veräußerungsgewinne auf Anlegerebene

Gewinne aus der Veräußerung der Anteile unterliegen grundsätzlich der Einkommen- bzw. Körperschaftsteuer und der Gewerbesteuer. Bei der Ermittlung des Veräußerungsgewinns ist der Gewinn um die während der Besitzzeit angesetzten Vorabpauschalen zu mindern.

Erfüllt der Fonds jedoch die steuerlichen Voraussetzungen für einen Aktienfonds, sind 60 Prozent der Veräußerungsgewinne steuerfrei für Zwecke der Einkommensteuer und 30 Prozent für Zwecke der Gewerbesteuer, wenn die Anteile von natürlichen Personen im Betriebsvermögen gehalten werden. Für steuerpflichtige Körperschaften sind generell 80 Prozent der Veräußerungsgewinne steuerfrei für Zwecke der Körperschaftsteuer und 40 Prozent für Zwecke der Gewerbesteuer. Für Körperschaften, die Lebens- oder Krankenversicherungsunternehmen sind und bei denen die Anteile den Kapitalanlagen zuzurechnen sind, oder die Kreditinstitute sind und bei denen die Anteile dem Handelsbuch zuzurechnen sind oder von denen mit dem Ziel der kurzfristigen Erzielung eines Eigenhandelserfolgs erworben wurden, sind 30 Prozent der Veräußerungsgewinne steuerfrei für Zwecke der Körperschaftsteuer und 15 Prozent für Zwecke der Gewerbesteuer.

Erfüllt der Fonds die steuerlichen Voraussetzungen für einen Mischfonds, sind 30 Prozent der Veräußerungsgewinne steuerfrei für Zwecke der Einkommensteuer und 15 Prozent für Zwecke der Gewerbesteuer, wenn die Anteile von natürlichen Personen im Betriebsvermögen gehalten werden. Für steuerpflichtige Körperschaften sind generell 40 Prozent der Veräußerungsgewinne steuerfrei für Zwecke der Körperschaftsteuer und 20 Prozent für Zwecke der Gewerbesteuer. Für Körperschaften, die Lebens- oder Krankenversicherungsunternehmen sind und bei denen die Anteile den Kapitalanlagen zuzurechnen sind, oder die Kreditinstitute sind und bei denen die Anteile dem Handelsbuch zuzurechnen sind oder von denen mit dem Ziel der kurzfristigen Erzielung eines Eigenhandelserfolgs erworben wurden, sind 15 Prozent der Veräußerungsgewinne steuerfrei für Zwecke der Körperschaftsteuer und 7,5 Prozent für Zwecke der Gewerbesteuer.

Die Gewinne aus der Veräußerung der Anteile unterliegen i.d.R. keinem Steuerabzug.

Negative steuerliche Erträge

Eine direkte Zurechnung der negativen steuerlichen Erträge auf den Anleger ist nicht möglich.

Abwicklungsbesteuerung

Während der Abwicklung des Fonds gelten Ausschüttungen nur insoweit als Ertrag, wie in ihnen der Wertzuwachs eines Kalenderjahres enthalten ist.

Steuerausländer

Verwahrt ein Steuerausländer die Fondsanteile im Depot bei einer inländischen depotführenden Stelle, wird vom Steuerabzug auf Ausschüttungen, Vorabpauschalen und Gewinne aus der Veräußerung der Anteile Abstand genommen, sofern er seine steuerliche Ausländereigenschaft nachweist. Sofern die Ausländereigenschaft der depotführenden Stelle nicht bekannt bzw. nicht rechtzeitig nachgewiesen wird, ist der ausländische Anleger gezwungen, die Erstattung des Steuerabzugs entsprechend der Abgabenordnung (§ 37 Abs. 2 AO) zu beantragen. Zuständig ist das für die depotführende Stelle zuständige Finanzamt.

Solidaritätszuschlag

Auf den auf Ausschüttungen, Vorabpauschalen und Gewinnen aus der Veräußerung von Anteilen abzuführenden Steuerabzug ist ein Solidaritätszuschlag in Höhe von 5,5 Prozent zu erheben. Der Solidaritätszuschlag ist bei der Einkommensteuer und Körperschaftsteuer anrechenbar.

Kirchensteuer

Soweit die Einkommensteuer bereits von einer inländischen depotführenden Stelle (Abzugsverpflichteter) durch den Steuerabzug erhoben wird, wird die darauf entfallende Kirchensteuer nach dem Kirchensteuersatz der Religionsgemeinschaft, der der Kirchensteuerpflichtige angehört, regelmäßig als Zuschlag zum Steuerabzug erhoben. Die Abzugsfähigkeit der Kirchensteuer als Sonderausgabe wird bereits beim Steuerabzug mindernd berücksichtigt.

Ausländische Quellensteuer

Auf die ausländischen Erträge des Fonds wird teilweise in den Herkunftsländern Quellensteuer einbehalten. Diese Quellensteuer kann bei den Anlegern nicht steuermindernd berücksichtigt werden.

Folgen der Verschmelzung von Sondervermögen

In den Fällen der Verschmelzung eines inländischen Sondervermögens auf ein anderes inländisches Sondervermögen kommt es weder auf der Ebene der Anleger noch auf der Ebene der beteiligten Sondervermögen zu einer Aufdeckung von stillen Reserven, d.h. dieser Vorgang ist steuerneutral. Das Gleiche gilt für die Übertragung aller Vermögensgegenstände eines inländischen Sondervermögens auf eine inländische Investmentaktiengesellschaft mit veränderlichem Kapital oder ein Teilgesellschaftsvermögen einer inländischen Investmentaktiengesellschaft mit veränderlichem Kapital. Erhalten die Anleger des übertragenden Sondervermögens eine im Verschmelzungsplan vorgesehene Barzahlung (§ 190 Abs. 2 Nr. 2 KAGB), ist diese wie eine Ausschüttung zu behandeln.

Automatischer Informationsaustausch in Steuersachen

Die Bedeutung des automatischen Austauschs von Informationen zur Bekämpfung von grenzüberschreitendem Steuerbetrug und grenzüberschreitender Steuerhinterziehung hat auf internationaler Ebene in den letzten Jahren stark zugenommen. Die OECD hat daher im Auftrag der G20 in 2014 einen globalen Standard für den automatischen Informationsaustausch über Finanzkonten in Steuersachen veröffentlicht (Common Reporting Standard, im Folgenden „CRS“). Der CRS wurde von mehr als 90 Staaten (teilnehmende Staaten) im Wege eines multilateralen Abkommens vereinbart. Außerdem wurde er Ende 2014 mit der Richtlinie 2014/107/EU des Rates vom 9. Dezember 2014 in die Richtlinie 2011/16/EU bezüglich der Verpflichtung zum automatischen Austausch von Informationen im Bereich der Besteuerung integriert. Die teilnehmenden Staaten (alle Mitgliedstaaten der EU sowie etliche Drittstaaten) wenden den CRS grundsätzlich ab 2016 mit Meldepflichten ab 2017 an. Lediglich einzelnen Staaten (z.B. Österreich und der Schweiz) wird es gestattet, den CRS ein Jahr später anzuwenden. Deutschland hat den CRS mit dem Finanzkonten-Informationsaustauschgesetz vom 21. Dezember 2015 in deutsches Recht umgesetzt und wendet diesen ab 2016 an.

Mit dem CRS werden meldende Finanzinstitute (im Wesentlichen Kreditinstitute) dazu verpflichtet, bestimmte Informationen über ihre Kunden einzuholen. Handelt es sich bei den Kunden (natürliche Personen oder Rechtsträger) um in anderen teilnehmenden Staaten ansässige meldepflichtige Personen (dazu zählen nicht z.B. börsennotierte Kapitalgesellschaften oder Finanzinstitute), werden deren Konten und Depots als meldepflichtige Konten eingestuft. Die meldenden Finanzinstitute werden dann für jedes meldepflichtige Konto bestimmte Informationen an ihre Heimatsteuerbehörde übermitteln. Diese übermittelt die Informationen dann an die Heimatsteuerbehörde des Kunden.

Bei den zu übermittelnden Informationen handelt es sich im Wesentlichen um die persönlichen Daten des meldepflichtigen Kunden (Name; Anschrift; Steueridentifikationsnummer; Geburtsdatum und Geburtsort (bei natürlichen Personen); Ansässigkeitsstaat) sowie um Informationen zu den Konten und Depots (z.B. Kontonummer; Kontosaldo oder Kontowert; Gesamtbruttobetrag der Erträge wie Zinsen, Dividenden oder Ausschüttungen von Investmentfonds; Gesamtbruttoerlöse aus der Veräußerung oder Rückgabe von Finanzvermögen (einschließlich Fondsanteilen)).

Konkret betroffen sind folglich meldepflichtige Anleger, die ein Konto und/oder Depot bei einem Kreditinstitut unterhalten, das in einem teilnehmenden Staat ansässig ist. Daher werden deutsche Kreditinstitute Informationen über Anleger, die in anderen teilnehmenden Staaten ansässig sind, an das Bundeszentralamt für Steuern melden, das die Informationen an die jeweiligen Steuerbehörden der Ansässigkeitsstaaten der Anleger weiterleitet. Entsprechend werden Kreditinstitute in anderen teilnehmenden Staaten Informationen über Anleger, die in Deutschland ansässig sind, an ihre jeweilige Heimatsteuerbehörde melden, die die Informationen an das Bundeszentralamt für Steuern weiterleitet. Zuletzt ist es denkbar, dass in anderen teilnehmenden Staaten ansässige Kreditinstitute Informationen über Anleger, die in wiederum anderen teilnehmenden Staaten ansässig sind, an ihre jeweilige Heimatsteuerbehörde melden, die die Informationen an die jeweiligen Steuerbehörden der Ansässigkeitsstaaten der Anleger weiterleitet.

Rechtliche Hinweise

Diese steuerlichen Hinweise sollen einen Überblick über die steuerlichen Folgen der Fondsanlage vermitteln. Sie können nicht alle steuerlichen Aspekte behandeln, die sich aus der individuellen Situation des Anlegers ergeben können. Interessierten Anlegern empfehlen wir, sich durch einen Angehörigen der steuerberatenden Berufe über die steuerlichen Folgen des Fondsinvestments beraten zu lassen.

Die steuerlichen Ausführungen basieren auf der derzeit bekannten Rechtslage. Es kann keine Gewähr dafür übernommen werden, dass sich die steuerrechtliche Beurteilung durch Gesetzgebung, Rechtsprechung oder Erlasse der Finanzverwaltung nicht ändert. Solche Änderungen können auch rückwirkend eingeführt werden und die oben beschriebenen steuerrechtlichen Folgen nachteilig beeinflussen.

Steuerliche Behandlung

Deka International S.A.

Deka-Industrie 4.0 CF

ISIN		LU1508359509		
(steuerliches) Rumpfgeschäftsjahr		01.12.2017 - 31.12.2017		
		Privat-	Betriebsvermögen	
		vermögen	nicht Kost-	Kost-
			pflichtig	pflichtig
	Ausschüttung ¹⁾	EUR je Anteil	-,-,-,-	-,-,-,-
InvStG § 5 Abs. 1 Satz 1 Nr. 1 a	Betrag der Ausschüttung nach Investmentsteuergesetz sowie ²⁾	EUR je Anteil	-,-,-,-	-,-,-,-
InvStG § 5 Abs. 1 Satz 1 Nr. 1 a) aa)	in der Ausschüttung enthaltene ausschüttungsgleiche Erträge der Vorjahre	EUR je Anteil	-,-,-,-	-,-,-,-
InvStG § 5 Abs. 1 Satz 1 Nr. 1 a) bb)	in der Ausschüttung enthaltene Substanzbeträge	EUR je Anteil	-,-,-,-	-,-,-,-
InvStG § 5 Abs. 1 Satz 1 Nr. 1 b	Betrag der ausgeschütteten Erträge ³⁾	EUR je Anteil	-,-,-,-	-,-,-,-
InvStG § 5 Abs. 1 Satz 1 Nr. 2	Betrag der ausschüttungsgleichen Erträge	EUR je Anteil	0,0602	0,0602
	Zinsen und sonstige Erträge	EUR je Anteil	-,-,-,-	-,-,-,-
	Dividenden nach § 8b Abs. 1 KStG bzw. § 3 Nr. 40 EStG ⁴⁾	EUR je Anteil	0,0602	0,0602
	Dividenden nicht nach § 8b Abs. 1 KStG (Streubesitzdividende)	EUR je Anteil	-,-,-,-	-,-,-,-
	Ausländische DBA befreite Einkünfte	EUR je Anteil	-,-,-,-	-,-,-,-
	Veräußerungsgewinne nach § 8b KStG bzw. § 3 Nr. 40 EStG	EUR je Anteil	-,-,-,-	-,-,-,-
	Sonstige Veräußerungsgewinne	EUR je Anteil	-,-,-,-	-,-,-,-
	Summe Erträge	EUR je Anteil	0,0602	0,0602
	Im Betrag der ausgeschütteten bzw. ausschüttungsgleichen Erträge enthalten:			
InvStG § 5 Abs. 1 Satz 1 Nr. 1 c) aa)	Erträge i. S. d. § 2 Abs. 2 Satz 1 InvStG i. V. m. § 3 Nr. 40 EStG oder im Fall des § 16 InvStG i. V. m. § 8b Abs. 1 des KStG (Bruttoertrag Dividenden)	EUR je Anteil	-,-,-,-	0,0602
InvStG § 5 Abs. 1 Satz 1 Nr. 1 c) bb)	Veräußerungsgewinne im Sinne des § 2 Abs. 2 Satz 2 InvStG in Verbindung mit § 8b Abs. 2 des KStG oder § 3 Nr. 40 des EStG	EUR je Anteil	-,-,-,-	-,-,-,-
InvStG § 5 Abs. 1 Satz 1 Nr. 1 c) cc)	Erträge im Sinne des § 2 Absatz 2a (Zinsanteil)	EUR je Anteil	-,-,-,-	-,-,-,-
InvStG § 5 Abs. 1 Satz 1 Nr. 1 c) dd)	Steuerfreie Veräußerungsgewinne im Sinne des § 2 Abs. 3 Nr. 1 Satz 1 in der am 31.12.2008 anzuwendenden Fassung ⁵⁾	EUR je Anteil	-,-,-,-	-,-,-,-
InvStG § 5 Abs. 1 Satz 1 Nr. 1 c) ee)	Erträge im Sinne des § 2 Abs. 3 Nr. 1 Satz 2 in der am 31.12.2008 anzuwendenden Fassung, soweit die Erträge nicht Kapitalerträge im Sinne des § 20 des EStG sind ⁵⁾	EUR je Anteil	-,-,-,-	-,-,-,-
InvStG § 5 Abs. 1 Satz 1 Nr. 1 c) ff)	Steuerfreie Veräußerungsgewinne im Sinne des § 2 Absatz 3 in der ab 01.01.2009 anzuwendenden Fassung (steuerfreie Veräußerungsgewinne aus Immobilien im Privatvermögen)	EUR je Anteil	-,-,-,-	-,-,-,-
InvStG § 5 Abs. 1 Satz 1 Nr. 1 c) gg)	Einkünfte im Sinne des § 4 Absatz 1 (DBA befreite Einkünfte)	EUR je Anteil	-,-,-,-	-,-,-,-
InvStG § 5 Abs. 1 Satz 1 Nr. 1 c) hh)	in Doppelbuchstabe gg enthaltene Einkünfte, die nicht dem Progressionsvorbehalt unterliegen	EUR je Anteil	-,-,-,-	-,-,-,-
InvStG § 5 Abs. 1 Satz 1 Nr. 1 c) ii)	Einkünfte im Sinne des § 4 Abs. 2, für die kein Abzug nach § 4 Abs. 4 vorgenommen wurde (ausländische Einkünfte mit anrechenbarer bzw. fiktiv anrechenbarer Quellensteuer)	EUR je Anteil	0,0484	0,0484
InvStG § 5 Abs. 1 Satz 1 Nr. 1 c) jj)	in Doppelbuchstabe ii enthaltene Einkünfte, auf die § 2 Abs. 2 InvStG i. V. m. § 8b Abs. 2 KStG oder § 3 Nr. 40 EStG oder im Fall des § 16 InvStG i. V. m. § 8b Abs. 1 des KStG anzuwenden ist	EUR je Anteil	0,0484	0,0484
InvStG § 5 Abs. 1 Satz 1 Nr. 1 c) kk)	in Doppelbuchstabe ii enthaltene ausländische Einkünfte mit Anrechnung fiktiver Quellensteuer	EUR je Anteil	-,-,-,-	-,-,-,-
InvStG § 5 Abs. 1 Satz 1 Nr. 1 c) ll)	in Doppelbuchstabe kk enthaltene Einkünfte, auf die § 2 Abs. 2 InvStG i. V. m. § 8b Abs. 2 KStG oder § 3 Nr. 40 EStG oder im Fall des § 16 InvStG i. V. m. § 8b Abs. 1 des KStG anzuwenden ist	EUR je Anteil	-,-,-,-	-,-,-,-
InvStG § 5 Abs. 1 Satz 1 Nr. 1 c) mm)	Erträge im Sinne des § 21 Absatz 2 Satz 4 InvStG in Verbindung mit § 8b Absatz 1 des Körperschaftsteuergesetzes	EUR je Anteil	-,-,-,-	-,-,-,-
InvStG § 5 Abs. 1 Satz 1 Nr. 1 c) nn)	in Doppelbuchstabe ii enthaltene Einkünfte im Sinne des § 21 Absatz 2 Satz 4 InvStG, auf die § 2 Abs. 2 InvStG in der am 20. März 2013 geltenden Fassung i.V.m. § 8b Abs. 1 des KStG anzuwenden ist	EUR je Anteil	-,-,-,-	-,-,-,-
InvStG § 5 Abs. 1 Satz 1 Nr. 1 c) oo)	in Doppelbuchstabe kk enthaltene Einkünfte im Sinne des § 21 Absatz 2 Satz 4 InvStG, auf die § 2 Abs. 2 InvStG in der am 20. März 2013 geltenden Fassung i.V.m. § 8b Abs. 1 des KStG anzuwenden ist	EUR je Anteil	-,-,-,-	-,-,-,-
InvStG § 5 Abs. 1 Satz 1 Nr. 1 d)	Den zur Anrechnung von Kapitalertragsteuer berechtigenden Teil der Ausschüttung ⁶⁾	EUR je Anteil		
InvStG § 5 Abs. 1 Satz 1 Nr. 1 d) aa)	im Sinne des § 7 Abs. 1 und 2 (ausländische Dividenden, Zinsen, sonstige Erträge und bestimmte steuerpflichtige Veräußerungsgewinne) ^{5) 6)}	EUR je Anteil	0,0602	0,0602
InvStG § 5 Abs. 1 Satz 1 Nr. 1 d) bb)	im Sinne des § 7 Abs. 3 (inländische Dividenden, inländische Erträge und Veräußerungsgewinne aus im Inland gelegenen Grundstücken und grundstücksgleichen Rechten) ⁶⁾	EUR je Anteil	0,0000	0,0000
InvStG § 5 Abs. 1 Satz 1 Nr. 1 d) cc)	im Sinne des § 7 Abs. 1 Satz 5, soweit in Doppelbuchstabe aa enthalten (ausländische Dividenden und bestimmte steuerpflichtige Veräußerungsgewinne)	EUR je Anteil	0,0602	0,0602
InvStG § 5 Abs. 1 Satz 1 Nr. 1 f)	Den Betrag der ausländischen Steuer, der auf die in den ausgeschütteten Erträgen enthaltenen Einkünfte im Sinne des § 4 Abs. 2 entfällt und	EUR je Anteil		
InvStG § 5 Abs. 1 Satz 1 Nr. 1 f) aa)	der nach § 4 Abs. 2 InvStG in Verbindung mit § 32d Abs. 5 oder § 34c Abs. 1 des EStG oder einem Abkommen zur Vermeidung der Doppelbesteuerung anrechenbar ist, wenn kein Abzug nach § 4 Abs. 4 vorgenommen wurde (anrechenbare ausländische Quellensteuer) ⁷⁾	EUR je Anteil	0,0119	0,0123
InvStG § 5 Abs. 1 Satz 1 Nr. 1 f) bb)	in Doppelbuchstabe aa enthalten ist und auf Einkünfte entfällt, auf die § 2 Abs. 2 InvStG i. V. m. § 8b Abs. 2 KStG oder § 3 Nr. 40 EStG oder im Fall des § 16 InvStG i. V. m. § 8b Abs. 1 des KStG anzuwenden ist ⁷⁾	EUR je Anteil	0,0119	0,0119
InvStG § 5 Abs. 1 Satz 1 Nr. 1 f) cc)	der nach § 4 Abs. 2 InvStG in Verbindung mit § 34c Abs. 3 des EStG abziehbar ist, wenn kein Abzug nach § 4 Abs. 4 InvStG vorgenommen wurde ⁷⁾	EUR je Anteil	-,-,-,-	-,-,-,-

Steuerliche Behandlung

Deka International S.A.

Deka-Industrie 4.0 CF

ISIN		LU1508359509		
(steuerliches) Rumpfgeschäftsjahr		01.12.2017 - 31.12.2017		
		Privat- vermögen	Betriebsvermögen nicht Kost- pflichtig	Kost- pflichtig
InvStG § 5 Abs. 1 Satz 1 Nr. 1 f) dd)	in Doppelbuchstabe cc enthalten ist und auf Einkünfte entfällt, auf die § 2 Abs. 2 InvStG i. V. m. § 8b Abs. 2 KStG oder § 3 Nr. 40 EStG oder im Fall des § 16 InvStG i. V. m. § 8b Abs. 1 des KStG anzuwenden ist ⁷⁾	EUR je Anteil	-,----	-,----
InvStG § 5 Abs. 1 Satz 1 Nr. 1 f) ee)	der nach einem Abkommen zur Vermeidung der Doppelbesteuerung als gezahlt gilt und nach § 4 Abs. 2 in Verbindung mit diesem Abkommen anrechenbar ist ⁷⁾	EUR je Anteil	-,----	-,----
InvStG § 5 Abs. 1 Satz 1 Nr. 1 f) ff)	in Doppelbuchstabe ee enthalten ist und auf Einkünfte entfällt, auf die § 2 Abs. 2 InvStG i. V. m. § 8b Abs. 2 KStG oder § 3 Nr. 40 EStG oder im Fall des § 16 InvStG i. V. m. § 8b Abs. 1 des KStG anzuwenden ist ⁷⁾	EUR je Anteil	-,----	-,----
InvStG § 5 Abs. 1 Satz 1 Nr. 1 f) gg)	in Doppelbuchstabe aa enthalten ist und auf Einkünfte i.S.d. § 21 Abs.22 S. 4 InvStG entfällt, auf die § 2 Abs. 2 InvStG in der am 20. März 2013 geltenden Fassung i.V.m. § 8b Abs. 1 KStG anzuwenden ist	EUR je Anteil	-,----	-,----
InvStG § 5 Abs. 1 Satz 1 Nr. 1 f) hh)	in Doppelbuchstabe cc enthalten ist und auf Einkünfte i.S.d. § 21 Abs.22 S. 4 InvStG entfällt, auf die § 2 Abs. 2 InvStG in der am 20. März 2013 geltenden Fassung i.V.m. § 8b Abs. 1 KStG anzuwenden ist	EUR je Anteil	-,----	-,----
InvStG § 5 Abs. 1 Satz 1 Nr. 1 f) ii)	in Doppelbuchstabe ee enthalten ist und auf Einkünfte i.S.d. § 21 Abs.22 S. 4 InvStG entfällt, auf die § 2 Abs. 2 InvStG in der am 20. März 2013 geltenden Fassung i.V.m. § 8b Abs. 1 KStG anzuwenden ist	EUR je Anteil	-,----	-,----
InvStG § 5 Abs. 1 Satz 1 Nr. 1 g)	Betrag der Absetzungen für Abnutzung oder Substanzverringerung	EUR je Anteil	0,0000	0,0000
InvStG § 5 Abs. 1 Satz 1 Nr. 1 h)	Die im Geschäftsjahr gezahlte Quellensteuer, vermindert um die erstattete Quellensteuer des Geschäftsjahres oder früherer Geschäftsjahre	EUR je Anteil	0,0164	0,0164
nachrichtlich	außerordentliche Rückerstattung von Quellensteuer aus Vorjahren	EUR je Anteil	0,0000	0,0000

¹⁾ Betrag, der dem Anleger tatsächlich gezahlt oder gutgeschrieben wird.

²⁾ Betrag, der dem Anleger tatsächlich gezahlt oder gutgeschrieben wird, jedoch vor Abzug der ausländischen Quellensteuer.

³⁾ Enthalten sind: Steuerbare Erträge vor Abzug der im Ausland einbehaltenen Quellensteuer. Ausschüttungsgleiche Erträge aus Vorjahren sind nicht enthalten.

⁴⁾ Das Teileinkünfteverfahren gemäß § 3 Nr. 40 Satz 2 EStG ist nicht für Privatanleger anwendbar.

⁵⁾ Veräußerungsgewinne sind für den Privatanleger weiterhin steuerfrei, sofern die Wertpapiere, Termingeschäfte sowie Bezugsrechte auf Freianteile vor 2009 erworben wurden ("Alt-Veräußerungsgewinne"). "Neu-Veräußerungsgewinne" gehören im Privatvermögen zu Einkünften aus Kapitalvermögen und unterliegen der Kapitalertragsteuer.

⁶⁾ Die Berechnung der Kapitalertragsteuer und des Solidaritätszuschlags erfolgt gemäß gesetzlicher Vorgaben auf der Basis der Steuerdaten für Privatanleger. Sämtliche Angaben erfolgen ohne Berücksichtigung der individuellen steuerlichen Situation des Anlegers. Bei Depotverwahrung und rechtzeitiger Vorlage einer NV-Bescheinigung des Finanzamtes oder eines Freistellungsauftrages erfolgt unter bestimmten Voraussetzungen entweder kein Einbehalt von den Steuerabzugsbeträgen oder eine ggf. teilweise Erstattung bereits einbehaltener Steuer. Für die Anrechnung im Rahmen der Steuererklärung sind deshalb die Angaben in der Steuerbescheinigung maßgeblich.

⁷⁾ Die Anrechnung erfolgt gemäß § 34c EStG bzw. § 26 KStG auf den Teil der deutschen Einkommen- bzw. Körperschaftsteuer, der auf die ausländischen Einkünfte entfällt.

Steuerliche Behandlung

Deka International S.A.

Deka-Industrie 4.0 TF

ISIN		LU1508360002		
(steuerliches) Rumpfgeschäftsjahr		01.12.2017 - 31.12.2017		
		Privat-	Betriebsvermögen	
		vermögen	nicht Kost-	Kost-
			pflichtig	pflichtig
	Ausschüttung ¹⁾	EUR je Anteil	-,-	-,-
InvStG § 5 Abs. 1 Satz 1 Nr. 1 a	Betrag der Ausschüttung nach Investmentsteuergesetz sowie ²⁾	EUR je Anteil	-,-	-,-
InvStG § 5 Abs. 1 Satz 1 Nr. 1 a) aa)	in der Ausschüttung enthaltene ausschüttungsgleiche Erträge der Vorjahre	EUR je Anteil	-,-	-,-
InvStG § 5 Abs. 1 Satz 1 Nr. 1 a) bb)	in der Ausschüttung enthaltene Substanzbeträge	EUR je Anteil	-,-	-,-
InvStG § 5 Abs. 1 Satz 1 Nr. 1 b	Betrag der ausgeschütteten Erträge ³⁾	EUR je Anteil	-,-	-,-
InvStG § 5 Abs. 1 Satz 1 Nr. 2	Betrag der ausschüttungsgleichen Erträge	EUR je Anteil	0,0515	0,0515
	Zinsen und sonstige Erträge	EUR je Anteil	-,-	-,-
	Dividenden nach § 8b Abs. 1 KStG bzw. § 3 Nr. 40 EStG ⁴⁾	EUR je Anteil	0,0515	0,0515
	Dividenden nicht nach § 8b Abs. 1 KStG (Streubesitzdividende)	EUR je Anteil	-,-	0,0515
	Ausländische DBA befreite Einkünfte	EUR je Anteil	-,-	-,-
	Veräußerungsgewinne nach § 8b KStG bzw. § 3 Nr. 40 EStG	EUR je Anteil	-,-	-,-
	Sonstige Veräußerungsgewinne	EUR je Anteil	-,-	-,-
	Summe Erträge	EUR je Anteil	0,0515	0,0515
	Im Betrag der ausgeschütteten bzw. ausschüttungsgleichen Erträge enthalten:			
InvStG § 5 Abs. 1 Satz 1 Nr. 1 c) aa)	Erträge i. S. d. § 2 Abs. 2 Satz 1 InvStG i. V. m. § 3 Nr. 40 EStG oder im Fall des § 16 InvStG i. V. m. § 8b Abs. 1 des KStG (Bruttoertrag Dividenden)	EUR je Anteil	-,-	0,0515
InvStG § 5 Abs. 1 Satz 1 Nr. 1 c) bb)	Veräußerungsgewinne im Sinne des § 2 Abs. 2 Satz 2 InvStG in Verbindung mit § 8b Abs. 2 des KStG oder § 3 Nr. 40 des EStG	EUR je Anteil	-,-	-,-
InvStG § 5 Abs. 1 Satz 1 Nr. 1 c) cc)	Erträge im Sinne des § 2 Absatz 2a (Zinsanteil)	EUR je Anteil	-,-	-,-
InvStG § 5 Abs. 1 Satz 1 Nr. 1 c) dd)	Steuerfreie Veräußerungsgewinne im Sinne des § 2 Abs. 3 Nr. 1 Satz 1 in der am 31.12.2008 anzuwendenden Fassung ⁵⁾	EUR je Anteil	-,-	-,-
InvStG § 5 Abs. 1 Satz 1 Nr. 1 c) ee)	Erträge im Sinne des § 2 Abs. 3 Nr. 1 Satz 2 in der am 31.12.2008 anzuwendenden Fassung, soweit die Erträge nicht Kapitalerträge im Sinne des § 20 des EStG sind ⁵⁾	EUR je Anteil	-,-	-,-
InvStG § 5 Abs. 1 Satz 1 Nr. 1 c) ff)	Steuerfreie Veräußerungsgewinne im Sinne des § 2 Absatz 3 in der ab 01.01.2009 anzuwendenden Fassung (steuerfreie Veräußerungsgewinne aus Immobilien im Privatvermögen)	EUR je Anteil	-,-	-,-
InvStG § 5 Abs. 1 Satz 1 Nr. 1 c) gg)	Einkünfte im Sinne des § 4 Absatz 1 (DBA befreite Einkünfte)	EUR je Anteil	-,-	-,-
InvStG § 5 Abs. 1 Satz 1 Nr. 1 c) hh)	in Doppelbuchstabe gg enthaltene Einkünfte, die nicht dem Progressionsvorbehalt unterliegen	EUR je Anteil	-,-	-,-
InvStG § 5 Abs. 1 Satz 1 Nr. 1 c) ii)	Einkünfte im Sinne des § 4 Abs. 2, für die kein Abzug nach § 4 Abs. 4 vorgenommen wurde (ausländische Einkünfte mit anrechenbarer bzw. fiktiv anrechenbarer Quellensteuer)	EUR je Anteil	0,0415	0,0415
InvStG § 5 Abs. 1 Satz 1 Nr. 1 c) jj)	in Doppelbuchstabe ii enthaltene Einkünfte, auf die § 2 Abs. 2 InvStG i. V. m. § 8b Abs. 2 KStG oder § 3 Nr. 40 EStG oder im Fall des § 16 InvStG i. V. m. § 8b Abs. 1 des KStG anzuwenden ist	EUR je Anteil	0,0415	0,0415
InvStG § 5 Abs. 1 Satz 1 Nr. 1 c) kk)	in Doppelbuchstabe ii enthaltene ausländische Einkünfte mit Anrechnung fiktiver Quellensteuer	EUR je Anteil	-,-	-,-
InvStG § 5 Abs. 1 Satz 1 Nr. 1 c) ll)	in Doppelbuchstabe kk enthaltene Einkünfte, auf die § 2 Abs. 2 InvStG i. V. m. § 8b Abs. 2 KStG oder § 3 Nr. 40 EStG oder im Fall des § 16 InvStG i. V. m. § 8b Abs. 1 des KStG anzuwenden ist	EUR je Anteil	-,-	-,-
InvStG § 5 Abs. 1 Satz 1 Nr. 1 c) mm)	Erträge im Sinne des § 21 Absatz 2 Satz 4 InvStG in Verbindung mit § 8b Absatz 1 des Körperschaftsteuergesetzes	EUR je Anteil	-,-	-,-
InvStG § 5 Abs. 1 Satz 1 Nr. 1 c) nn)	in Doppelbuchstabe ii enthaltene Einkünfte im Sinne des § 21 Absatz 2 Satz 4 InvStG, auf die § 2 Abs. 2 InvStG in der am 20. März 2013 geltenden Fassung i.V.m. § 8b Abs. 1 des KStG anzuwenden ist	EUR je Anteil	-,-	-,-
InvStG § 5 Abs. 1 Satz 1 Nr. 1 c) oo)	in Doppelbuchstabe kk enthaltene Einkünfte im Sinne des § 21 Absatz 2 Satz 4 InvStG, auf die § 2 Abs. 2 InvStG in der am 20. März 2013 geltenden Fassung i.V.m. § 8b Abs. 1 des KStG anzuwenden ist	EUR je Anteil	-,-	-,-
InvStG § 5 Abs. 1 Satz 1 Nr. 1 d)	Den zur Anrechnung von Kapitalertragsteuer berechtigenden Teil der Ausschüttung ⁶⁾	EUR je Anteil		
InvStG § 5 Abs. 1 Satz 1 Nr. 1 d) aa)	im Sinne des § 7 Abs. 1 und 2 (ausländische Dividenden, Zinsen, sonstige Erträge und bestimmte steuerpflichtige Veräußerungsgewinne) ^{5) 6)}	EUR je Anteil	0,0515	0,0515
InvStG § 5 Abs. 1 Satz 1 Nr. 1 d) bb)	im Sinne des § 7 Abs. 3 (inländische Dividenden, inländische Erträge und Veräußerungsgewinne aus im Inland gelegenen Grundstücken und grundstücksgleichen Rechten) ⁶⁾	EUR je Anteil	0,0000	0,0000
InvStG § 5 Abs. 1 Satz 1 Nr. 1 d) cc)	im Sinne des § 7 Abs. 1 Satz 5, soweit in Doppelbuchstabe aa enthalten (ausländische Dividenden und bestimmte steuerpflichtige Veräußerungsgewinne)	EUR je Anteil	0,0515	0,0515
InvStG § 5 Abs. 1 Satz 1 Nr. 1 f)	Den Betrag der ausländischen Steuer, der auf die in den ausgeschütteten Erträgen enthaltenen Einkünfte im Sinne des § 4 Abs. 2 entfällt und	EUR je Anteil		
InvStG § 5 Abs. 1 Satz 1 Nr. 1 f) aa)	der nach § 4 Abs. 2 InvStG in Verbindung mit § 32d Abs. 5 oder § 34c Abs. 1 des EStG oder einem Abkommen zur Vermeidung der Doppelbesteuerung anrechenbar ist, wenn kein Abzug nach § 4 Abs. 4 vorgenommen wurde (anrechenbare ausländische Quellensteuer) ⁷⁾	EUR je Anteil	0,0104	0,0122
InvStG § 5 Abs. 1 Satz 1 Nr. 1 f) bb)	in Doppelbuchstabe aa enthalten ist und auf Einkünfte entfällt, auf die § 2 Abs. 2 InvStG i. V. m. § 8b Abs. 2 KStG oder § 3 Nr. 40 EStG oder im Fall des § 16 InvStG i. V. m. § 8b Abs. 1 des KStG anzuwenden ist ⁷⁾	EUR je Anteil	0,0104	0,0118
InvStG § 5 Abs. 1 Satz 1 Nr. 1 f) cc)	der nach § 4 Abs. 2 InvStG in Verbindung mit § 34c Abs. 3 des EStG abziehbar ist, wenn kein Abzug nach § 4 Abs. 4 InvStG vorgenommen wurde ⁷⁾	EUR je Anteil	-,-	-,-

Steuerliche Behandlung

Deka International S.A.

Deka-Industrie 4.0 TF

ISIN		LU1508360002		
(steuerliches) Rumpfgeschäftsjahr		01.12.2017 - 31.12.2017		
		Privat- vermögen	Betriebsvermögen nicht Kost- pflichtig	Kost- pflichtig
InvStG § 5 Abs. 1 Satz 1 Nr. 1 f) dd)	in Doppelbuchstabe cc enthalten ist und auf Einkünfte entfällt, auf die § 2 Abs. 2 InvStG i. V. m. § 8b Abs. 2 KStG oder § 3 Nr. 40 EStG oder im Fall des § 16 InvStG i. V. m. § 8b Abs. 1 des KStG anzuwenden ist ⁷⁾	EUR je Anteil	-,----	-,----
InvStG § 5 Abs. 1 Satz 1 Nr. 1 f) ee)	der nach einem Abkommen zur Vermeidung der Doppelbesteuerung als gezahlt gilt und nach § 4 Abs. 2 in Verbindung mit diesem Abkommen anrechenbar ist ⁷⁾	EUR je Anteil	-,----	-,----
InvStG § 5 Abs. 1 Satz 1 Nr. 1 f) ff)	in Doppelbuchstabe ee enthalten ist und auf Einkünfte entfällt, auf die § 2 Abs. 2 InvStG i. V. m. § 8b Abs. 2 KStG oder § 3 Nr. 40 EStG oder im Fall des § 16 InvStG i. V. m. § 8b Abs. 1 des KStG anzuwenden ist ⁷⁾	EUR je Anteil	-,----	-,----
InvStG § 5 Abs. 1 Satz 1 Nr. 1 f) gg)	in Doppelbuchstabe aa enthalten ist und auf Einkünfte i.S.d. § 21 Abs.22 S. 4 InvStG entfällt, auf die § 2 Abs. 2 InvStG in der am 20. März 2013 geltenden Fassung i.V.m. § 8b Abs. 1 KStG anzuwenden ist	EUR je Anteil	-,----	-,----
InvStG § 5 Abs. 1 Satz 1 Nr. 1 f) hh)	in Doppelbuchstabe cc enthalten ist und auf Einkünfte i.S.d. § 21 Abs.22 S. 4 InvStG entfällt, auf die § 2 Abs. 2 InvStG in der am 20. März 2013 geltenden Fassung i.V.m. § 8b Abs. 1 KStG anzuwenden ist	EUR je Anteil	-,----	-,----
InvStG § 5 Abs. 1 Satz 1 Nr. 1 f) ii)	in Doppelbuchstabe ee enthalten ist und auf Einkünfte i.S.d. § 21 Abs.22 S. 4 InvStG entfällt, auf die § 2 Abs. 2 InvStG in der am 20. März 2013 geltenden Fassung i.V.m. § 8b Abs. 1 KStG anzuwenden ist	EUR je Anteil	-,----	-,----
InvStG § 5 Abs. 1 Satz 1 Nr. 1 g)	Betrag der Absetzungen für Abnutzung oder Substanzverringerung	EUR je Anteil	0,0000	0,0000
InvStG § 5 Abs. 1 Satz 1 Nr. 1 h)	Die im Geschäftsjahr gezahlte Quellensteuer, vermindert um die erstattete Quellensteuer des Geschäftsjahres oder früherer Geschäftsjahre	EUR je Anteil	0,0163	0,0163
nachrichtlich	außerordentliche Rückerstattung von Quellensteuer aus Vorjahren	EUR je Anteil	0,0000	0,0000

¹⁾ Betrag, der dem Anleger tatsächlich gezahlt oder gutgeschrieben wird.

²⁾ Betrag, der dem Anleger tatsächlich gezahlt oder gutgeschrieben wird, jedoch vor Abzug der ausländischen Quellensteuer.

³⁾ Enthalten sind: Steuerbare Erträge vor Abzug der im Ausland einbehaltenen Quellensteuer. Ausschüttungsgleiche Erträge aus Vorjahren sind nicht enthalten.

⁴⁾ Das Teileinkünfteverfahren gemäß § 3 Nr. 40 Satz 2 EStG ist nicht für Privatanleger anwendbar.

⁵⁾ Veräußerungsgewinne sind für den Privatanleger weiterhin steuerfrei, sofern die Wertpapiere, Termingeschäfte sowie Bezugsrechte auf Freianteile vor 2009 erworben wurden ("Alt-Veräußerungsgewinne"). "Neu-Veräußerungsgewinne" gehören im Privatvermögen zu Einkünften aus Kapitalvermögen und unterliegen der Kapitalertragsteuer.

⁶⁾ Die Berechnung der Kapitalertragsteuer und des Solidaritätszuschlags erfolgt gemäß gesetzlicher Vorgaben auf der Basis der Steuerdaten für Privatanleger. Sämtliche Angaben erfolgen ohne Berücksichtigung der individuellen steuerlichen Situation des Anlegers. Bei Depotverwahrung und rechtzeitiger Vorlage einer NV-Bescheinigung des Finanzamtes oder eines Freistellungsauftrages erfolgt unter bestimmten Voraussetzungen entweder kein Einbehalt von den Steuerabzugsbeträgen oder eine ggf. teilweise Erstattung bereits einbehaltener Steuer. Für die Anrechnung im Rahmen der Steuererklärung sind deshalb die Angaben in der Steuerbescheinigung maßgeblich.

⁷⁾ Die Anrechnung erfolgt gemäß § 34c EStG bzw. § 26 KStG auf den Teil der deutschen Einkommen- bzw. Körperschaftsteuer, der auf die ausländischen Einkünfte entfällt.

Informationen der Verwaltung.

Das DekaBank Depot – Service rund um Ihre Investmentfonds –

Mit dem DekaBank Depot bieten wir Ihnen die kostengünstige Möglichkeit, verschiedene Investmentfonds Ihrer Wahl in einem einzigen Depot und mit einem Freistellungsauftrag verwahren zu lassen. Hierfür steht Ihnen ein Fondsuniversum von rund 1.000 Fonds der Deka-Gruppe und international renommierter Kooperationspartner zur Verfügung. Das Spektrum eignet sich zur Realisierung der unterschiedlichsten Anlagekonzepte. So können Sie zum Vermögensaufbau aus mehreren Alternativen wählen, unter anderem:

- Für Investmentfonds-Anleger, die regelmäßig sparen möchten, eignet sich der individuell zu gestaltende Deka-FondsSparplan ab einer Mindestanlage von 25,- Euro. Im Rahmen eines auf die eigenen Bedürfnisse abgestimmten Deka-Auszahlplans lässt sich das so aufgebaute Vermögen später gezielt nutzen.
- Für alle, die regelmäßig für ein Kind sparen möchten, ist der Deka-JuniorPlan besonders geeignet. Mit Beträgen ab monatlich 25,- Euro wird für den Vermögensaufbau chancenreich und breit gestreut in Investmentfonds angelegt und dank eines professionellen Anlagemanagements langfristig hohe Ertragsmöglichkeiten genutzt sowie Risiken im Vergleich zu Anlagen in Einzeltiteln spürbar reduziert.
- Für den systematischen und flexiblen Vermögensaufbau – insbesondere im Rahmen der privaten Altersvorsorge – können Sie zwischen zwei Varianten wählen:
 - Deka-ZukunftsPlan: Die individuelle Vorsorgelösung mit intelligentem Anlagekonzept – auch mit Riester-Förderung.
 - Deka-BasisRente: Kombiniert als Rürup-Lösung die Vorteile einer staatlich geförderten Investmentanlage mit dem Wachstumspotenzial einer optimierten Vermögensstruktur.

Für die Auftragserteilung können Sie verschiedene Wege nutzen, z.B. Post, Telefon oder Internet über unsere Webpräsenz www.deka.de

Auskünfte rund um das DekaBank Depot und Fondsinformationen erhalten Sie über unser Service-Telefon unter der Nummer (0 69) 7147-652. Sie erreichen uns montags bis freitags von 8.00 Uhr bis 18.00 Uhr.

Ihre Partner in der Sparkassen-Finanzgruppe.

Verwaltungsgesellschaft

Deka International S.A.
6, rue Lou Hemmer
1748 Luxembourg-Findel,
Luxemburg

Eigenmittel zum 31. Dezember 2017

gezeichnet	EUR 10,4 Mio.
eingezahlt	EUR 10,4 Mio.
haftend	EUR 77,5 Mio.

Vorstand

Holger Hildebrandt
Vorstand der International Fund Management S.A., Luxemburg;

Mitglied des Verwaltungsrats der
Deka Immobilien Luxembourg S.A., Luxemburg

Eugen Lehnertz
Vorstand der International Fund Management S.A., Luxemburg

Aufsichtsrat

Vorsitzender

Thomas Schneider
Mitglied des Aufsichtsrats der
International Fund Management S.A., Luxemburg;

Mitglied der Geschäftsführung der Deka Investment GmbH,
Frankfurt
und der
Deka Vermögensmanagement GmbH, Frankfurt

Stellvertretender Vorsitzender

Holger Knüppe
Leiter Beteiligungen, DekaBank Deutsche Girozentrale,
Frankfurt am Main, Deutschland;

Vorsitzender des Aufsichtsrats der
International Fund Management S.A., Luxemburg

Unabhängiges Mitglied

Marie-Anne van den Berg,
Luxemburg

(Stand 01. Oktober 2018)

Verwahr- und Zahlstelle

DekaBank Deutsche Girozentrale
Luxembourg S.A.
6, rue Lou Hemmer
1748 Luxembourg-Findel,
Luxemburg

Eigenmittel zum 31. Dezember 2017

gezeichnet	EUR 50 Mio.
eingezahlt	EUR 50 Mio.
haftend	EUR 456,5 Mio.

Cabinet de révision agréé für den Fonds und die Verwaltungsgesellschaft

KPMG Luxembourg
Société coopérative
39, avenue John F. Kennedy
1855 Luxembourg,
Luxemburg

Zahl- und Informationsstelle in der Bundesrepublik Deutschland

DekaBank
Deutsche Girozentrale
Mainzer Landstraße 16
60325 Frankfurt am Main,
Deutschland

Die vorstehenden Angaben werden in den Jahres- und Halbjahresberichten jeweils aktualisiert.



Deka International S.A.

6, rue Lou Hemmer
1748 Luxembourg-Findel
Postfach 5 45
2015 Luxembourg
Luxembourg

Telefon: (+3 52) 34 09 - 27 39

Telefax: (+3 52) 34 09 - 22 90

www.deka.lu