

Unabhängig seit 1674

METZLER
Asset Management

Jahresbericht

zum 30. September 2025

Metzler Asset Management GmbH

Metzler Premium Aktien Global

Rückblick*	
Bericht der Geschäftsführung	2
Aktienmärkte	4
Rentenmärkte	5
Jahresbericht	6
OGAW-Sondervermögen	
Metzler Premium Aktien Global	12
Wichtige Informationen für die Anteilhaber des OGAW-Sondervermögens	41
Weitere Informationen	42

* Redaktionsschluss: Oktober 2025

Sehr geehrte Damen und Herren,

das Weltwirtschaftswachstum wird voraussichtlich im Jahr 2025 bei 3,2 Prozent liegen. Der Durchschnitt seit 1980 liegt bei etwa 3,3 Prozent. Damit präsentiert sich 2025 als ein durchschnittliches Jahr für die Weltwirtschaft. Die globale Inflation dürfte in diesem Jahr bei etwa 4,2 Prozent liegen und damit in etwa den Durchschnitt von 4,1 Prozent seit dem Jahr 2000 erreichen – 2025 wäre damit auch inflationsseitig ein normales Jahr. Für 2026 erwartet Metzler Asset Management ein stabiles Wachstum von etwa 3,1 Prozent und eine sinkende Inflation auf etwa 3,5 Prozent. Diese Prognosen basieren auf der Erwartung einer anhaltend stabilen US-Konjunktur, eines Aufschwungs in Europa und einer moderateren Dynamik in China.

Die Weltwirtschaft steuert in das Jahr 2026 mit einer bemerkenswerten Mischung aus Stärke und Fragilität. Hinter der robusten Gesamtdynamik verbergen sich deutliche Divergenzen zwischen den großen Wirtschaftsräumen, die das globale Gleichgewicht in den kommenden Quartalen maßgeblich bestimmen werden. Die Vereinigten Staaten bleiben der Konjunkturmotor der Welt. Ein beispielloser Investitionszyklus in den Bereichen künstliche Intelligenz und Automatisierung liefert inzwischen fast 40 Prozent des Wachstums. Doch die Dynamik ist ungleich verteilt. Während die Technologiebranche floriert und Vermögenseffekte den Konsum der oberen Einkommenschichten beflügeln, verlangsamt sich die übrige Wirtschaft spürbar. Die Beschäftigungszuwächse verlangsamen sich, und die Kluft zwischen innovationsgetriebenem Boom und traditioneller Industrie wächst. Die US-Notenbank steht damit vor einem Dilemma: Eine Lockerung der Geldpolitik könnte die schwächeren Sektoren stabilisieren, zugleich aber das Risiko neuer Vermögenspreisblasen erhöhen. Metzler AM erwartet für 2026 ein moderates Wachstum von rund 1,8 Prozent – getragen von einer allmählichen Erholung der Binnenkonjunktur und begünstigt durch bis zur Jahresmitte vier Leitzinssenkungen. Das Risiko besteht jedoch, dass die geldpolitische Entlastung zu spät kommt und sich eine Welle von Unternehmensinsolvenzen ausbreitet.

Die Eurozone zeigt sich trotz äußerer Belastungen überraschend widerstandsfähig. Zwar bremsen US-Strafzölle den Exportsektor, doch die Anpassungsfähigkeit der Unternehmen und absehbare fiskalische Impulse aus Deutschland dürften ab 2026 zu einer spürbaren Wachstumsbelebung führen. Hinzu kommt ein historisch enger Arbeitsmarkt: Die Arbeitslosenquote liegt bei 6,3 Prozent – nur einen Hauch über dem Rekordtief. Diese solide Lage birgt jedoch Zielkonflikte. Eine weitere Wachstumsbeschleunigung könnte die Löhne anziehen lassen und so die Inflationsgefahren für 2027 erhöhen. Die Europäische Zentralbank könnte daher gezwungen sein, ihren gegenwärtig als „taubenhaft“ wahrgenommenen Kurs zu revidieren. Metzler AM hält es für wahrscheinlich, dass die EZB im zweiten Halbjahr 2026 den Leitzins in zwei Schritten auf rund 2,5 Prozent anhebt. Strukturell bleibt Europas Vorteil ein stabiler Arbeitsmarkt, der trotz nur moderatem Wachstums Beschäftigungsgewinne ermöglicht – ein Hinweis darauf, dass frühere Reformen die strukturelle Arbeitslosigkeit tatsächlich gesenkt haben. Gleichwohl könnte aus dieser Resilienz ein paradox wirkender Inflationsdruck erwachsen.

Chinas Export floriert, während die Binnenkonjunktur schwach bleibt. Der Immobilienmarkt und der Konsum zeigen kaum Erholung. Das von der chinesischen Regierung ausgerufene Ziel, durch eine „Anti-Involutions-Kampagne“ Überkapazitäten abzubauen, dürfte in der Praxis nur begrenzt umgesetzt werden – zu groß ist die Angst vor steigender Arbeitslosigkeit. Ohne tiefgreifende Strukturreformen droht China eine Phase stagnierender Produktivität und zunehmenden außenwirtschaftlichen Drucks.

Zwischen dem 1. Oktober 2024 und dem 30. September 2025 präsentierten sich die internationalen Aktienmärkte in bemerkenswert guter Verfassung. Trotz politischer Spannungen, konjunktureller Unsicherheiten und zeitweise hoher Bewertungen verlief das Berichtsjahr für Anleger außergewöhnlich erfolgreich. Der MSCI World stieg in lokaler Währung um 17,3 Prozent, die Schwellenländer gewannen 19,7 Prozent, während der MSCI Europa einen Zuwachs von 11 Prozent verzeichnete. Wesentliche Triebkräfte der globalen Kursentwicklung waren die wachstumsorientierte US-Wirtschaftspolitik, die fortschreitende geldpolitische Lockerung in den Industrieländern und die anhaltende Euphorie rund um künstliche Intelligenz. Insbesondere in den USA setzte sich die Dominanz der großen Technologieunternehmen fort, die von steigenden Investitionen in Infrastruktur, Cloud-Computing und Automatisierung profitierten. Steuersenkungen, umfangreiche staatliche Ausgabenprogramme sowie die Aussicht auf Zinssenkungen schufen ein Umfeld, das Risikoanlagen begünstigte.

Für erhebliche zwischenzeitliche Turbulenzen sorgten die überraschend hohen Zollankündigungen von US Präsident Donald Trump Anfang April. Die globalen Aktienmärkte erholten sich jedoch rasch, da US Präsident Trump seine Zollpolitik in den Wochen darauf deutlich relativierte. Die Bewertungen an den US-Börsen erreichten erneut sehr hohe Niveaus, was die starke Risikobereitschaft der Investoren widerspiegelt. Europa konnte zwar nicht im selben Tempo mithalten, zeigte aber im Vergleich zu den Vorjahren eine kontinuierliche Aufwärtsbewegung. Eine sich verbessernde konjunkturelle Lage, steigende Staatsinvestitionen und eine zunehmend expansivere Geldpolitik der Europäischen Zentralbank stützten die Märkte. Trotz des Aufschwungs blieb Europa durch geopolitische Unsicherheiten und eine geringere Technologielastigkeit im strukturellen Vergleich gegenüber den USA benachteiligt. Die Schwellenländer avancierten zum dynamischsten Marktsegment. Ein schwächerer US-Dollar, sinkende Inflationsraten und der Beginn von Zinssenkungszyklen in mehreren Volkswirtschaften führten zu einer Entlastung der Finanzierungskosten und förderten Kapitalzuflüsse. Besonders stark entwickelten sich Märkte in Asien, angeführt von Indien, Taiwan und Südkorea, die von der globalen Technologiewelle und soliden Unternehmensgewinnen profitierten. Auch rohstoffexportierende Länder Lateinamerikas profitierten von stabilen Energie- und Metallpreisen. Insgesamt war das Berichtsjahr von einer unerwartet starken Widerstandskraft der Weltwirtschaft geprägt. Der befürchtete Konjunkturunbruch blieb aus, während die Kombination aus geldpolitischer Lockerung, fiskalischem Rückenwind und technologischer Dynamik zu steigenden Unternehmensgewinnen führte. Zwar nahmen die Bewertungsrisiken und geopolitischen Unsicherheiten zum Ende des Zeitraums zu, doch die Risikoprämien blieben ausreichend hoch, sodass Aktien weiterhin attraktiv erschienen. Die Kapitalmärkte schlossen das Berichtsjahr damit in einem Umfeld ab, das von Vertrauen, Liquidität und langfristigem strukturellem Optimismus getragen wurde.

Zwischen dem 1. Oktober 2024 und dem 30. September 2025 bewegten sich die europäischen Anleihemärkte in einem wechselhaften, insgesamt jedoch stabilen Umfeld. Der ICE BofA Index für Staatsanleihen aus der Eurozone verzeichnete in diesem Zeitraum einen leichten Zuwachs von 0,2 Prozent, während Unternehmensanleihen mit Investment-Grade-Rating um 3,6 Prozent und Hochzinsanleihen um 6,5 Prozent zulegten – jeweils in Euro.

Das Marktgeschehen war geprägt von einem deutlichen Stimmungsumschwung in der Geldpolitik. Nach Jahren restriktiver Zinssteuerung leitete die Europäische Zentralbank bereits im Juni 2024 eine Phase geldpolitischer Lockerungen ein, die sich im Berichtszeitraum fortsetzte. Insgesamt senkte die EZB den Leitzins in sechs Schritten von 3,5 Prozent zu Beginn des Berichtszeitraums bis auf 2,0 Prozent im Juni 2025. Sinkende Inflationsraten und eine nachlassende Konjunktur boten der EZB den notwendigen Spielraum für die mehrfachen Leitzinssenkungen. Der Ausgang der deutschen Bundestagswahlen und die damit verbundenen höheren Staatsausgaben in Deutschland führten dazu, dass langlaufende Staatsanleihen trotz der Leitzinssenkungen nicht profitieren konnten. So verzeichnete die Rendite zehnjähriger Bundesanleihen einen Anstieg von etwa 2,2 Prozent zu Beginn des Berichtszeitraums bis auf 2,7 Prozent gegen Ende. Frankreich blieb zwar ein politischer und fiskalischer Unsicherheitsfaktor im Berichtszeitraum, die Marktteilnehmer stufte die Risiken jedoch als beherrschbar ein. Dabei spielte die Glaubwürdigkeit der EZB eine zentrale Rolle: Trotz fiskalischer Überdehnung in mehreren Mitgliedstaaten blieb das Vertrauen in die Stabilität des Euroraums erhalten. Die Kombination aus fiskalischen Belastungen, geopolitischen Spannungen und wachsendem Emissionsvolumen begrenzte die Kursgewinne in diesem Segment. Deutlich besser entwickelten sich Unternehmensanleihen. Dank solider Unternehmensbilanzen, stabiler Ausfallraten und des weiterhin hohen Interesses der Anleger an Rendite blieben Investment-Grade-Titel gefragt. Sie profitierten von fallenden Refinanzierungskosten und einer wachsenden Zuversicht, dass die EZB eine sanfte wirtschaftliche Landung ermöglichen würde. Besonders dynamisch verlief die Entwicklung im High-Yield-Segment, wo die abnehmende Rezessionsangst, steigende Emissionstätigkeit und die Suche institutioneller Investoren nach Rendite zu einer deutlichen Verengung der Spreads führten. Insgesamt zeigte sich der europäische Rentenmarkt im Berichtszeitraum robust. Der Rückgang der Inflation, eine allmählich expansivere Geldpolitik und das Fehlen gravierender Schocks stützten die Marktstabilität. Während Staatsanleihen vor allem als Diversifikationsinstrument fungierten, erwiesen sich Unternehmens- und Hochzinsanleihen als zentrale Ertragsquelle in einem Umfeld, das von sinkenden Zinsen, verhaltener Konjunktur und abnehmender Unsicherheit geprägt war.

Tätigkeitsbericht

für den Berichtszeitraum vom 01. Oktober 2024 bis 30. September 2025

Anlageziel und -strategie

Der Metzler Premium Aktien Global ist ein OGAW-Publikumssondervermögen im Sinne des Kapitalanlagegesetzbuchs (KAGB).

Der Fonds strebt als Anlageziel die Erwirtschaftung einer marktgerechten Rendite mit entsprechender laufender Wiederanlage der Erträge an.

Um dies zu erreichen, legt der Fonds in Aktien, aktiengleichwertige Wertpapiere, fest und variabel verzinsliche Wertpapiere, Wandel- und Optionsanleihen, Schuldverschreibungen, Indexzertifikate und sonstige verbriefte Schuldtitel sowie andere marktfähige Wertpapiere in- und ausländischer Emittenten an. Daneben können auch Investmentanteile, Geldmarktinstrumente und in Wertpapieren verbrieft Finanzinstrumente erworben werden. Derivate können sowohl zur Absicherung als auch zur Ertragssteigerung eingesetzt werden. Der Fonds bildet weder einen Wertpapierindex ab, noch orientiert sich die Gesellschaft für den Fonds an einem festgelegten Vergleichsmaßstab.

Die Verwaltung des Sondervermögens erfolgt durch die Metzler Asset Management GmbH.

Der Anlageberater B. Metzler seel. Sohn & Co. AG berät den Portfoliomanager zum Erwerb von Vermögensgegenständen für den Fonds.

Der Fonds besteht aus den Anteilsklassen:

Metzler Premium Aktien Global A (ISIN: DE000A0Q2TS4)

Metzler Premium Aktien Global B (ISIN: DE000A0Q2TT2)

Metzler Premium Aktien Global C (ISIN: DE000A0Q2TU0)

Metzler Premium Aktien Global D (ISIN: DE000A2DR3Q9)

Metzler Premium Aktien Global E (ISIN: DE000A40MT21)

Tätigkeiten für das Sondervermögen und Struktur des Portfolios im Berichtsjahr

Die Investitionsquote in Aktien- und Aktienfonds wurde im Berichtszeitraum aufgrund der robust wachsenden Konjunktur insbesondere in den USA und der damit einhergehenden Impulse für die Aktienmärkte auf 90,7% (Vj. 89,1 %) angehoben. Eine zwischenzeitlich eingesetzte Put-Option wurde nach dem Verfallsdatum nicht erneuert.

Aufgrund der vorhandenen Risiken für den Wachstumsausblick der Weltwirtschaft, insbesondere infolge des neuen Zoll-Regimes der US-Regierung, und der unausgeglichenen Aktienmarktstruktur mit ausgeprägter Dominanz weniger Indexschwergewichte – Stichwort „Künstliche Intelligenz“ – haben wir an einer Kassenquote und einer ausgewogenen Portfoliostruktur zwischen zyklischen und defensiven Branchen sowie Titeln festgehalten. In Anbetracht der schwer vorhersehbaren Auswirkungen der US-Zollpolitik setzten wir in unserer Titelauswahl und Analyse einen Schwerpunkt auf den Faktor Qualität. Darunter verstehen wir die Prüfung von

Bilanz-, Margen- und Ertragsqualität sowie der Preissetzungsmacht der Unternehmen in einem inflationären Umfeld. Einerseits legten wir in der Portfolioallokation Wert auf Unternehmen, die bei geringem Wirtschaftswachstum stabiles Gewinnpotenzial bieten. Andererseits sollte unseres Erachtens ein Anteil an zyklischen Aktien im Portfolio vorhanden sein, da diese in einer Konjunkturerholung am stärksten vom Aufschwung profitieren dürften.

Neben der aktiven Auswahl von Einzeltiteln setzten wir aktiv gemanagte Fonds ein, um in unterschiedliche Regionen und Themen zu investieren, die mit Einzeltiteln nicht oder nur schwer abzubilden sind. Das Gesamtgewicht der drei eingesetzten Fonds betrug zum 30. September 2025 6,0%. Der Fidelity European Smaller Companies Fonds und der Columbia Threadneedle European Smaller Companies Fonds bilden unser europäisches Small-Cap-Exposure ab. Unsere Position im BlackRock Sustainable Energy Fonds wurde im Berichtszeitraum aufgrund nachlassender Impulse für das Investmentthema CO₂-Reduktion bzw. „ESG“ im Allgemeinen vollständig verkauft.

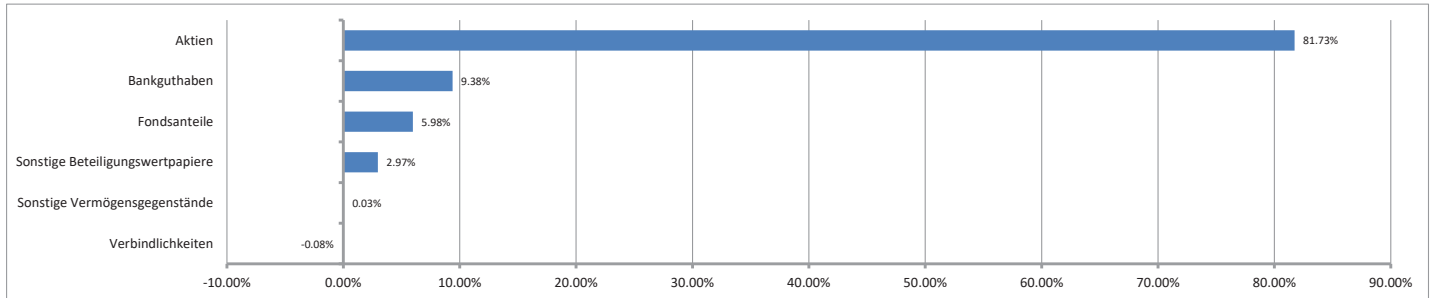
Mit Blick auf die regionale Aufteilung führte der Anstieg der Aktienquote zu einem höheren Gewicht europäischer Aktien mit 52,6% per 30. September 2025 (50,3% per 30. September 2024) und auch zu einem Anstieg der Gewichtung US-amerikanischer Aktien auf 32,1% (vs. 31,2% per 30. September 2024). In Asien oder in anderen Emerging Markets waren wir in der Berichtsperiode nicht investiert.

Die im Metzler Premium Aktien Global Fonds am stärksten gewichteten Sektoren waren Finanztitel (14,5%) und Technologie (14,2%). Finanztitel, insbesondere Banken, profitieren derzeit von der wieder steiler werdenden Zinsstrukturkurve, der Technologiesektor vom an den Aktienmärkten diskutierten Thema der Künstlichen Intelligenz. Aufgrund der dadurch gestiegenen Aktienmarktbeurteilung hielten wir an einer Positionierung in defensiven Sektoren wie Gesundheit und Nichtzyklischem Konsum fest. Im Vergleich zum MSCI Europe waren im Metzler Premium Aktien Global insbesondere Titel von Technologieunternehmen (+6,8%), Kommunikationsdiensten (+3,2%) und Aktien aus dem Bereich Nichtzyklischer Konsum (+0,4%) übergewichtet, während alle anderen Sektoren aufgrund unserer nicht voll ausgelasteten Investitionsquote im Vergleich zum MSCI Europe Index untergewichtet waren. Im Immobiliensektor war der Fonds im Berichtszeitraum nicht investiert.

Der Metzler Premium Aktien Global Fonds war im Berichtszeitraum insbesondere Aktienkurs- und Währungsschwankungen ausgesetzt. So können Wertverluste auftreten, wenn der Marktwert der Vermögensgegenstände gegenüber dem Einstandswert fällt. Der größte Teil des Fondsvermögens wird in Aktien angelegt. Aktien unterliegen erfahrungsgemäß starken Kursschwankungen und somit dem Risiko von Kursrückgängen. Diese Kursschwankungen werden insbesondere durch die Entwicklung der Gewinne des emittierenden Unternehmens sowie der Entwicklung der entsprechenden Branche beeinflusst. Zudem hat im Berichtsjahr 2025 die geopolitische Situation zu erheblichen Kursschwankungen in allen Asset-Klassen geführt. Der Fonds setzt darüber hinaus Derivategeschäfte ein, um temporär Verlustrisiken zu mindern (durch Put-Optionen). Durch diese Absicherungen können zusätzliche Kosten entstehen.

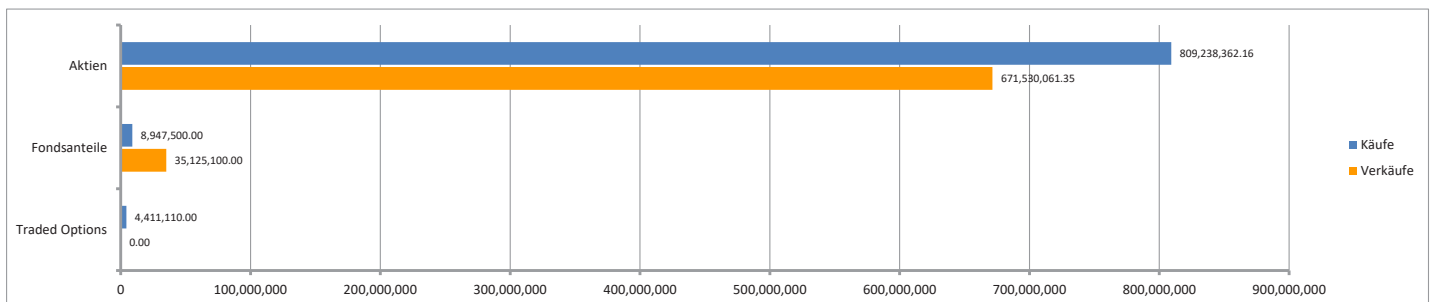
Portfolioübersicht

Die Struktur des Portfolios des Publikumsfonds Metzler Premium Aktien Global im Hinblick auf die Anlageziele zum Geschäftsjahresende: ¹⁾



Übersicht über die Anlagegeschäfte

Darstellung des Transaktionsvolumens während des Berichtszeitraumes in EUR. ²⁾



Übersicht über die Wertentwicklung

Metzler Premium Aktien Global A: Die Wertentwicklung des Fonds beträgt gemäß BVI-Methode für den Berichtszeitraum 01.10.2024 bis 30.09.2025: 0,21 %.

Metzler Premium Aktien Global B: Die Wertentwicklung des Fonds beträgt gemäß BVI-Methode für den Berichtszeitraum 01.10.2024 bis 30.09.2025: 0,56 %.

Metzler Premium Aktien Global C: Die Wertentwicklung des Fonds beträgt gemäß BVI-Methode für den Berichtszeitraum 01.10.2024 bis 30.09.2025: 1,06 %.

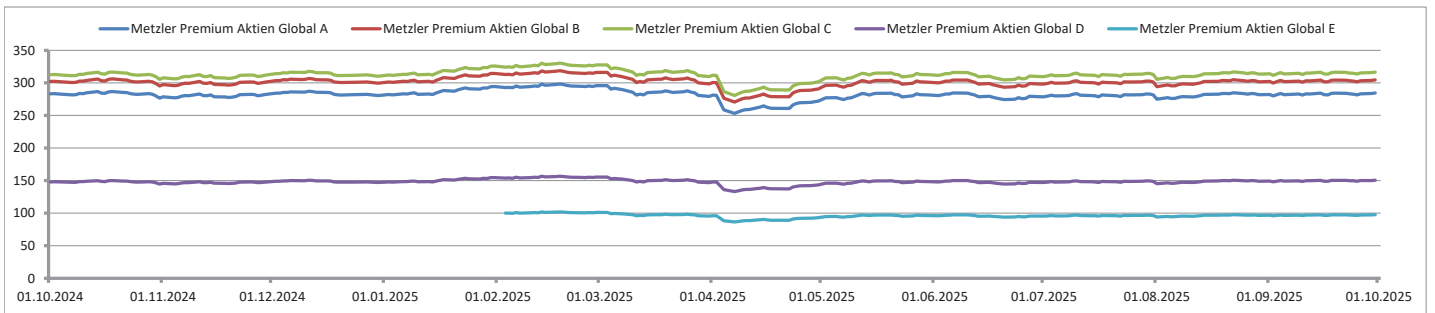
Metzler Premium Aktien Global D: Die Wertentwicklung des Fonds beträgt gemäß BVI-Methode für den Berichtszeitraum 01.10.2024 bis 30.09.2025: 1,47 %.

Metzler Premium Aktien Global E: Die Wertentwicklung des Fonds beträgt gemäß BVI-Methode für den Berichtszeitraum 03.02.2025 bis 30.09.2025: -2,42 %.

1) Durch Rundung der Prozent-Anteile bei der Berechnung können geringfügige Rundungsdifferenzen entstanden sein.

2) ex Transaktionsvolumen Unternehmensbeteiligungen, (un)-verbriefte Darlehensforderungen & SWAPS sofern im Bestand (siehe Vermögensaufstellung).

Entwicklung der Fondspreise des Publikumsfonds während des Berichtszeitraumes in EUR.



Darstellung der wesentlichen Risiken

Aktienkursrisiken

Mit dem Erwerb von Aktien können besondere Marktrisiken und Unternehmensrisiken verbunden sein. Der Wert von Aktien spiegelt nicht immer den tatsächlichen Wert des Unternehmens wider. Es kann daher zu großen und schnellen Schwankungen dieser Werte kommen, wenn sich Marktgegebenheiten und Einschätzungen von Marktteilnehmern hinsichtlich des Wertes dieser Anlagen ändern. Hinzu kommt, dass die Rechte aus Aktien stets nachrangig gegenüber den Ansprüchen sämtlicher Gläubiger des Emittenten befriedigt werden. Daher unterliegen Aktien im Allgemeinen größeren Wertschwankungen als z. B. festverzinsliche Wertpapiere.

Kapitalmarktrisiko

Die Kurs- oder Marktwertentwicklung von Finanzprodukten hängt insbesondere von der Entwicklung der Kapitalmärkte ab, die wiederum von der allgemeinen Lage der Weltwirtschaft sowie den wirtschaftlichen und politischen Rahmenbedingungen in den jeweiligen Ländern beeinflusst wird. Auf die allgemeine Kursentwicklung insbesondere an einer Börse können auch irrationale Faktoren wie Stimmungen, Meinungen und Gerüchte einwirken. Schwankungen der Kurs- und Marktwerte können auch auf Veränderungen der Zinssätze, Wechselkurse oder der Bonität eines Emittenten zurückzuführen sein.

Kontrahentenrisiko

Der Fonds schließt Geschäfte mit verschiedenen Vertragspartnern ab. Es besteht das Risiko, dass Vertragspartner Zahlungs- bzw. Lieferverpflichtungen nicht mehr nachkommen können.

Liquiditätsrisiko

Für den Fonds dürfen auch Vermögensgegenstände erworben werden, die nicht an einer Börse zugelassen oder in einen anderen organisierten Markt einbezogen sind. Der Erwerb derartiger Vermögensgegenstände ist mit der Gefahr verbunden, dass es insbesondere zu Problemen bei der Weiterveräußerung der Vermögensgegenstände an Dritte kommen kann. Begründet durch die Investition unter anderem in Aktien und Anleihen kleinerer Unternehmen und die zum Teil höheren Beteiligungsquoten an einzelnen Unternehmen bzw. Anleiheemissionen muss mit einer unterdurchschnittlichen Fungibilität der im Sondervermögen enthaltenen Titel gerechnet werden. Dadurch kann das Liquiditätsrisiko steigen und zu einer Rücknahmebeschränkung oder einer Aussetzung der Anteilrücknahme führen.

Operationelles Risiko

Der Fonds kann Opfer von Betrug oder anderen kriminellen Handlungen werden. Er kann auch Verluste durch Missverständnisse oder Fehler von Mitarbeitern der Gesellschaft oder einer Verwahrstelle oder externer Dritter erleiden. Die KVG hat die erforderlichen Maßnahmen getroffen, um die operationellen Risiken möglichst gering zu halten. Regelmäßig überprüft die Innenrevision die operationellen Risiken.

Risiken im Zusammenhang mit Derivatgeschäften

Die Gesellschaft darf für Rechnung des Sondervermögens Geschäfte mit Derivaten tätigen. Die Absicherungsgeschäfte dienen dazu, das Gesamtrisiko des Sondervermögens zu verringern, können jedoch ggf. auch die Renditechancen schmälern. Im Rahmen der Anlagestrategie werden systematisch Derivate zu Investitionszwecken eingesetzt. Dadurch kann sich das Verlustrisiko des Sondervermögens erhöhen. Kauf und Verkauf von Optionen sowie der Abschluss von Terminkontrakten oder Swaps sind mit folgenden Risiken verbunden:

- Kursänderungen des Basiswertes können den Wert eines Optionsrechts oder Terminkontraktes bis hin zur Wertlosigkeit vermindern. Durch Wertänderungen des einem Swap zugrunde liegenden Vermögenswertes kann das Sondervermögen ebenfalls Verluste erleiden.
- Der gegebenenfalls erforderliche Abschluss eines Gegengeschäfts (Glattstellung) ist mit Kosten verbunden.
- Durch die Hebelwirkung von Optionen kann der Wert des Sondervermögens stärker beeinflusst werden, als dies beim unmittelbaren Erwerb der Basiswerte der Fall ist.
- Der Kauf von Optionen birgt das Risiko, dass die Option nicht ausgeübt wird, weil sich die Preise der Basiswerte nicht wie erwartet entwickeln, so dass die vom Sondervermögen gezahlte Optionsprämie verfällt. Beim Verkauf von Optionen besteht die Gefahr, dass das Sondervermögen zur Abnahme von Vermögenswerten zu einem niedrigeren als dem aktuellen Marktpreis verpflichtet ist. Das Sondervermögen erleidet dann einen Verlust in Höhe der Preisdifferenz minus der eingenommenen Optionsprämie.
- Auch bei Terminkontrakten besteht das Risiko, dass das Sondervermögen infolge unerwarteter Entwicklungen der Marktpreise bei Fälligkeit Verluste erleidet.

Risiken aus Investmentanteilen

Die Risiken der Investmentanteile, die für das Sondervermögen erworben werden, stehen in engem Zusammenhang mit den Risiken der in diesen Sondervermögen enthaltenen Vermögensgegenstände bzw. der von diesen verfolgten Anlagestrategien. Die genannten Risiken können jedoch durch die Streuung der Vermögensanlagen innerhalb der Sondervermögen, deren Anteile erworben werden, und durch die Streuung innerhalb dieses Sondervermögens reduziert werden. Da die Manager der einzelnen Zielfonds voneinander unabhängig handeln, kann es aber auch vorkommen, dass mehrere Zielfonds gleiche, oder einander entgegengesetzte Anlagestrategien verfolgen. Hierdurch können bestehende Risiken kumulieren, und eventuelle

Chancen können sich gegeneinander aufheben. Es ist der Gesellschaft im Regelfall nicht möglich, das Management der Zielfonds zu kontrollieren. Deren Anlageentscheidungen müssen nicht zwingend mit den Annahmen oder Erwartungen der Gesellschaft übereinstimmen. Der Gesellschaft wird die aktuelle Zusammensetzung oftmals nicht zeitnah bekannt sein. Entspricht die Zusammensetzung nicht ihren Annahmen oder Erwartungen, so kann sie ggf. erst deutlich verzögert reagieren, indem sie Zielfondsanteile zurückgibt.

Realisiertes Ergebnis aus Veräußerungsgeschäften

Veräußerungsgewinne gesamt in EUR: **192.429.732,01**

Metzler Premium Aktien Global A	5.134.448,05
Metzler Premium Aktien Global B	43.656.904,21
Metzler Premium Aktien Global C	96.235.364,48
Metzler Premium Aktien Global D	47.238.483,90
Metzler Premium Aktien Global E	164.531,37

Veräußerungsverluste gesamt in EUR: **59.281.255,84**

Metzler Premium Aktien Global A	1.579.685,10
Metzler Premium Aktien Global B	13.436.766,11
Metzler Premium Aktien Global C	29.633.264,83
Metzler Premium Aktien Global D	14.552.826,10
Metzler Premium Aktien Global E	78.713,70

Realisierte Gewinne aus

	Metzler Premium Aktien Global A	Metzler Premium Aktien Global B	Metzler Premium Aktien Global C	Metzler Premium Aktien Global D	Metzler Premium Aktien Global E
Aktien	4.846.791,71	41.213.737,08	90.860.435,07	44.604.423,61	164.531,37
Fondsanteile	287.656,34	2.443.167,13	5.374.929,41	2.634.060,29	0,00
Traded Options	0,00	0,00	0,00	0,00	0,00

Realisierte Verluste aus

	Metzler Premium Aktien Global A	Metzler Premium Aktien Global B	Metzler Premium Aktien Global C	Metzler Premium Aktien Global D	Metzler Premium Aktien Global E
Aktien	1.248.927,41	10.624.378,31	23.433.261,40	11.509.435,99	60.486,03
Fondsanteile	0,00	0,00	0,00	0,00	18.227,67
Traded Options	330.757,69	2.812.387,80	6.200.003,43	3.043.390,11	0,00

Wesentliche Ereignisse im Berichtszeitraum

Mit Wirkung zum 03.02.2025 wurde die neue Anteilsscheinklasse Metzler Premium Aktien Global E aufgelegt.

Vermögensübersicht zum 30. September 2025

Anlageschwerpunkte	Tageswert in EUR	% Anteil am Fondsvermögen
I. Vermögensgegenstände	1.839.474.124,02	100,08
1. Aktien	1.502.055.946,49	81,73
Bundesrep. Deutschland	263.424.900,00	14,33
Dänemark	18.468.999,52	1,00
Frankreich	264.802.050,00	14,41
Großbritannien	94.464.588,58	5,14
Irland	88.799.429,73	4,83
Niederlande	82.407.875,00	4,48
Schweiz	81.656.965,54	4,44
Spanien	18.520.750,00	1,01
USA	589.510.388,12	32,07
2. Sonstige Beteiligungswertpapiere	54.505.028,89	2,97
CHF	54.505.028,89	2,97
3. Investmentanteile	109.975.790,00	5,98
EUR	109.975.790,00	5,98
4. Bankguthaben	172.412.665,03	9,38
5. Sonstige Vermögensgegenstände	524.693,61	0,03
II. Verbindlichkeiten	-1.542.712,13	-0,08
III. Fondsvermögen	1.837.931.411,89	100,00

Vermögensaufstellung zum 30. September 2025

Gattungsbezeichnung	ISIN	Stück bzw. Anteile bzw. Whg. in 1.000	Bestand 30.09.2025	Käufe / Zugänge im Berichtszeitraum	Verkäufe / Abgänge	Kurs	Kurswert in EUR	% des Fondsver- mögens
Bestandspositionen						EUR	1.666.536.765,38	90,67
Börsengehandelte Wertpapiere						EUR	1.556.560.975,38	84,69
Aktien						EUR	1.502.055.946,49	81,73
Givaudan SA Namens-Aktien SF 10	CH0010645932	STK	10.500	6.900	1.400	CHF 3.232,000	36.310.721,16	1,98
Nestlé S.A. Namens-Aktien SF -,10	CH0038863350	STK	580.000	42.000	0	CHF 73,070	45.346.244,38	2,47
Novo Nordisk A/S	DK0062498333	STK	400.000	400.000	180.000	DKK 344,650	18.468.999,52	1,00
Allianz SE vink.Namens-Aktien o.N.	DE0008404005	STK	108.000	0	40.000	EUR 357,400	38.599.200,00	2,10
ASML Holding N.V. Aandelen op naam EO -,09	NL0010273215	STK	45.000	61.400	64.200	EUR 828,100	37.264.500,00	2,03
BASF SE Namens-Aktien o.N.	DE000BASF111	STK	370.000	370.000	0	EUR 42,390	15.684.300,00	0,85
BNP Paribas S.A. Actions Port. EO 2	FR0000131104	STK	460.000	460.000	0	EUR 77,330	35.571.800,00	1,94
Compagnie de Saint-Gobain S.A. Actions au Porteur (C.R.) EO 4	FR0000125007	STK	350.000	0	100.000	EUR 91,660	32.081.000,00	1,75
Deutsche Börse AG Namens-Aktien o.N.	DE0005810055	STK	130.000	0	44.000	EUR 228,100	29.653.000,00	1,61
Deutsche Telekom AG Namens-Aktien o.N.	DE0005557508	STK	1.300.000	0	190.000	EUR 29,010	37.713.000,00	2,05
Iberdrola S.A. Acciones Port. EO -,75	ES0144580Y14	STK	1.150.000	1.150.000	0	EUR 16,105	18.520.750,00	1,01
Infineon Technologies AG Namens-Aktien o.N.	DE0006231004	STK	500.000	310.000	820.000	EUR 33,200	16.600.000,00	0,90
ING Groep N.V. Aandelen op naam EO -,01	NL0011821202	STK	2.045.000	0	180.000	EUR 22,075	45.143.375,00	2,46
L'Oréal S.A. Actions Port. EO 0,2	FR0000120321	STK	132.500	0	0	EUR 368,500	48.826.250,00	2,66
LVMH Moët Henn. L. Vuitton SE Actions Port. (C.R.) EO 0,3	FR0000121014	STK	62.600	41.100	0	EUR 520,500	32.583.300,00	1,77
Münchener Rückvers.-Ges. AG Namens-Aktien o.N.	DE0008430026	STK	36.000	36.000	0	EUR 543,400	19.562.400,00	1,06
Rheinmetall AG Inhaber-Aktien o.N.	DE0007030009	STK	10.000	15.500	5.500	EUR 1.984,500	19.845.000,00	1,08
SAP SE Inhaber-Aktien o.N.	DE0007164600	STK	140.000	0	57.000	EUR 227,900	31.906.000,00	1,74
Schneider Electric SE Actions Port. EO 4	FR0000121972	STK	155.000	63.000	0	EUR 237,600	36.828.000,00	2,00
Siemens AG Namens-Aktien o.N.	DE0007236101	STK	235.000	110.000	75.000	EUR 229,200	53.862.000,00	2,93
TotalEnergies SE Actions au Porteur EO 2,50	FR0000120271	STK	870.000	340.000	0	EUR 51,730	45.005.100,00	2,45
Veolia Environnement S.A. Actions au Porteur EO 5	FR0000124141	STK	1.170.000	570.000	0	EUR 28,980	33.906.600,00	1,84
AstraZeneca PLC Registered Shares DL -,25	GB0009895292	STK	240.000	40.000	0	GBP 111,820	30.754.985,10	1,67
BAE Systems PLC Registered Shares LS -,025	GB0002634946	STK	2.700.000	2.100.000	500.000	GBP 20,590	63.709.603,48	3,47
Abbott Laboratories Registered Shares o.N.	US0028241000	STK	285.000	285.000	0	USD 133,940	32.490.339,60	1,77
Accenture PLC Reg.Shares Class A DL-,0000225	IE00B4BNMY34	STK	167.000	167.000	0	USD 246,600	35.051.663,97	1,91
Alphabet Inc. Reg. Shs Cap.Stk Cl. A DL-,001	US02079K3059	STK	193.000	0	149.000	USD 243,100	39.933.866,71	2,17
Amazon.com Inc. Registered Shares DL -,01	US0231351067	STK	280.000	0	0	USD 219,570	52.327.517,24	2,85
Apple Inc. Registered Shares o.N.	US0378331005	STK	210.000	20.000	0	USD 254,630	45.512.213,81	2,48
Citigroup Inc. Registered Shares DL -,01	US1729674242	STK	262.000	492.000	230.000	USD 101,500	22.634.266,75	1,23
Coca-Cola Co., The Registered Shares DL -,25	US1912161007	STK	620.000	40.000	0	USD 66,320	34.997.361,48	1,90
CRH PLC Registered Shares EO -,32	IE0001827041	STK	355.000	355.000	0	USD 119,900	36.228.189,63	1,97
Eaton Corporation PLC Registered Shares DL -,01	IE00B8KQN827	STK	55.000	70.000	15.000	USD 374,250	17.519.576,13	0,95
JPMorgan Chase & Co. Registered Shares DL 1	US46625H1005	STK	85.000	85.000	0	USD 315,430	22.820.282,58	1,24
McDonald's Corp. Registered Shares DL-,01	US5801351017	STK	140.000	80.000	0	USD 303,890	36.211.252,02	1,97
Meta Platforms Inc. Reg.Shares Cl.A DL-,000006	US30303M1027	STK	88.000	88.000	0	USD 734,380	55.005.055,75	2,99
Microsoft Corp. Registered Shares DL-,00000625	US5949181045	STK	95.700	0	45.000	USD 517,950	42.188.965,02	2,30
NVIDIA Corp. Registered Shares DL-,001	US67066G1040	STK	131.000	131.000	150.000	USD 186,580	20.803.455,61	1,13
Palo Alto Networks Inc. Registered Shares DL -,0001	US6974351057	STK	100.000	124.200	86.300	USD 203,620	17.330.836,67	0,94
PepsiCo Inc. Registered Shares DL -,0166	US7134481081	STK	145.000	145.000	0	USD 140,440	17.332.368,71	0,94
Procter & Gamble Co., The Registered Shares o.N.	US7427181091	STK	230.000	0	0	USD 153,650	30.078.730,10	1,64
S&P Global Inc. Registered Shares DL 1	US78409V1044	STK	45.000	0	0	USD 486,710	18.641.543,96	1,01
Salesforce Inc. Registered Shares DL -,001	US79466L3024	STK	70.000	70.000	0	USD 237,000	14.120.350,67	0,77
Thermo Fisher Scientific Inc. Registered Shares DL 1	US8835561023	STK	97.000	43.000	0	USD 485,020	40.043.356,88	2,18
Vertex Pharmaceuticals Inc. Registered Shares DL -,01	US92532F1003	STK	40.000	40.000	0	USD 391,640	13.333.560,30	0,73
VISA Inc. Reg. Shares Class A DL -,0001	US92826C8394	STK	116.000	0	10.000	USD 341,380	33.705.064,26	1,83

14 Metzler Premium Aktien Global Jahresbericht

Vermögensaufstellung zum 30. September 2025

Gattungsbezeichnung	ISIN	Stück bzw. Anteile bzw. Whg. in 1.000	Bestand 30.09.2025	Käufe / Zugänge im Berichtszeitraum	Verkäufe / Abgänge	Kurs	Kurswert in EUR	% des Fondsver- mögens
Sonstige Beteiligungswertpapiere						EUR	54.505.028,89	2,97
Roche Holding AG Inhaber-Genussscheine o.N.	CH0012032048	STK	196.000	37.500	0	CHF 259,900	54.505.028,89	2,97
Investmentanteile						EUR	109.975.790,00	5,98
Gruppenfremde Investmentanteile						EUR	109.975.790,00	5,98
CT(Lux) European Smaller Cos Act. Nom. 9E EUR Acc. oN	LU1865159351	ANT	2.300.000	0	0	EUR 15,037	34.585.790,00	1,88
Fidelity Fds-Eur.Sm.Cos.Fd. Reg. Shares Y Acc. EUR o.N.	LU0346388456	ANT	2.100.000	250.000	0	EUR 35,900	75.390.000,00	4,10
Summe Wertpapiervermögen						EUR	1.666.536.765,38	90,67

Vermögensaufstellung zum 30. September 2025

Gattungsbezeichnung	Stück bzw. Anteile bzw. Whg. in 1.000	Bestand 30.09.2025	Kurs	Kurswert in EUR	% des Fondsver- mögens	
Bankguthaben, nicht verbriefte Geldmarktinstrumente und Geldmarktfonds						
			EUR	172.412.665,03	9,38	
Bankguthaben			EUR	172.412.665,03	9,38	
EUR-Guthaben bei:						
B. Metzler seel. Sohn & Co. AG	EUR	172.412.665,03	%	100,000	172.412.665,03	9,38
Sonstige Vermögensgegenstände			EUR	524.693,61	0,03	
Zinsansprüche	EUR	170.432,18		170.432,18	0,01	
Dividendenansprüche	EUR	354.261,43		354.261,43	0,02	
Sonstige Verbindlichkeiten			EUR	-1.542.712,13	-0,08	
Verwaltungsvergütung	EUR	-1.405.557,46		-1.405.557,46	-0,08	
Verwahrstellenvergütung	EUR	-75.026,15		-75.026,15	0,00	
Depotgebühren	EUR	-62.128,52		-62.128,52	0,00	
Fondsvermögen			EUR	1.837.931.411,89	100,00¹⁾	
Metzler Premium Aktien Global A						
Anteilwert			EUR	284,61		
Ausgabepreis			EUR	298,84		
Rücknahmepreis			EUR	284,61		
Anzahl Anteile			STK	171.369		
Metzler Premium Aktien Global B						
Anteilwert			EUR	304,76		
Ausgabepreis			EUR	320,00		
Rücknahmepreis			EUR	304,76		
Anzahl Anteile			STK	1.363.583		
Metzler Premium Aktien Global C						
Anteilwert			EUR	316,83		
Ausgabepreis			EUR	332,67		
Rücknahmepreis			EUR	316,83		
Anzahl Anteile			STK	2.900.068		
Metzler Premium Aktien Global D						
Anteilwert			EUR	150,67		
Ausgabepreis			EUR	158,20		
Rücknahmepreis			EUR	150,67		
Anzahl Anteile			STK	3.000.442		
Metzler Premium Aktien Global E						
Anteilwert			EUR	97,58		
Ausgabepreis			EUR	102,46		
Rücknahmepreis			EUR	97,58		
Anzahl Anteile			STK	27.650		

1) Durch Rundung der Prozent-Anteile bei der Berechnung können geringfügige Rundungsdifferenzen entstanden sein.

Wertpapierkurse bzw. Marktsätze

Die Vermögensgegenstände des Sondervermögens sind auf Grundlage der zuletzt festgestellten Kurse/Marktsätze bewertet.

Devisenkurse (in Mengennotiz)

		per 30.09.2025	
Schweizer Franken SF	(CHF)	0,9346000	= 1 EUR (EUR)
Dänische Kronen DK	(DKK)	7,4644000	= 1 EUR (EUR)
Britische Pfund LS	(GBP)	0,8726000	= 1 EUR (EUR)
US-Dollar DL	(USD)	1,1749000	= 1 EUR (EUR)

**Während des Berichtszeitraumes abgeschlossene Geschäfte, soweit sie nicht mehr in der Vermögensaufstellung erscheinen:
– Käufe und Verkäufe in Wertpapieren, Investmentanteilen und Schuldscheindarlehen (Marktzuordnung zum Berichtsstichtag):**

Gattungsbezeichnung	ISIN	Stück bzw. Anteile Whg. in 1.000	Käufe bzw. Zugänge	Verkäufe bzw. Abgänge	Volumen in 1.000
Börsengehandelte Wertpapiere					
Aktien					
Alcon AG Namens-Aktien SF -,04	CH0432492467	STK	210.000	210.000	
BlackRock Inc. Registered Shares o.N.	US09290D1019	STK	18.800	18.800	
Capgemini SE Actions Port. EO 8	FR0000125338	STK	0	82.000	
Cie Financière Richemont SA Namens-Aktien SF 1	CH0210483332	STK	0	105.000	
Corteva Inc. Registered Shares DL -,01	US22052L1044	STK	290.000	640.000	
Deere & Co. Registered Shares DL 1	US2441991054	STK	0	48.000	
Deutsche Post AG Namens-Aktien o.N.	DE0005552004	STK	0	730.000	
Diageo PLC Reg. Shares LS -,28935185	GB0002374006	STK	0	1.150.000	
Holcim Ltd. Namens-Aktien SF 2	CH0012214059	STK	0	450.000	
IQVIA Holdings Inc. Registered Shares DL -,01	US46266C1053	STK	0	150.000	
Johnson Controls Internat. PLC Registered Shares DL -,01	IE00BY7QL619	STK	0	300.000	
Linde plc Registered Shares EO -,001	IE000S9YS762	STK	0	53.600	
Merck KGaA Inhaber-Aktien o.N.	DE0006599905	STK	0	200.000	
NIKE Inc. Registered Shares Class B o.N.	US6541061031	STK	240.000	500.000	
Parker-Hannifin Corp. Registered Shares DL-,50	US7010941042	STK	28.000	28.000	
UnitedHealth Group Inc. Registered Shares DL -,01	US91324P1021	STK	0	66.650	
Nichtnotierte Wertpapiere					
Aktien					
Blackrock Inc. Reg. Shares Class A DL -,01	US09247X1019	STK	0	18.800	
Investmentanteile					
Gruppenfremde Investmentanteile					
BGF - Sustainable Energy Fund Actions Nominatives I2 EUR oN	LU0368234703	ANT	0	1.970.000	
Derivate					
(In Opening-Transaktionen umgesetzte Optionsprämien bzw. Volumen der Optionsgeschäfte, bei Optionsscheinen Angabe der Käufe und Verkäufe)					
Optionsrechte					
Optionsrechte auf Aktienindex-Derivate					
Optionsrechte auf Aktienindices					
Gekaufte Verkaufsoptionen (Put):					
(Basiswert(e): DAX PERFORMANCE-INDEX)			EUR		4.416,81

Transaktionen über eng verbundene Unternehmen und Personen

Der Anteil der Transaktionen, die im Berichtszeitraum für Rechnung des Sondervermögens über Broker ausgeführt wurden, die eng verbundene Unternehmen und Personen sind, betrug 99,71%. Ihr Umfang belief sich hierbei auf insgesamt 1.524.841.023,51 Euro Transaktionen.

Metzler Premium Aktien Global A

Ertrags- und Aufwandsrechnung (inkl. Ertragsausgleich) für den Zeitraum vom 01.10.2024 bis 30.09.2025

		insgesamt	je Anteil
I. Erträge			
1. Dividenden inländischer Aussteller (vor Körperschaft-/Kapitalertragsteuer)		EUR 163.631,00	0,95
2. Dividenden ausländischer Aussteller (vor Quellensteuer)		EUR 688.293,26	4,02
3. Zinsen aus inländischen Wertpapieren		EUR 0,00	0,00
4. Zinsen aus ausländischen Wertpapieren (vor Quellensteuer)		EUR 0,00	0,00
5. Zinsen aus Liquiditätsanlagen im Inland		EUR 64.840,05	0,38
6. Zinsen aus Liquiditätsanlagen im Ausland (vor Quellensteuer)		EUR 0,00	0,00
7. Erträge aus Investmentanteilen		EUR 0,00	0,00
8. Erträge aus Wertpapier-Darlehen- und -Pensionsgeschäften		EUR 0,00	0,00
9. Abzug inländischer Körperschaft-/Kapitalertragsteuer		EUR -24.544,63	-0,14
10. Abzug ausländischer Quellensteuer		EUR -109.819,89	-0,64
11. Sonstige Erträge		EUR 0,00	0,00
Summe der Erträge		EUR 782.399,79	4,57
II. Aufwendungen			
1. Zinsen aus Kreditaufnahmen		EUR -14,68	0,00
2. Verwaltungsvergütung		EUR -881.270,51	-5,14
– Verwaltungsvergütung	EUR -881.270,51		
– Beratungsvergütung	EUR 0,00		
– Asset Management Gebühr	EUR 0,00		
3. Verwahrstellenvergütung		EUR -25.179,06	-0,15
4. Prüfungs- und Veröffentlichungskosten		EUR -979,95	-0,01
5. Sonstige Aufwendungen		EUR 26.151,09	0,15
– Depotgebühren	EUR -6.966,83		
– Ausgleich ordentlicher Aufwand	EUR 36.809,88		
– Sonstige Kosten	EUR -3.691,96		
– davon Kosten aus Rechtsansprüchen	EUR -1.935,25		
Summe der Aufwendungen		EUR -881.293,11	-5,14
III. Ordentliches Nettoergebnis		EUR -98.893,32	-0,58
IV. Veräußerungsgeschäfte			
1. Realisierte Gewinne		EUR 5.134.448,05	29,96
2. Realisierte Verluste		EUR -1.579.685,10	-9,22
Ergebnis aus Veräußerungsgeschäften		EUR 3.554.762,95	20,74
V. Realisiertes Ergebnis des Geschäftsjahres			
1. Nettoveränderung der nicht realisierten Gewinne		EUR -1.319.761,89	-7,70
2. Nettoveränderung der nicht realisierten Verluste		EUR -2.232.057,00	-13,02
VI. Nicht realisiertes Ergebnis des Geschäftsjahres		EUR -3.551.818,89	-20,73
VII. Ergebnis des Geschäftsjahres		EUR -95.949,26	-0,56

Metzler Premium Aktien Global A

Entwicklung des Sondervermögens

2024/2025

		EUR	52.843.234,57
I. Wert des Sondervermögens am Beginn des Geschäftsjahres			
1.	Ausschüttung für das Vorjahr/Steuerabschlag für das Vorjahr	EUR	0,00
2.	Zwischenausschüttungen	EUR	0,00
3.	Mittelzufluss/-abfluss (netto)	EUR	-4.137.010,50
a)	Mittelzuflüsse aus Anteilschein-Verkäufen	EUR	1.021.403,30
b)	Mittelabflüsse aus Anteilschein-Rücknahmen	EUR	-5.158.413,80
4.	Ertragsausgleich/Aufwandsausgleich	EUR	162.469,07
5.	Ergebnis des Geschäftsjahres	EUR	-95.949,26
	davon nicht realisierte Gewinne	EUR	-1.319.761,89
	davon nicht realisierte Verluste	EUR	-2.232.057,00
II. Wert des Sondervermögens am Ende des Geschäftsjahres		EUR	48.772.743,88

Metzler Premium Aktien Global A

Verwendung der Erträge des Sondervermögens

insgesamt je Anteil¹⁾

Berechnung der Wiederanlage insgesamt und je Anteil

I. Für die Wiederanlage verfügbar				
1.	Realisiertes Ergebnis des Geschäftsjahres	EUR	3.455.869,63	20,17
2.	Zuführung aus dem Sondervermögen	EUR	0,00	0,00
3.	Zur Verfügung gestellter Steuerabzugsbetrag	EUR	0,00	0,00
II. Wiederanlage		EUR	3.455.869,63	20,17

Metzler Premium Aktien Global A

Vergleichende Übersicht über die letzten drei Geschäftsjahre

Geschäftsjahr	Umlaufende Anteile am Ende des Geschäftsjahres		Fondsvermögen am Ende des Geschäftsjahres		Anteilwert am Ende des Geschäftsjahres	
2021/2022	Stück	207.877	EUR	45.482.986,63	EUR	218,80
2022/2023	Stück	213.902	EUR	52.187.826,84	EUR	243,98
2023/2024	Stück	186.053	EUR	52.843.234,57	EUR	284,02
2024/2025	Stück	171.369	EUR	48.772.743,88	EUR	284,61

1) Durch Rundungen der je-Anteil-Werte bei der Berechnung können geringfügige Rundungsdifferenzen entstanden sein.

Metzler Premium Aktien Global B

Ertrags- und Aufwandsrechnung (inkl. Ertragsausgleich) für den Zeitraum vom 01.10.2024 bis 30.09.2025

		insgesamt	je Anteil
I. Erträge			
1. Dividenden inländischer Aussteller (vor Körperschaft-/Kapitalertragsteuer)		EUR 1.391.742,07	1,02
2. Dividenden ausländischer Aussteller (vor Quellensteuer)		EUR 5.854.375,86	4,29
3. Zinsen aus inländischen Wertpapieren		EUR 0,00	0,00
4. Zinsen aus ausländischen Wertpapieren (vor Quellensteuer)		EUR 0,00	0,00
5. Zinsen aus Liquiditätsanlagen im Inland		EUR 551.248,69	0,40
6. Zinsen aus Liquiditätsanlagen im Ausland (vor Quellensteuer)		EUR 0,00	0,00
7. Erträge aus Investmentanteilen		EUR 0,00	0,00
8. Erträge aus Wertpapier-Darlehen- und -Pensionsgeschäften		EUR 0,00	0,00
9. Abzug inländischer Körperschaft-/Kapitalertragsteuer		EUR -208.761,17	-0,15
10. Abzug ausländischer Quellensteuer		EUR -933.979,87	-0,68
11. Sonstige Erträge		EUR 0,00	0,00
Summe der Erträge		EUR 6.654.625,58	4,88
II. Aufwendungen			
1. Zinsen aus Kreditaufnahmen		EUR -114,97	0,00
2. Verwaltungsvergütung		EUR -5.737.960,25	-4,21
– Verwaltungsvergütung	EUR -5.737.960,25		
– Beratungsvergütung	EUR 0,00		
– Asset Management Gebühr	EUR 0,00		
3. Verwahrstellenvergütung		EUR -204.927,15	-0,15
4. Prüfungs- und Veröffentlichungskosten		EUR -5.929,28	0,00
5. Sonstige Aufwendungen		EUR -104.260,53	-0,08
– Depotgebühren	EUR -56.852,35		
– Ausgleich ordentlicher Aufwand	EUR -17.817,18		
– Sonstige Kosten	EUR -29.591,00		
– davon Kosten aus Rechtsansprüchen	EUR -15.257,20		
Summe der Aufwendungen		EUR -6.053.192,18	-4,44
III. Ordentlicher Nettoertrag		EUR 601.433,40	0,44
IV. Veräußerungsgeschäfte			
1. Realisierte Gewinne		EUR 43.656.904,21	32,02
2. Realisierte Verluste		EUR -13.436.766,11	-9,85
Ergebnis aus Veräußerungsgeschäften		EUR 30.220.138,10	22,16
V. Realisiertes Ergebnis des Geschäftsjahres			
1. Nettoveränderung der nicht realisierten Gewinne		EUR -9.805.299,11	-7,19
2. Nettoveränderung der nicht realisierten Verluste		EUR -18.751.833,72	-13,75
VI. Nicht realisiertes Ergebnis des Geschäftsjahres		EUR -28.557.132,83	-20,94
VII. Ergebnis des Geschäftsjahres		EUR 2.264.438,67	1,66

Metzler Premium Aktien Global B

Entwicklung des Sondervermögens

2024/2025

		EUR	417.194.294,64
I. Wert des Sondervermögens am Beginn des Geschäftsjahres			
1.	Ausschüttung für das Vorjahr/Steuerabschlag für das Vorjahr	EUR	0,00
2.	Zwischenausschüttungen	EUR	0,00
3.	Mittelzufluss/-abfluss (netto)	EUR	-3.843.947,13
a)	Mittelzuflüsse aus Anteilschein-Verkäufen	EUR	26.076.957,17
b)	Mittelabflüsse aus Anteilschein-Rücknahmen	EUR	-29.920.904,30
4.	Ertragsausgleich/Aufwandsausgleich	EUR	-52.213,34
5.	Ergebnis des Geschäftsjahres	EUR	2.264.438,67
	davon nicht realisierte Gewinne	EUR	-9.805.299,11
	davon nicht realisierte Verluste	EUR	-18.751.833,72
II. Wert des Sondervermögens am Ende des Geschäftsjahres		EUR	415.562.572,84

Metzler Premium Aktien Global B

Verwendung der Erträge des Sondervermögens

insgesamt je Anteil¹⁾

Berechnung der Wiederanlage insgesamt und je Anteil

I. Für die Wiederanlage verfügbar				
1.	Realisiertes Ergebnis des Geschäftsjahres	EUR	30.821.571,50	22,60
2.	Zuführung aus dem Sondervermögen	EUR	0,00	0,00
3.	Zur Verfügung gestellter Steuerabzugsbetrag	EUR	0,00	0,00
II. Wiederanlage		EUR	30.821.571,50	22,60

Metzler Premium Aktien Global B

Vergleichende Übersicht über die letzten drei Geschäftsjahre

Geschäftsjahr	Umlaufende Anteile am Ende des Geschäftsjahres		Fondsvermögen am Ende des Geschäftsjahres		Anteilwert am Ende des Geschäftsjahres	
2021/2022	Stück	1.547.445	EUR	358.711.128,94	EUR	231,81
2022/2023	Stück	1.477.501	EUR	383.266.523,62	EUR	259,40
2023/2024	Stück	1.376.571	EUR	417.194.294,64	EUR	303,07
2024/2025	Stück	1.363.583	EUR	415.562.572,84	EUR	304,76

1) Durch Rundungen der je-Anteil-Werte bei der Berechnung können geringfügige Rundungsdifferenzen entstanden sein.

Metzler Premium Aktien Global C

Ertrags- und Aufwandsrechnung (inkl. Ertragsausgleich) für den Zeitraum vom 01.10.2024 bis 30.09.2025

		insgesamt	je Anteil
I. Erträge			
1. Dividenden inländischer Aussteller (vor Körperschaft-/Kapitalertragsteuer)		EUR 3.069.488,80	1,06
2. Dividenden ausländischer Aussteller (vor Quellensteuer)		EUR 12.912.284,84	4,45
3. Zinsen aus inländischen Wertpapieren		EUR 0,00	0,00
4. Zinsen aus ausländischen Wertpapieren (vor Quellensteuer)		EUR 0,00	0,00
5. Zinsen aus Liquiditätsanlagen im Inland		EUR 1.215.005,41	0,42
6. Zinsen aus Liquiditätsanlagen im Ausland (vor Quellensteuer)		EUR 0,00	0,00
7. Erträge aus Investmentanteilen		EUR 0,00	0,00
8. Erträge aus Wertpapier-Darlehen- und -Pensionsgeschäften		EUR 0,00	0,00
9. Abzug inländischer Körperschaft-/Kapitalertragsteuer		EUR -460.423,02	-0,16
10. Abzug ausländischer Quellensteuer		EUR -2.059.623,55	-0,71
11. Sonstige Erträge		EUR 0,00	0,00
Summe der Erträge		EUR 14.676.732,48	5,06
II. Aufwendungen			
1. Zinsen aus Kreditaufnahmen		EUR -244,54	0,00
2. Verwaltungsvergütung		EUR -7.913.028,98	-2,73
– Verwaltungsvergütung	EUR -7.913.028,98		
– Beratungsvergütung	EUR 0,00		
– Asset Management Gebühr	EUR 0,00		
3. Verwahrstellenvergütung		EUR -439.612,73	-0,15
4. Prüfungs- und Veröffentlichungskosten		EUR -12.142,98	0,00
5. Sonstige Aufwendungen		EUR -449.603,40	-0,16
– Depotgebühren	EUR -122.211,01		
– Ausgleich ordentlicher Aufwand	EUR -264.302,89		
– Sonstige Kosten	EUR -63.089,50		
– davon Kosten aus Rechtsansprüchen	EUR -32.506,15		
Summe der Aufwendungen		EUR -8.814.632,63	-3,04
III. Ordentlicher Nettoertrag		EUR 5.862.099,85	2,02
IV. Veräußerungsgeschäfte			
1. Realisierte Gewinne		EUR 96.235.364,48	33,18
2. Realisierte Verluste		EUR -29.633.264,83	-10,22
Ergebnis aus Veräußerungsgeschäften		EUR 66.602.099,65	22,97
V. Realisiertes Ergebnis des Geschäftsjahres			
1. Nettoveränderung der nicht realisierten Gewinne		EUR -19.204.047,32	-6,62
2. Nettoveränderung der nicht realisierten Verluste		EUR -40.836.008,29	-14,08
VI. Nicht realisiertes Ergebnis des Geschäftsjahres		EUR -60.040.055,61	-20,70
VII. Ergebnis des Geschäftsjahres		EUR 12.424.143,89	4,28

Metzler Premium Aktien Global C

Entwicklung des Sondervermögens

2024/2025

		EUR	872.533.873,84
I. Wert des Sondervermögens am Beginn des Geschäftsjahres			
1.	Ausschüttung für das Vorjahr/Steuerabschlag für das Vorjahr	EUR	0,00
2.	Zwischenausschüttungen	EUR	0,00
3.	Mittelzufluss/-abfluss (netto)	EUR	36.019.639,86
a)	Mittelzuflüsse aus Anteilschein-Verkäufen	EUR	78.290.429,31
b)	Mittelabflüsse aus Anteilschein-Rücknahmen	EUR	-42.270.789,45
4.	Ertragsausgleich/Aufwandsausgleich	EUR	-2.161.634,09
5.	Ergebnis des Geschäftsjahres	EUR	12.424.143,89
	davon nicht realisierte Gewinne	EUR	-19.204.047,32
	davon nicht realisierte Verluste	EUR	-40.836.008,29
II. Wert des Sondervermögens am Ende des Geschäftsjahres		EUR	918.816.023,50

Metzler Premium Aktien Global C

Verwendung der Erträge des Sondervermögens

insgesamt je Anteil¹⁾

Berechnung der Wiederanlage insgesamt und je Anteil

I. Für die Wiederanlage verfügbar				
1.	Realisiertes Ergebnis des Geschäftsjahres	EUR	72.464.199,50	24,99
2.	Zuführung aus dem Sondervermögen	EUR	0,00	0,00
3.	Zur Verfügung gestellter Steuerabzugsbetrag	EUR	0,00	0,00
II. Wiederanlage		EUR	72.464.199,50	24,99

Metzler Premium Aktien Global C

Vergleichende Übersicht über die letzten drei Geschäftsjahre

Geschäftsjahr	Umlaufende Anteile am Ende des Geschäftsjahres		Fondsvermögen am Ende des Geschäftsjahres		Anteilwert am Ende des Geschäftsjahres	
2021/2022	Stück	2.658.328	EUR	631.107.286,63	EUR	237,41
2022/2023	Stück	2.756.734	EUR	736.025.109,76	EUR	266,99
2023/2024	Stück	2.783.229	EUR	872.533.873,84	EUR	313,50
2024/2025	Stück	2.900.068	EUR	918.816.023,53	EUR	316,83

1) Durch Rundungen der je-Anteil-Werte bei der Berechnung können geringfügige Rundungsdifferenzen entstanden sein.

Metzler Premium Aktien Global D

Ertrags- und Aufwandsrechnung (inkl. Ertragsausgleich) für den Zeitraum vom 01.10.2024 bis 30.09.2025

		insgesamt	je Anteil
I. Erträge			
1. Dividenden inländischer Aussteller (vor Körperschaft-/Kapitalertragsteuer)		EUR 1.507.213,62	0,50
2. Dividenden ausländischer Aussteller (vor Quellensteuer)		EUR 6.340.634,68	2,11
3. Zinsen aus inländischen Wertpapieren		EUR 0,00	0,00
4. Zinsen aus ausländischen Wertpapieren (vor Quellensteuer)		EUR 0,00	0,00
5. Zinsen aus Liquiditätsanlagen im Inland		EUR 596.316,95	0,20
6. Zinsen aus Liquiditätsanlagen im Ausland (vor Quellensteuer)		EUR 0,00	0,00
7. Erträge aus Investmentanteilen		EUR 0,00	0,00
8. Erträge aus Wertpapier-Darlehen- und -Pensionsgeschäften		EUR 0,00	0,00
9. Abzug inländischer Körperschaft-/Kapitalertragsteuer		EUR -226.081,89	-0,08
10. Abzug ausländischer Quellensteuer		EUR -1.011.256,99	-0,34
11. Sonstige Erträge		EUR 0,00	0,00
Summe der Erträge		EUR 7.206.826,37	2,40
II. Aufwendungen			
1. Zinsen aus Kreditaufnahmen		EUR -108,52	0,00
2. Verwaltungsvergütung		EUR -2.102.942,32	-0,70
– Verwaltungsvergütung	EUR -2.102.942,32		
– Beratungsvergütung	EUR 0,00		
– Asset Management Gebühr	EUR 0,00		
3. Verwahrstellenvergütung		EUR -210.294,19	-0,07
4. Prüfungs- und Veröffentlichungskosten		EUR -5.559,04	0,00
5. Sonstige Aufwendungen		EUR -228.352,35	-0,08
– Depotgebühren	EUR -58.582,41		
– Ausgleich ordentlicher Aufwand	EUR -140.003,57		
– Sonstige Kosten	EUR -29.766,37		
– davon Kosten aus Rechtsansprüchen	EUR -14.638,05		
Summe der Aufwendungen		EUR -2.547.256,42	-0,85
III. Ordentlicher Nettoertrag		EUR 4.659.569,95	1,55
IV. Veräußerungsgeschäfte			
1. Realisierte Gewinne		EUR 47.238.483,90	15,74
2. Realisierte Verluste		EUR -14.552.826,10	-4,85
Ergebnis aus Veräußerungsgeschäften		EUR 32.685.657,80	10,89
V. Realisiertes Ergebnis des Geschäftsjahres			
1. Nettoveränderung der nicht realisierten Gewinne		EUR -757.043,36	-0,25
2. Nettoveränderung der nicht realisierten Verluste		EUR -27.902.369,51	-9,30
VI. Nicht realisiertes Ergebnis des Geschäftsjahres		EUR -28.659.412,87	-9,55
VII. Ergebnis des Geschäftsjahres		EUR 8.685.814,88	2,89

Metzler Premium Aktien Global D

Entwicklung des Sondervermögens

2024/2025

		EUR	383.575.230,63
I. Wert des Sondervermögens am Beginn des Geschäftsjahres			
1.	Ausschüttung für das Vorjahr/Steuerabschlag für das Vorjahr	EUR	0,00
2.	Zwischenausschüttungen	EUR	0,00
3.	Mittelzufluss/-abfluss (netto)	EUR	62.346.577,02
a)	Mittelzuflüsse aus Anteilschein-Verkäufen	EUR	85.089.419,67
b)	Mittelabflüsse aus Anteilschein-Rücknahmen	EUR	-22.742.842,65
4.	Ertragsausgleich/Aufwandsausgleich	EUR	-2.525.745,33
5.	Ergebnis des Geschäftsjahres	EUR	8.685.814,88
	davon nicht realisierte Gewinne	EUR	-757.043,36
	davon nicht realisierte Verluste	EUR	-27.902.369,51
II. Wert des Sondervermögens am Ende des Geschäftsjahres		EUR	452.081.877,20

Metzler Premium Aktien Global D

Verwendung der Erträge des Sondervermögens

insgesamt je Anteil¹⁾

Berechnung der Wiederanlage insgesamt und je Anteil

I. Für die Wiederanlage verfügbar				
1.	Realisiertes Ergebnis des Geschäftsjahres	EUR	37.345.227,75	12,45
2.	Zuführung aus dem Sondervermögen	EUR	0,00	0,00
3.	Zur Verfügung gestellter Steuerabzugsbetrag	EUR	0,00	0,00
II. Wiederanlage		EUR	37.345.227,75	12,45

Metzler Premium Aktien Global D

Vergleichende Übersicht über die letzten drei Geschäftsjahre

Geschäftsjahr	Umlaufende Anteile am Ende des Geschäftsjahres		Fondsvermögen am Ende des Geschäftsjahres		Anteilwert am Ende des Geschäftsjahres	
2021/2022	Stück	1.962.490	EUR	218.944.274,77	EUR	111,56
2022/2023	Stück	2.364.369	EUR	297.824.024,78	EUR	125,96
2023/2024	Stück	2.583.105	EUR	383.575.230,63	EUR	148,49
2024/2025	Stück	3.000.442	EUR	452.081.877,20	EUR	150,67

1) Durch Rundungen der je-Anteil-Werte bei der Berechnung können geringfügige Rundungsdifferenzen entstanden sein.

Metzler Premium Aktien Global E

Ertrags- und Aufwandsrechnung (inkl. Ertragsausgleich) für den Zeitraum vom 03.02.2025 bis 30.09.2025

		insgesamt	je Anteil
I. Erträge			
1. Dividenden inländischer Aussteller (vor Körperschaft-/Kapitalertragsteuer)	EUR	9.022,39	0,33
2. Dividenden ausländischer Aussteller (vor Quellensteuer)	EUR	32.090,36	1,16
3. Zinsen aus inländischen Wertpapieren	EUR	0,00	0,00
4. Zinsen aus ausländischen Wertpapieren (vor Quellensteuer)	EUR	0,00	0,00
5. Zinsen aus Liquiditätsanlagen im Inland	EUR	1.990,62	0,07
6. Zinsen aus Liquiditätsanlagen im Ausland (vor Quellensteuer)	EUR	0,00	0,00
7. Erträge aus Investmentanteilen	EUR	0,00	0,00
8. Erträge aus Wertpapier-Darlehen- und -Pensionsgeschäften	EUR	0,00	0,00
9. Abzug inländischer Körperschaft-/Kapitalertragsteuer	EUR	-1.353,36	-0,05
10. Abzug ausländischer Quellensteuer	EUR	-4.992,33	-0,18
11. Sonstige Erträge	EUR	0,00	0,00
Summe der Erträge	EUR	36.757,68	1,33
II. Aufwendungen			
1. Zinsen aus Kreditaufnahmen	EUR	0,00	0,00
2. Verwaltungsvergütung	EUR	-9.833,11	-0,36
– Verwaltungsvergütung	EUR	-9.833,11	
– Beratungsvergütung	EUR	0,00	
– Asset Management Gebühr	EUR	0,00	
3. Verwahrstellenvergütung	EUR	-447,00	-0,02
4. Prüfungs- und Veröffentlichungskosten	EUR	-1,94	0,00
5. Sonstige Aufwendungen	EUR	-10.100,25	-0,37
– Depotgebühren	EUR	-133,18	
– Ausgleich ordentlicher Aufwand	EUR	-9.933,75	
– Sonstige Kosten	EUR	-33,32	
– davon Kosten der Performance Messung	EUR	-31,39	
Summe der Aufwendungen	EUR	-20.382,30	-0,74
III. Ordentlicher Nettoertrag	EUR	16.375,38	0,59
IV. Veräußerungsgeschäfte			
1. Realisierte Gewinne	EUR	164.531,37	5,95
2. Realisierte Verluste	EUR	-78.713,70	-2,85
Ergebnis aus Veräußerungsgeschäften	EUR	85.817,67	3,10
V. Realisiertes Ergebnis des Rumpfgeschäftsjahres			
1. Nettoveränderung der nicht realisierten Gewinne	EUR	99.080,48	3,58
2. Nettoveränderung der nicht realisierten Verluste	EUR	-155.805,63	-5,63
VI. Nicht realisiertes Ergebnis des Rumpfgeschäftsjahres	EUR	-56.725,15	-2,05
VII. Ergebnis des Rumpfgeschäftsjahres	EUR	45.467,90	1,64

Metzler Premium Aktien Global E

Entwicklung des Sondervermögens

2025

		EUR	0,00
I. Wert des Sondervermögens am Beginn des Rumpfgeschäftsjahres			
1. Ausschüttung für das Vorjahr/Steuerabschlag für das Vorjahr		EUR	0,00
2. Zwischenausschüttungen		EUR	0,00
3. Mittelzufluss/-abfluss (netto)		EUR	2.700.592,60
a) Mittelzuflüsse aus Anteilschein-Verkäufen	EUR	2.700.592,60	
b) Mittelabflüsse aus Anteilschein-Rücknahmen	EUR	0,00	
4. Ertragsausgleich/Aufwandsausgleich		EUR	-47.866,06
5. Ergebnis des Rumpfgeschäftsjahres		EUR	45.467,90
davon nicht realisierte Gewinne	EUR	99.080,48	
davon nicht realisierte Verluste	EUR	-155.805,63	
		EUR	2.698.194,44
II. Wert des Sondervermögens am Ende des Rumpfgeschäftsjahres			

Metzler Premium Aktien Global E

Verwendung der Erträge des Sondervermögens

insgesamt je Anteil¹⁾

Berechnung der Ausschüttung insgesamt und je Anteil

		EUR	102.193,05	3,70
I. Für die Ausschüttung verfügbar				
1. Vortrag aus Vorjahr		EUR	0,00	0,00
2. Realisiertes Ergebnis des Rumpfgeschäftsjahres		EUR	102.193,05	3,70
3. Zuführung aus dem Sondervermögen		EUR	0,00	0,00
II. Nicht für die Ausschüttung verwendet				
1. Der Wiederanlage zugeführt		EUR	0,00	0,00
2. Vortrag auf neue Rechnung		EUR	102.193,05	3,70
III. Gesamtausschüttung				
1. Endausschüttung		EUR	0,00	0,00

Metzler Premium Aktien Global E

Vergleichende Übersicht seit Auflegung

Rumpfgeschäftsjahr	Umlaufende Anteile am Ende des Rumpfgeschäftsjahres		Fondsvermögen am Ende des Rumpfgeschäftsjahres		Anteilwert am Ende des Rumpfgeschäftsjahres	
2025 ²⁾	Stück	27.650	EUR	2.698.194,44	EUR	97,58

1) Durch Rundungen der je-Anteil-Werte bei der Berechnung können geringfügige Rundungsdifferenzen entstanden sein.

2) Auflagedatum 03.02.2025.

Anteilklassenmerkmale im Überblick

Erstausgabedatum

Metzler Premium Aktien Global A	17. November 2008
Metzler Premium Aktien Global B	17. November 2008
Metzler Premium Aktien Global C	15. Oktober 2008
Metzler Premium Aktien Global D	5. Oktober 2017
Metzler Premium Aktien Global E	3. Februar 2025

Erstausgabepreise

Metzler Premium Aktien Global A	105,00 EUR (inkl. Ausgabeaufschlag)
Metzler Premium Aktien Global B	105,00 EUR (inkl. Ausgabeaufschlag)
Metzler Premium Aktien Global C	105,00 EUR (inkl. Ausgabeaufschlag)
Metzler Premium Aktien Global D	105,00 EUR (inkl. Ausgabeaufschlag)
Metzler Premium Aktien Global E	105,00 EUR (inkl. Ausgabeaufschlag)

Ausgabeaufschlag¹⁾

Metzler Premium Aktien Global A	5,00 %
Metzler Premium Aktien Global B	5,00 %
Metzler Premium Aktien Global C	5,00 %
Metzler Premium Aktien Global D	5,00 %
Metzler Premium Aktien Global E	5,00 %

Rücknahmeabschlag

Metzler Premium Aktien Global A	entfällt
Metzler Premium Aktien Global B	entfällt
Metzler Premium Aktien Global C	entfällt
Metzler Premium Aktien Global D	entfällt
Metzler Premium Aktien Global E	entfällt

Mindestanlagesumme

Metzler Premium Aktien Global A	40.000,00 EUR (Erstmindestanlage)
Metzler Premium Aktien Global B	60.000,00 EUR (Erstmindestanlage)
Metzler Premium Aktien Global C	80.000,00 EUR (Erstmindestanlage)
Metzler Premium Aktien Global D	1.000.000,00 EUR (Erstmindestanlage)
Metzler Premium Aktien Global E	70.000,00 EUR (Erstmindestanlage)

Verwaltungsvergütung²⁾

Metzler Premium Aktien Global A	1,75 % p. a.
Metzler Premium Aktien Global B	1,40 % p. a.
Metzler Premium Aktien Global C	0,90 % p. a.
Metzler Premium Aktien Global D	0,50 % p. a.
Metzler Premium Aktien Global E	1,10 % p. a.

Verwahrstellenvergütung³⁾

Metzler Premium Aktien Global A	0,05 % p. a.
Metzler Premium Aktien Global B	0,05 % p. a.
Metzler Premium Aktien Global C	0,05 % p. a.
Metzler Premium Aktien Global D	0,05 % p. a.
Metzler Premium Aktien Global E	0,05 % p. a.

Vertriebswege

Metzler Premium Aktien Global A	nicht einschlägig
Metzler Premium Aktien Global B	nicht einschlägig
Metzler Premium Aktien Global C	nicht einschlägig
Metzler Premium Aktien Global D	nicht einschlägig
Metzler Premium Aktien Global E	nicht einschlägig

Währung

Metzler Premium Aktien Global A	EUR
Metzler Premium Aktien Global B	EUR
Metzler Premium Aktien Global C	EUR
Metzler Premium Aktien Global D	EUR
Metzler Premium Aktien Global E	EUR

1) Der maximale Ausgabeaufschlag beträgt 5,00 %.

2) Die maximale Verwaltungsvergütung beträgt 1,90 %.

3) Die maximale Verwahrstellenvergütung beträgt 0,05 %.

Ertragsverwendung

Metzler Premium Aktien Global A
Metzler Premium Aktien Global B
Metzler Premium Aktien Global C
Metzler Premium Aktien Global D
Metzler Premium Aktien Global E

Thesaurierung
Thesaurierung
Thesaurierung
Thesaurierung
Ausschüttung

Wertpapier-Kennnummer / ISIN:

Metzler Premium Aktien Global A
Metzler Premium Aktien Global B
Metzler Premium Aktien Global C
Metzler Premium Aktien Global D
Metzler Premium Aktien Global E

A0Q2TS / DE000A0Q2TS4
A0Q2TT / DE000A0Q2TT2
A0Q2TU / DE000A0Q2TU0
A2DR3Q / DE000A2DR3Q9
A40MT2 / DE000A40MT21

Anhang gem. § 7 Nr. 9 KARBV

Angaben nach der Derivateverordnung

das durch Derivate erzielte zugrundeliegende Exposure	EUR	0,00
Bestand der Wertpapiere am Fondsvermögen (in %)		90,67
Bestand der Derivate am Fondsvermögen (in %)		0,00

Die Auslastung der Obergrenze für das Marktrisikopotential wurde für dieses Sondervermögen gemäß der Derivateverordnung nach dem qualifizierten Ansatz anhand seines Vergleichsvermögens ermittelt.

Potenzieller Risikobetrag für das Marktrisiko gem. § 37 Abs. 4 DerivateV

kleinster potenzieller Risikobetrag		4,34 %
größter potenzieller Risikobetrag		9,34 %
durchschnittlicher potenzieller Risikobetrag		6,85 %

Im Geschäftsjahr erreichte durchschnittliche Hebelwirkung durch Derivategeschäfte: 0,93

Zusammensetzung des Vergleichsvermögens zum Berichtsstichtag¹⁾

MSCI World Ex Europe Net TR Index		30,00 %
STOXX 50 Net TR Index [SX5R]		70,00 %

Risikomodell, das gemäß § 10 DerivateV verwendet wurde: historische Simulation.

Parameter, die gemäß § 11 DerivateV verwendet wurden:
99% Konfidenzniveau, 10 Handelstage Haltedauer, 1 Jahr historischer Betrachtungszeitraum.

Sonstige Angaben

Metzler Premium Aktien Global A

Anteilwert	EUR	284,61
Ausgabepreis	EUR	298,84
Rücknahmepreis	EUR	284,61
Anzahl Anteile	STK	171.369

Metzler Premium Aktien Global B

Anteilwert	EUR	304,76
Ausgabepreis	EUR	320,00
Rücknahmepreis	EUR	304,76
Anzahl Anteile	STK	1.363.583

Metzler Premium Aktien Global C

Anteilwert	EUR	316,83
Ausgabepreis	EUR	332,67
Rücknahmepreis	EUR	316,83
Anzahl Anteile	STK	2.900.068

Metzler Premium Aktien Global D

Anteilwert	EUR	150,67
Ausgabepreis	EUR	158,20
Rücknahmepreis	EUR	150,67
Anzahl Anteile	STK	3.000.442

Metzler Premium Aktien Global E

Anteilwert	EUR	97,58
Ausgabepreis	EUR	102,46
Rücknahmepreis	EUR	97,58
Anzahl Anteile	STK	27.650

1) Durch Rundung der Prozent-Anteile bei der Berechnung können geringfügige Rundungsdifferenzen entstanden sein.

Anhang gem. § 7 Nr. 9 KARBV

Angabe zu den Verfahren zur Bewertung der Vermögensgegenstände

Bewertung

Für Devisen, Aktien, Anleihen und Derivate, die zum Handel an einer Börse oder an einem anderen organisierten Markt zugelassen oder in diesen einbezogen sind, wird der letzte verfügbare handelbare Kurs gemäß § 27 KARBV zugrunde gelegt. Für Renten mit einem Poolfaktor werden die Kurse nicht um den Poolfaktor bereinigt, nur der Kurswert wird bereinigt ausgewiesen.

Für Renten mit einem Inflationsanteil werden die Kurse nicht um den Inflationsfaktor bereinigt, nur der Kurswert wird bereinigt ausgewiesen.

Für Investmentanteile werden die aktuellen Werte, für Bankguthaben und Verbindlichkeiten der Nennwert bzw. Rückzahlungsbetrag gemäß § 29 KARBV zugrunde gelegt.

Für Vermögensgegenstände, die weder zum Handel an einer Börse noch an einem anderen organisierten Markt zugelassen oder in den regulierten Markt oder Freiverkehr einer Börse einbezogen sind oder für die kein handelbarer Kurs verfügbar ist, werden gemäß § 28 KARBV i.V.m. § 168 Absatz 3 KAGB die Verkehrswerte zugrunde gelegt, die sich bei sorgfältiger Einschätzung nach geeigneten Bewertungsmodellen unter Berücksichtigung der aktuellen Marktgegebenheiten ergeben.

Unter dem Verkehrswert ist der Betrag zu verstehen, zu dem der jeweilige Vermögensgegenstand in einem Geschäft zwischen sachverständigen, vertragswilligen und unabhängigen Geschäftspartnern ausgetauscht werden könnte.

Grundsätze ordnungsmäßiger Buchführung

Bei Ansatz und Bewertung der sonstigen Vermögensgegenstände, Verbindlichkeiten und Rückstellungen beachtet die KVG den Grundsatz der intertemporalen Anlegergerechtigkeit. Die Anwendung dieses Grundsatzes soll die Gleichbehandlung der Anleger unabhängig von deren Ein- bzw. Austrittszeitpunkt sicherstellen.

Die KVG wendet die formellen Grundsätze ordnungsmäßiger Buchführung an, soweit sich aus dem KAGB, der KARBV und der Verordnung (EU) Nr. 231/2013 nichts anderes ergibt.

Insbesondere wendet sie den Grundsatz der periodengerechten Erfolgsermittlung an. Danach werden Aufwendungen und Erträge grundsätzlich über die Zuführung zu den Verbindlichkeiten bzw. Forderungen periodengerecht abgegrenzt und im Rechnungswesen des Sondervermögens im Geschäftsjahr der wirtschaftlichen Verursachung und unabhängig von den Zeitpunkten der entsprechenden Aufwands- und Ertragszahlung erfasst. Erfolgsabgrenzungen erfolgen dabei für wesentliche Aufwendungen und Erträge. Negative Habenzinsen werden als Aufwand unter den sonstigen Aufwendungen dargestellt.

Die Ertragspositionen werden einschließlich des jeweils angefallenen Ertragsausgleichs ausgewiesen. Der Ertragsausgleich auf die Aufwendungen wird kumuliert auf den Gesamtbetrag der Aufwendungen ermittelt und unter den sonstigen Aufwendungen als Aufwandsausgleich ausgewiesen. Die KVG beachtet den Grundsatz der Bewertungsstetigkeit. Danach werden die auf den vorhergehenden Jahresabschluss angewandten Bewertungsmethoden beibehalten.

Überdies wendet die KVG grundsätzlich den Grundsatz der Einzelbewertung an, wonach alle Vermögensgegenstände, Verbindlichkeiten und Rückstellungen unabhängig voneinander zu bewerten sind; es erfolgt keine Verrechnung von Vermögensgegenständen und Schulden und keine Bildung von Bewertungseinheiten. Gleichartige Vermögensgegenstände der Liquiditätsanlage, wie z.B. Wertpapiere, dürfen zu einer Gruppe zusammengefasst und mit dem gewogenen Durchschnittswert angesetzt werden.

Anhang gem. § 7 Nr. 9 KARBV

Angaben zur Transparenz sowie zur Gesamtkostenquote

Gesamtkostenquote

Metzler Premium Aktien Global A

Die Gesamtkostenquote (ohne Transaktionskosten) für das abgelaufene Geschäftsjahr beträgt 1,82 %

Die Gesamtkostenquote drückt sämtliche vom Sondervermögen im Berichtszeitraum getragenen Kosten und Zahlungen (ohne Transaktionskosten) im Verhältnis zum durchschnittlichen Nettoinventarwert des Sondervermögens aus.

Die KVG erhält keine Rückvergütungen der aus dem Sondervermögen an die Verwahrstelle und an Dritte geleisteten Vergütung und Aufwandsersstattungen.

Die KVG gewährt keine Vermittlungsprovisionen an Vermittler aus der von dem Sondervermögen an sie geleisteten Vergütung.

Metzler Premium Aktien Global B

Die Gesamtkostenquote (ohne Transaktionskosten) für das abgelaufene Geschäftsjahr beträgt 1,47 %

Die Gesamtkostenquote drückt sämtliche vom Sondervermögen im Berichtszeitraum getragenen Kosten und Zahlungen (ohne Transaktionskosten) im Verhältnis zum durchschnittlichen Nettoinventarwert des Sondervermögens aus.

Die KVG erhält keine Rückvergütungen der aus dem Sondervermögen an die Verwahrstelle und an Dritte geleisteten Vergütung und Aufwandsersstattungen.

Die KVG gewährt keine Vermittlungsprovisionen an Vermittler aus der von dem Sondervermögen an sie geleisteten Vergütung.

Metzler Premium Aktien Global C

Die Gesamtkostenquote (ohne Transaktionskosten) für das abgelaufene Geschäftsjahr beträgt 0,97 %

Die Gesamtkostenquote drückt sämtliche vom Sondervermögen im Berichtszeitraum getragenen Kosten und Zahlungen (ohne Transaktionskosten) im Verhältnis zum durchschnittlichen Nettoinventarwert des Sondervermögens aus.

Die KVG erhält keine Rückvergütungen der aus dem Sondervermögen an die Verwahrstelle und an Dritte geleisteten Vergütung und Aufwandsersstattungen.

Die KVG gewährt keine Vermittlungsprovisionen an Vermittler aus der von dem Sondervermögen an sie geleisteten Vergütung.

Metzler Premium Aktien Global D

Die Gesamtkostenquote (ohne Transaktionskosten) für das abgelaufene Geschäftsjahr beträgt 0,57 %

Die Gesamtkostenquote drückt sämtliche vom Sondervermögen im Berichtszeitraum getragenen Kosten und Zahlungen (ohne Transaktionskosten) im Verhältnis zum durchschnittlichen Nettoinventarwert des Sondervermögens aus.

Die KVG erhält keine Rückvergütungen der aus dem Sondervermögen an die Verwahrstelle und an Dritte geleisteten Vergütung und Aufwandsersstattungen.

Die KVG gewährt keine Vermittlungsprovisionen an Vermittler aus der von dem Sondervermögen an sie geleisteten Vergütung.

Metzler Premium Aktien Global E

Die Gesamtkostenquote (ohne Transaktionskosten) für das abgelaufene Rumpfgeschäftsjahr beträgt 1,17 %

Die dem Sondervermögen belasteten Aufwendungen beziehen sich auf das Rumpfgeschäftsjahr vom 03.02.2025 bis 30.09.2025. Für die Ermittlung der Gesamtkostenquote wurde eine Annualisierung auf ein volles Geschäftsjahr vorgenommen.

Die Gesamtkostenquote drückt sämtliche vom Sondervermögen im Berichtszeitraum getragenen Kosten und Zahlungen (ohne Transaktionskosten) im Verhältnis zum durchschnittlichen Nettoinventarwert des Sondervermögens aus.

Die KVG erhält keine Rückvergütungen der aus dem Sondervermögen an die Verwahrstelle und an Dritte geleisteten Vergütung und Aufwandsersstattungen.

Die KVG gewährt keine Vermittlungsprovisionen an Vermittler aus der von dem Sondervermögen an sie geleisteten Vergütung.

Ausgabeauf- und Rücknahmeabschläge, die dem Sondervermögen für den Erwerb und die Rücknahme von Investmentanteilen berechnet wurden

EUR 0,00

Anhang gem. § 7 Nr. 9 KARBV

Verwaltungsvergütungssätze für im Sondervermögen gehaltene Investmentanteile

Investmentanteile	Identifikation	Verwaltungsvergütungssatz p.a. in %
Gruppenfremde Investmentanteile		
CT(Lux) European Smaller Cos Act. Nom. 9E EUR Acc. oN	LU1865159351	0,750
Fidelity Fds-Eur.Sm.Cos.Fd. Reg. Shares Y Acc. EUR o.N.	LU0346388456	0,800

Während des Berichtszeitraumes gehaltene Bestände in Investmentanteilen, soweit sie nicht mehr in der Vermögensaufstellung erscheinen:

Gruppenfremde Investmentanteile		
BGF - Sustainable Energy Fund Actions Nominatives I2 EUR oN	LU0368234703	1,000

Wesentliche sonstige Erträge und sonstige Aufwendungen

Metzler Premium Aktien Global A

Wesentliche sonstige Erträge:

Keine wesentlichen sonstigen Erträge

Die wesentlichen sonstigen Aufwendungen sind in der Ertrags- und Aufwandsrechnung ausgewiesen.

Metzler Premium Aktien Global B

Wesentliche sonstige Erträge:

Keine wesentlichen sonstigen Erträge

Die wesentlichen sonstigen Aufwendungen sind in der Ertrags- und Aufwandsrechnung ausgewiesen.

Metzler Premium Aktien Global C

Wesentliche sonstige Erträge:

Keine wesentlichen sonstigen Erträge

Die wesentlichen sonstigen Aufwendungen sind in der Ertrags- und Aufwandsrechnung ausgewiesen.

Metzler Premium Aktien Global D

Wesentliche sonstige Erträge:

Keine wesentlichen sonstigen Erträge

Die wesentlichen sonstigen Aufwendungen sind in der Ertrags- und Aufwandsrechnung ausgewiesen.

Metzler Premium Aktien Global E

Wesentliche sonstige Erträge:

Keine wesentlichen sonstigen Erträge

Die wesentlichen sonstigen Aufwendungen sind in der Ertrags- und Aufwandsrechnung ausgewiesen.

Transaktionskosten (Summe der Nebenkosten des Erwerbs (Anschaffungsnebenkosten) und der Kosten der Veräußerung der Vermögensgegenstände)

Transaktionskosten	EUR	766.937,28
--------------------	-----	------------

Die Transaktionskosten berücksichtigen sämtliche Kosten, die im Geschäftsjahr für Rechnung des Fonds separat ausgewiesen bzw. abgerechnet wurden und in direktem Zusammenhang mit einem Kauf oder Verkauf von Vermögensgegenständen stehen.

Anhang gem. § 7 Nr. 9 KARBV

Angaben zur Mitarbeitervergütung

Gesamtsumme der im abgelaufenen Wirtschaftsjahr der KVG¹⁾ gezahlten Mitarbeitervergütung	EUR	20.540.833,03
davon feste Vergütung	EUR	16.511.349,03
davon variable Vergütung	EUR	4.029.484,00

Direkt aus dem Fonds gezahlte Vergütungen	EUR	0,00
--	------------	-------------

Zahl der Mitarbeiter der KVG¹⁾		177
--	--	------------

Gesamtsumme der im abgelaufenen Wirtschaftsjahr der KVG¹⁾ gezahlten Vergütung an bestimmte Mitarbeitergruppen	EUR	8.785.638,38
davon Geschäftsleiter	EUR	1.116.087,84
davon andere Führungskräfte	EUR	1.637.151,32
davon andere Risktaker	EUR	0,00
davon Mitarbeiter mit Kontrollfunktion (sind bereits in „andere FKs“ enthalten)	EUR	0,00
davon Mitarbeiter mit gleicher Einkommensstufe	EUR	6.032.399,22

1. Vergütungssystem der Kapitalverwaltungsgesellschaft

Die Metzler Asset Management GmbH unterliegt den für Kapitalverwaltungsgesellschaften geltenden aufsichtsrechtlichen regulatorischen Anforderungen an Vergütungssysteme zudem gilt die für alle Unternehmen der Metzler-Gruppe verbindliche Vergütungsrichtlinie, die ein gruppenweit einheitliches Vergütungssystem definiert. Das Vergütungssystem wird mindestens einmal jährlich durch die Kontrollbereiche und den Personalbereich auf seine Angemessenheit und die Einhaltung aller aufsichtsrechtlichen Vorgaben zur Vergütung überprüft. Im zurückliegenden Geschäftsjahr ergab die Überprüfung keine Beanstandungen.

2. Vergütungskomponenten

In der inhaltlichen Ausgestaltung unterscheidet die KVG zwischen außertariflich bezahlten Mitarbeitenden (AT-Mitarbeiter) und den Tarifmitarbeitenden (Tarifmitarbeiter).

Die AT-Mitarbeiter erhalten eine fixe monatliche Grundvergütung, deren Höhe sich nach der auszuübenden Tätigkeit, der Vergütung gleichartiger Tätigkeiten in der KVG sowie nach den erforderlichen Qualifikationen des einzelnen Mitarbeitenden, der Komplexität der auszuübenden Aufgaben und der damit verbundenen Verantwortung sowie der jeweiligen Marktgegebenheiten richtet. Zusätzlich können AT-Mitarbeiter eine leistungsabhängige variable Vergütung (Bonus) erhalten.

Die Arbeitsverhältnisse der Tarifmitarbeiter unterliegen den Tarifverträgen für das private Bankengewerbe. Die Höhe der fixen monatlichen Grundvergütung richtet sich nach der tariflichen Eingruppierung und dem jeweiligen Berufsjahr des einzelnen Tarifmitarbeiters. Zudem zahlt die KVG eine Betriebsstreuprämie (sog. 14. Gehalt) jeweils in Höhe eines Bruttomonatsgehalts.

3. Bemessung der variablen Vergütung (Bonus)

Der Bonus wird im Rahmen eines kombinierten top-down / bottom-up Prozesses festgelegt: Der Bonuspool wird vom Vorstand der B. Metzler seel. Sohn & Co. AG diskretionär festgelegt und kann dementsprechend im Vergleich zum Vorjahr auch reduziert oder gestrichen werden. Die genaue Höhe des Bonus legt in diesem Rahmen die jeweilige Führungskraft diskretionär auf Basis folgender ermessensleitender Parameter fest: Geschäftsergebnis der KVG und die persönliche Entwicklung des AT-Mitarbeiters im Geschäftsjahr. Die Bewertung der persönlichen Entwicklung erfolgt auf Basis einer ganzheitlichen Beurteilung, geleitet durch die systematisch durchgeführten jährlichen Mitarbeitergespräche. Etwaige negative Erfolgsbeiträge des AT-Mitarbeiters im Geschäftsjahr werden bei der Festlegung der variablen Vergütung entsprechend berücksichtigt. Die Höhe der variablen Vergütung ist auf 100% der fixen Vergütungsbestandteile gedeckelt und kann nach Beschluss der Gesellschafter auf max. 200% erhöht werden.

4. Vergütung der risikorelevanten Mitarbeitenden (Risk Taker)

Die KVG führt jährlich eine Analyse zur Identifizierung der Risk Taker durch. Für die Einstufung als Risk Taker ist entscheidend, ob einzelne Mitarbeitende einen wesentlichen Einfluss auf das Risikoprofil der KVG oder auf das Risikoprofil der verwalteten Investmentvermögen haben. Die KVG hat für die Risk Taker kein eigenständiges Vergütungssystem implementiert; die Vergütung beurteilt sich nach den für das Vergütungssystem der AT-Mitarbeiter bestimmten Kriterien. In Bezug auf die Gewährung der variablen Vergütung wendet die KVG den aufsichtsrechtlichen Proportionalitätsgrundsatz an und hat daher die aufsichtsrechtlichen Vorgaben unter anderem zur Zurückbehaltung eines Teils der variablen Vergütung und dessen ratierliche Gewährung über einen mehrjährigen Zurückbehaltungszeitraums sowie zur Gewährung eines Teils der variablen Vergütung in Instrumenten nicht in das Vergütungssystem der variablen Vergütung der Risk Taker implementiert. Für die fortgesetzte Anwendung des aufsichtsrechtlichen Proportionalitätsgrundsatzes führt die KVG eine jährliche Selbstanalyse auf der Grundlage der aufsichtsrechtlich vorgegebenen Beurteilungsparameter der Größe, der internen Organisation und von Art, Umfang und Komplexität der Geschäfte durch.

1) Metzler Asset Management GmbH zum 31. Dezember 2024

Anhang gem. § 7 Nr. 9 KARBV

Angaben zu den Offenlegungspflichten von Vermögensverwaltern gemäß § 134c Abs. 4 des AktG

Die Anlageentscheidungen wurden nach Maßgabe der Anlagestrategie und unter Berücksichtigung der voraussichtlichen Wertentwicklung sowie der festgestellten mittel- bis langfristigen Risiken getroffen; wir verweisen hierzu auf unsere Darstellungen im Tätigkeitsbericht. Angaben zur Zusammensetzung des Portfolios, zu den Portfolioumsätzen im Berichtszeitraum, zu den Portfolioumsatzkosten (Transaktionskosten) sowie ggf. zur Handhabung der Wertpapierleihe können diesem Jahresbericht entnommen werden. Die Stimmrechte für die im Fonds gehaltenen Unternehmenstitel wurden im Interesse der Anleger auf Grundlage von Leitlinien zur Stimmrechtsausübung durch Stimmrechtsvertreter Columbia Threadneedle Investments ausgeübt.

Die Leitlinien zur Stimmrechtsausübung beinhalteten Grundsätze zur Vermeidung von Interessenkonflikten und wurden im Berichtszeitraum im Rahmen eines Jahresgesprächs mit dem Dienstleister routinemäßig überprüft. U. a. durch die Vorgaben des KAGB hat die Metzler Asset Management GmbH bei der Wahrnehmung ihrer Aufgaben im besten Interesse der von ihr verwalteten Investmentvermögen oder deren Anlegern zu handeln. Zur Vermeidung und Behandlung von Interessenkonflikten wurden von der Metzler Gruppe umfangreiche organisatorische Maßnahmen getroffen.

Wenn sich für die Metzler Asset Management GmbH bei einzelnen Abstimmungspunkten in Bezug auf die Ausübung der Stimmrechte Interessenkonflikte ergeben sollten, so wird sie sich in diesen Punkten der Stimme enthalten. Solche Interessenkonflikte können sich sowohl aus der Tätigkeit der Metzler Asset Management GmbH als Kapitalverwaltungsgesellschaft als auch aus der Tätigkeit anderer Gesellschaften der Metzler Gruppe ergeben. Ebenfalls werden die Voting-Empfehlungen der Stimmrechtsvertreter für wichtige Kunden und ausgewählte investierte Unternehmen überprüft.

Frankfurt am Main, den 17. Dezember 2025

Metzler Asset Management GmbH
Die Geschäftsführung

VERMERK DES UNABHÄNGIGEN ABSCHLUSSPRÜFERS

An die Metzler Asset Management GmbH, Frankfurt am Main

Prüfungsurteil

Wir haben den Jahresbericht des Sondervermögens Metzler Premium Aktien Global – bestehend aus dem Tätigkeitsbericht für das Geschäftsjahr vom 1. Oktober 2024 bis zum 30. September 2025, der Vermögensübersicht und der Vermögensaufstellung zum 30. September 2025, der Ertrags- und Aufwandsrechnung, der Verwendungsrechnung, der Entwicklungsrechnung für das Geschäftsjahr vom 1. Oktober 2024 bis zum 30. September 2025, sowie der vergleichenden Übersicht über die letzten drei Geschäftsjahre, der Aufstellung der während des Berichtszeitraums abgeschlossenen Geschäfte, soweit diese nicht mehr Gegenstand der Vermögensaufstellung sind, und dem Anhang – geprüft.

Die im Abschnitt „Sonstige Informationen“ aufgeführten sonstigen Informationen sind nicht Bestandteil der Prüfung des Jahresberichts und wurden daher im Einklang mit den gesetzlichen Vorschriften bei der Bildung des Prüfungsurteils zum Jahresbericht nicht einbezogen.

Nach unserer Beurteilung entspricht der beigefügte Jahresbericht aufgrund der bei der Prüfung gewonnenen Erkenntnisse in allen wesentlichen Belangen den Vorschriften des deutschen Kapitalanlagegesetzbuchs (KAGB) und den einschlägigen europäischen Verordnungen und ermöglicht es unter Beachtung dieser Vorschriften, sich ein umfassendes Bild der tatsächlichen Verhältnisse und Entwicklungen des Sondervermögens zu verschaffen. Wir geben kein Prüfungsurteil zu den im Abschnitt „Sonstige Informationen“ aufgeführten sonstigen Informationen ab.

Grundlage für das Prüfungsurteil

Wir haben unsere Prüfung des Jahresberichts in Übereinstimmung mit § 102 KAGB unter Beachtung der vom Institut der Wirtschaftsprüfer (IDW) festgestellten deutschen Grundsätze ordnungsmäßiger Abschlussprüfung durchgeführt. Unsere Verantwortung nach diesen Vorschriften und Grundsätzen ist im Abschnitt „Verantwortung des Abschlussprüfers für die Prüfung des Jahresberichts“ unseres Vermerks weitergehend beschrieben. Wir sind von der Metzler Asset Management GmbH unabhängig in Übereinstimmung mit den deutschen handelsrechtlichen und berufsrechtlichen Vorschriften und haben unsere sonstigen deutschen Berufspflichten in Übereinstimmung mit diesen Anforderungen erfüllt. Wir sind der Auffassung, dass die von uns erlangten Prüfungsnachweise ausreichend und geeignet sind, um als Grundlage für unser Prüfungsurteil zum Jahresbericht zu dienen.

Sonstige Informationen

Die gesetzlichen Vertreter der Metzler Asset Management GmbH sind für die sonstigen Informationen verantwortlich. Die sonstigen Informationen umfassen die folgenden Bestandteile des Jahresberichts:

- die im Jahresbericht enthaltenen und als nicht vom Prüfungsurteil zum Jahresbericht umfasst gekennzeichneten Angaben.
- den Bericht der Geschäftsführung sowie die übrigen im veröffentlichten Jahresbericht enthaltenen Angaben, aber nicht die geprüften Bestandteile des Jahresberichts und nicht unseren dazugehörigen Vermerk.

Unser Prüfungsurteil zum Jahresbericht erstreckt sich nicht auf die sonstigen Informationen, und dementsprechend geben wir in diesem Vermerk weder ein Prüfungsurteil noch irgendeine andere Form von Prüfungsschlussfolgerung hierzu ab.

Im Zusammenhang mit unserer Prüfung haben wir die Verantwortung, die oben genannten sonstigen Informationen zu lesen und dabei zu würdigen, ob die sonstigen Informationen

- wesentliche Unstimmigkeiten zu den vom Prüfungsurteil umfassten Bestandteilen des Jahresberichts oder zu unseren bei der Prüfung erlangten Kenntnissen aufweisen oder
- anderweitig wesentlich falsch dargestellt erscheinen.

Verantwortung der gesetzlichen Vertreter für den Jahresbericht

Die gesetzlichen Vertreter der Metzler Asset Management GmbH sind verantwortlich für die Aufstellung des Jahresberichts, der den Vorschriften des deutschen KAGB und den einschlägigen europäischen Verordnungen in allen wesentlichen Belangen entspricht und dafür, dass der Jahresbericht es unter Beachtung dieser Vorschriften ermöglicht, sich ein umfassendes Bild der tatsächlichen Verhältnisse und Entwicklungen des Sondervermögens zu verschaffen.

Ferner sind die gesetzlichen Vertreter verantwortlich für die internen Kontrollen, die sie in Übereinstimmung mit diesen Vorschriften als notwendig bestimmt haben, um die Aufstellung eines Jahresberichts zu ermöglichen, der frei von wesentlichen falschen Darstellungen aufgrund von dolosen Handlungen (d. h. Manipulationen der Rechnungslegung und Vermögensschädigungen) oder Irrtümern ist.

Bei der Aufstellung des Jahresberichts sind die gesetzlichen Vertreter dafür verantwortlich, Ereignisse, Entscheidungen und Faktoren, welche die weitere Entwicklung des Sondervermögens wesentlich beeinflussen können, in die Berichterstattung einzubeziehen. Das bedeutet u. a., dass die gesetzlichen Vertreter bei der Aufstellung des Jahresberichts die Fortführung des Sondervermögens zu beurteilen haben und die Verantwortung haben, Sachverhalte im Zusammenhang mit der Fortführung des Sondervermögens, sofern einschlägig, anzugeben.

Verantwortung des Abschlussprüfers für die Prüfung des Jahresberichts

Unsere Zielsetzung ist, hinreichende Sicherheit darüber zu erlangen, ob der Jahresbericht als Ganzes frei von wesentlichen falschen Darstellungen aufgrund von dolosen Handlungen oder Irrtümern ist, sowie einen Vermerk zu erteilen, der unser Prüfungsurteil zum Jahresbericht beinhaltet.

Hinreichende Sicherheit ist ein hohes Maß an Sicherheit, aber keine Garantie dafür, dass eine in Übereinstimmung mit § 102 KAGB unter Beachtung der vom Institut der Wirtschaftsprüfer (IDW) festgestellten deutschen Grundsätze ordnungsmäßiger Abschlussprüfung durchgeführte Prüfung eine wesentliche falsche Darstellung stets aufdeckt. Falsche Darstellungen können aus dolosen Handlungen oder Irrtümern resultieren und werden als wesentlich angesehen, wenn vernünftigerweise erwartet

werden könnte, dass sie einzeln oder insgesamt die auf der Grundlage dieses Jahresberichts getroffenen wirtschaftlichen Entscheidungen von Adressaten beeinflussen.

Während der Prüfung üben wir pflichtgemäßes Ermessen aus und bewahren eine kritische Grundhaltung. Darüber hinaus

- identifizieren und beurteilen wir die Risiken wesentlicher falscher Darstellungen im Jahresbericht aufgrund von dolosen Handlungen oder Irrtümern, planen und führen Prüfungshandlungen als Reaktion auf diese Risiken durch sowie erlangen Prüfungsnachweise, die ausreichend und geeignet sind, um als Grundlage für unser Prüfungsurteil zu dienen. Das Risiko, dass eine aus dolosen Handlungen resultierende wesentliche falsche Darstellung nicht aufgedeckt wird, ist höher als das Risiko, dass eine aus Irrtümern resultierende wesentliche falsche Darstellung nicht aufgedeckt wird, da dolose Handlungen kollusives Zusammenwirken, Fälschungen, beabsichtigte Unvollständigkeiten, irreführende Darstellungen bzw. das Außerkraftsetzen interner Kontrollen beinhalten können.
- erlangen wir ein Verständnis von den für die Prüfung des Jahresberichts relevanten internen Kontrollen, um Prüfungshandlungen zu planen, die unter den Umständen angemessen sind, jedoch nicht mit dem Ziel, ein Prüfungsurteil zur Wirksamkeit der internen Kontrollen der Metzler Asset Management GmbH bzw. dieser Vorkehrungen und Maßnahmen abzugeben.
- beurteilen wir die Angemessenheit der von den gesetzlichen Vertretern der Metzler Asset Management GmbH bei der Aufstellung des Jahresberichts angewandten Rechnungslegungsmethoden sowie die Vertretbarkeit der von den gesetzlichen Vertretern dargestellten geschätzten Werte und damit zusammenhängenden Angaben.
- ziehen wir Schlussfolgerungen auf der Grundlage erlangter Prüfungsnachweise, ob eine wesentliche Unsicherheit im Zusammenhang mit Ereignissen oder Gegebenheiten besteht, die bedeutsame Zweifel an der Fortführung des Sondervermögens aufwerfen können. Falls wir zu dem Schluss kommen, dass eine wesentliche Unsicherheit besteht, sind wir verpflichtet, im Vermerk auf die dazugehörigen Angaben im Jahresbericht aufmerksam zu machen oder, falls diese Angaben unangemessen sind, unser Prüfungsurteil zu modifizieren. Wir ziehen unsere Schlussfolgerungen auf der Grundlage der bis zum Datum unseres Vermerks erlangten Prüfungsnachweise. Zukünftige Ereignisse oder Gegebenheiten können jedoch dazu führen, dass das Sondervermögen nicht fortgeführt wird.
- beurteilen wir Darstellung, Aufbau und Inhalt des Jahresberichts insgesamt, einschließlich der Angaben sowie ob der Jahresbericht die zugrunde liegenden Geschäftsvorfälle und Ereignisse so darstellt, dass der Jahresbericht es unter Beachtung der Vorschriften des deutschen KAGB und der einschlägigen europäischen Verordnungen ermöglicht, sich ein umfassendes Bild der tatsächlichen Verhältnisse und Entwicklungen des Sondervermögens zu verschaffen.

Wir erörtern mit den für die Überwachung Verantwortlichen u. a. den geplanten Umfang und die Zeitplanung der Prüfung sowie bedeutsame Prüfungsfeststellungen, einschließlich etwaiger bedeutsamer Mängel in internen Kontrollen, die wir während unserer Prüfung feststellen.

Frankfurt am Main, den 18. Dezember 2025

Deloitte GmbH
Wirtschaftsprüfungsgesellschaft

Mathias Bunge
Wirtschaftsprüfer

Abelardo Rodríguez González
Wirtschaftsprüfer

SONSTIGE INFORMATION**Angaben gemäß Verordnung (EU) 2015/2365 über die Transparenz von Wertpapierfinanzierungsgeschäften und der Weiterverwendung sowie zur Änderung der Verordnung (EU) Nr. 648/2012 – Ausweis nach Abschnitt A**

Im Berichtszeitraum lagen keine Wertpapierfinanzierungsgeschäfte und Gesamtrendite-Swaps gemäß der oben genannten rechtlichen Bestimmung vor.

Angaben zu nichtfinanziellen Leistungsindikatoren**Konventionelles Produkt Artikel 6 der Verordnung (EU) 2019/2088 (Offenlegungs-Verordnung)**

Die wichtigsten nachteiligen Auswirkungen auf Nachhaltigkeitsfaktoren (Principal Adverse Impacts PAI) werden im Investitionsprozess auf Gesellschaftsebene berücksichtigt.

Eine Berücksichtigung der PAI auf Ebene des Fonds ist nicht verbindlich und erfolgt insoweit nicht.

Dieser Fonds wird weder als ein Produkt eingestuft, das ökologische oder soziale Merkmale im Sinne der Offenlegungs-Verordnung (Artikel 8) bewirbt, noch als ein Produkt, das nachhaltige Investitionen zum Ziel hat (Artikel 9). Die diesem Finanzprodukt zugrunde liegenden Investitionen berücksichtigen nicht die EU-Kriterien für ökologisch nachhaltige Wirtschaftsaktivitäten.

Änderung der „Allgemeinen Anlagebedingungen“ für das OGAW-Sondervermögen zum 15. August 2025

Die Metzler Asset Management GmbH hat mit Genehmigung der Bundesanstalt für Finanzdienstleistungsaufsicht (BaFin) vom 18. Juli 2025 mit Wirkung zum 15. August 2025 die Allgemeinen Anlagebedingungen für das OGAW-Sondervermögen geändert.

Hintergrund sind die neuen Leitlinien der ESMA (Europäische Wertpapier und Marktaufsichtsbehörde) für Fonds, die ESG- oder nachhaltigkeitsbezogene Begriffe im Namen verwenden.

Im Wesentlichen ergeben sich folgende Änderungen der Allgemeinen Anlagebedingungen:

- Ergänzung der Offenlegung bzgl. der Erläuterungen der NAV-Ermittlung
- Wegfall der Online-Streitbeteiligungsplattform der EU-Kommission
- Redaktionelle Anpassungen

Die Änderungen wurden im Bundesanzeiger bekanntgemacht und außerdem auf der Internetseite der Kapitalverwaltungsgesellschaft unter www.metzler.com veröffentlicht.

Der Verkaufsprospekt sowie die geltenden Anlagebedingungen sind auf der Internetseite der Kapitalverwaltungsgesellschaft unter www.metzler.com veröffentlicht.

Kapitalverwaltungsgesellschaft

Metzler Asset Management GmbH
Untermainanlage 1
60329 Frankfurt am Main
Postfach 20 01 38
60605 Frankfurt am Main
Telefon (+49 69) 21 04-11 11

Verwahrstelle

B. Metzler seel. Sohn & Co. AG
Untermainanlage 1
60329 Frankfurt am Main

Abschlussprüfer

Deloitte GmbH
Wirtschaftsprüfungsgesellschaft
Frankfurt am Main

Aufsichtsbehörde

Bundesanstalt für Finanzdienstleistungsaufsicht (BaFin)
Marie-Curie-Straße 24-28
60439 Frankfurt am Main

Weitere Informationen, die wesentlichen Anlegerinformationen (KID), den Verkaufsprospekt mit den Anlagebedingungen sowie die aktuellen Jahres- und Halbjahresberichte der Fonds finden Sie auf der Homepage der Kapitalverwaltungsgesellschaft: www.metzler.com. Die genannten Informationen und Unterlagen erhalten Sie zudem kostenlos bei

Metzler Asset Management GmbH
Postfach 20 01 38
60605 Frankfurt am Main
Telefon: (+49 69) 21 04 – 11 11
Telefax: (+49 69) 21 04 – 11 79

Kapitalverwaltungsgesellschaft und Kontaktadresse

Metzler Asset Management GmbH
Untermainanlage 1
60329 Frankfurt am Main
Postfach 20 01 38
60605 Frankfurt am Main
Telefon (+49 69) 21 04 – 11 11
Telefax (+49 69) 21 04 – 11 79
www.metzler.com