



**FORTUNA**  
Investment

# 2014 / 2015

## **Geprüfter Jahresbericht**

per 31. März 2015

FORTUNA Anlagefonds  
FORTUNA Bond Fund CHF  
FORTUNA Equity Fund Switzerland





# Geprüfter Jahresbericht per 31. März 2015

<b>Inhaltsverzeichnis</b>	<b>Seite</b>	<b>ISIN</b>
Organisation	2	
Mitteilungen an die Anleger	3	
Wirtschaftliches Umfeld und Entwicklung der Finanzmärkte	8	
Kurzbericht der kollektivanlagengesetzlichen Prüfgesellschaft zu den Jahresrechnungen	11	
 FORTUNA Anlagefonds	12	CH0002772645
FORTUNA Bond Fund CHF	23	CH0018756632
FORTUNA Equity Fund Switzerland	32	CH0011553598
 Erläuterungen zum Bericht	39	
Vertriebs- und Zahlstellen	40	

## **Verkaufsrestriktionen**

Anteile dieser Anlagefonds dürfen innerhalb der USA weder angeboten, verkauft noch ausgeliefert werden.

## **Internetadresse**

[www.fortunainvest.ch](http://www.fortunainvest.ch)

# Organisation

## Fondsleitung

Fortuna Investment AG, Adliswil

## Verwaltungsrat

*Alfred Leu*, Präsident

*Dr. Karl Schönenberger*, Mitglied

*Dr. Peter Friedrich*, Mitglied

*Peter Herzog*, Mitglied

*Stefano Ambrogi*, Mitglied (bis 20. November 2014)

## Geschäftsleitung

*Dr. Karl Schönenberger*,  
Geschäftsführer

*René Schmidli*,  
Stv. Geschäftsführer

*David Küttel*,  
Stv. Geschäftsführer

## Depotbank

BSI AG, Lugano

## Zahlstellen

BSI AG, Via Magatti 2, 6900 Lugano  
mit sämtlichen Geschäftsstellen in der Schweiz

## Hinterlegungsstelle

BSI AG, Lugano

## Kundenbetreuung

investment.ch@generali.com  
Tel. +41-58-472-53-06

## Delegation der Anlageentscheide

Die Anlageentscheide des Anlagefonds sind an die BSI AG, Lugano, delegiert. Die BSI AG zeichnet sich durch eine langjährige Erfahrung in der Vermögensverwaltung und umfassende Kenntnisse in den Anlagemärkten des Anlagefonds aus. Die genaue Ausführung des Auftrages regelt ein zwischen der Fortuna Investment AG, Adliswil und der BSI AG, Lugano, abgeschlossener Vermögensverwaltungsvertrag.

Die BSI AG hat alle Anlageentscheide (wie beispielsweise Asset Allocation und Aktienanlagen) mit Ausnahme der festverzinslichen Vermögensklasse an die PATRIMONY 1873 SA, Lugano, weiterdelegiert. Die PATRIMONY 1873 SA ist eine von der Eidgenössischen Finanzmarktaufsicht am 23. Juli 2012 bewilligte Effekthändlerin, welche vollumfänglich von der BSI AG gehalten wird. Die genaue Ausführung des Auftrages regelt ein zwischen der BSI AG und PATRIMONY 1873 SA abgeschlossener Vertrag.

## Delegation weiterer Teilaufgaben

Folgende Teilaufgaben sind an die UBS Fund Management (Switzerland) AG, Aeschenplatz 6, 4002 Basel\* delegiert: Buchhaltung, Steuern, Berechnung von Vergütungen, NAV-Berechnung, Kursinformationen, Kontrolle der Einhaltung der regulatorischen Anlagerichtlinien und Erstellen von Halbjahres- und Jahresberichten. Die UBS Fund Management (Switzerland) AG ist als Fondsleitung von Wertschriften-, Spezial- und Immobilienfonds seit ihrer Gründung im Jahre 1959 im Fondsgeschäft tätig und bietet Dienstleistungen im administrativen Bereich für Kollektivanlagen an. Die genaue Ausführung des Auftrages regelt ein zwischen der Fondsleitung Fortuna Investment AG und der UBS Fund Management (Switzerland) AG abgeschlossener Vertrag vom 13. April 2010. Dieser wurde durch den neuen Vertrag vom 1. Januar 2013 ersetzt.

\* bis 11. Januar 2015: Brunngässlein 12, 4002 Basel

## Prüfgesellschaft

Ernst & Young AG, Zürich

## Publizität

Die Fondsleitung veröffentlicht einen Jahresbericht sowie einen ungeprüften Halbjahresbericht, welche bei der Fondsleitung, der Depotbank, den Zahlstellen, bei allen Zeichnungsstellen des Fonds sowie im Internet unter **www.fortunainvest.ch** und auf **www.swissfunddata.ch** bezogen werden können. Die Nettoinventarwerte der Anteile (mit Vermerk bezüglich Kommissionen) werden täglich in der «Neuen Zürcher Zeitung» sowie im «Le Temps» publiziert.

# Mitteilungen an die Anleger

**FORTUNA Anlagefonds  
FORTUNA Bond Fund CHF und  
FORTUNA Equity Fund Switzerland**

## **A. Bei allen Fonds gleich vorgenommene Fondsvertragsänderungen**

Einleitend ist festzuhalten, dass die nachfolgenden Änderungen für alle Anlagefonds gelten, ausser es wird anschliessend unter den einzelnen Fonds etwas anderes festgehalten.

*Einführung des Dokuments «Wesentliche Informationen für den Anleger» bzw. «Key Investor Information Document».*

Für die Fonds wurde per 30. April 2014 das Key Investor Information Document (KIID) eingeführt. Das KIID ersetzt den vereinfachten Prospekt. Das Dokument stellt die wichtigsten Informationen für die Anleger in einer standardisierten Form dar, erhöht die Transparenz sowie die Vergleichbarkeit von Produkten und verbessert den Anlegerschutz. Beim KIID handelt es sich nicht um Werbematerial sondern um ein gesetzlich vorgeschriebenes Fondsdokument. Inhaltlich übernimmt das schweizerische KIID die wesentlichen Bestimmungen des europäischen KIID und verwendet im Aufbau auch dessen Grundstruktur. Die entsprechende Publikation im Schweizerischen Handelsamtsblatt und auf der elektronischen Plattform [www.swissfunddata.ch](http://www.swissfunddata.ch) erfolgte am 1. März 2014. Die FINMA bestätigte mit Schreiben vom 12. Juni 2014 von dieser Änderung Kenntnis genommen zu haben.

*Änderungen aufgrund der Teilrevision des Bundesgesetzes über die kollektiven Kapitalanlagen (KAG) vom 28. September 2012.*

## **1. Fondsvertragsänderungen ohne Einwendungsrecht:**

### **1.1. Die Fondsleitung (§ 3)**

In § 3 Ziff. 2 wurde ausdrücklich neu festgehalten, dass die Fondsleitung und ihre Beauftragten sämtliche den Anlegern direkt oder indirekt belasteten Gebühren und Kosten sowie deren Verwendung offenlegen; über Entschädigungen für den Vertrieb kollektiver Kapitalanlagen in Form von Provisionen, Courtagen und anderen geldwerten Vorteilen informieren.

### **1.2. Die Depotbank (§ 4)**

In § 4 Ziff. 2 wurde neu ebenfalls ausdrücklich neu festgehalten, dass die Depotbank und ihre Beauftragten sämtliche den Anlegern direkt oder indirekt belasteten Gebühren und Kosten sowie deren Verwendung offenlegen; über Entschädigungen für den Vertrieb kollektiver Kapitalanlagen informieren. Im Weiteren wurde Ziff. 3 gestrichen, und folgende Bestimmungen neu aufgenommen:

3. *Die Depotbank ist für die Konto- und Depotführung des Anlagefonds verantwortlich, kann aber nicht selbständig über dessen Vermögen verfügen.*
4. *Die Depotbank gewährleistet, dass ihr bei Geschäften, die sich auf das Vermögen des Anlagefonds beziehen, der Gegenwart innert der üblichen Fristen übertragen wird, indem sie die Fondsleitung benachrichtigt, falls der Gegenwart nicht innert der üblichen Frist erstattet wird, und von der Gegenpartei Ersatz für den betroffenen Vermögenswert fordert, sofern dies möglich ist.*
5. *Die Depotbank führt die erforderlichen Aufzeichnungen und Konten so, dass sie jederzeit die verwahrten Vermögensgegenstände der einzelnen Anlagefonds voneinander unterscheiden kann. Die Depotbank prüft bei Vermögensgegenständen, die nicht in Verwahrung genommen werden können, das Eigentum der Fondsleitung und führt darüber Aufzeichnungen.*
6. *Die Depotbank kann Dritt- und Sammelverwahrer im In- oder Ausland mit der Aufbewahrung des Fondsvermögens beauftragen, soweit dies im Interesse einer sachgerechten Verwahrung liegt. Sie prüft und überwacht, ob der von ihr beauftragte Dritt- oder Sammelverwahrer:*
  - a) *über eine angemessene Betriebsorganisation, finanzielle Garantien und die fachlichen Qualifikationen verfügt, die für die Art und die Komplexität der Vermögensgegenstände, die ihm anvertraut wurden, erforderlich sind;*
  - b) *einer regelmässigen externen Prüfung unterzogen und damit sichergestellt wird, dass sich die Finanzinstrumente in seinem Besitz befinden;*
  - c) *die von der Depotbank erhaltenen Vermögensgegenstände so verwahrt, dass sie von der Depotbank durch regelmässige Bestandsabgleiche zu jeder Zeit eindeutig als zum Fondsvermögen gehörend identifiziert werden können;*

d) *die für die Depotbank geltenden Vorschriften hinsichtlich der Wahrnehmung ihrer delegierten Aufgaben und der Vermeidung von Interessenkollisionen einhält.*

*Die Depotbank haftet für den durch den Beauftragten verursachten Schaden, sofern sie nicht nachweisen kann, dass sie bei der Auswahl, Instruktion und Überwachung die nach den Umständen gebotene Sorgfalt angewendet hat. Der Prospekt enthält Ausführungen zu den mit der Übertragung der Aufbewahrung auf Dritt- und Sammelverwahrer verbundenen Risiken.*

*Für Finanzinstrumente darf die Übertragung im Sinne des vorstehenden Absatzes nur an beaufsichtigte Dritt- oder Sammelverwahrer erfolgen. Finanzinstrumente können an nicht beaufsichtigte Dritt- oder Sammelverwahrer übertragen werden, wenn die Übertragung an beaufsichtigte Dritt- oder Sammelverwahrer nicht möglich ist, wie insbesondere aufgrund zwingender Rechtsvorschriften oder der Modalitäten des Anlageprodukts. Die Anlegerinnen und Anleger sind im Prospekt über die Aufbewahrung durch nicht beaufsichtigte Dritt- oder Sammelverwahrer zu informieren.*

### **1.3. Der Anleger (§ 5)**

Es wurde eine neue Ziffer 1 mit folgendem Wortlaut eingefügt:

*Der Kreis der Anleger ist nicht beschränkt. Für einzelne Klassen sind Beschränkungen gemäss § 6 Ziff. 4 möglich. Die Fondsleitung und die Depotbank stellen sicher, dass die Anleger die Vorgaben in Bezug auf den Anlegerkreis erfüllen.*

§ 5 Ziff. 4 (vormals Ziff. 3) wurde dahingehend ergänzt, dass die Fondsleitung Anlegern auf Wunsch auch jederzeit Auskunft über nähere Angaben zum Risikomanagement erteilen muss.

### **1.4. Risikoverteilung (§ 15)**

Die Anmerkung in § 15 Ziff. 8, dass durch die Aufsichtsbehörde gewährte Ausnahmen vorgehen bei der Beschränkung des Erwerbs von Beteiligungsrechten auf höchstens 10% von deren Stimmrechten, wurde gestrichen. Dafür wurde in neu Ziff. 1.2 Absatz 6 des Prospektes explizit darauf hingewiesen, dass keine Ausnahmeregelungen bestehen.

### **1.5. Vergütungen und Nebenkosten zu Lasten der Anleger (§ 18)**

Der Hinweis in § 18 Ziff. 1, wonach der jeweils massgebliche Höchstsatz der Ausgabekommission aus dem vereinfachten Prospekt ersichtlich sei, wurde ersatzlos gestrichen.

### **1.6. Vergütungen und Nebenkosten zu Lasten des Fondsvermögens (§ 19)**

Der einleitende Satz von § 19 Ziff. 1 wurde ergänzt. Neu gilt, dass für die Leitung, das Asset Management und ggfs. den Vertrieb des jeweiligen Anlagefonds zur Deckung der anfallenden Kosten sowie für alle Aufgaben der Depotbank wie die Aufbewahrung des Fondsvermögens, die Besorgung des Zahlungsverkehrs und die sonstigen in § 4 aufgeführten Aufgaben die Fondsleitung zu Lasten des jeweiligen Anlagefonds eine maximale Pauschalkommission des Nettoinventarwertes des jeweiligen Anlagefonds in Rechnung stellt, die pro rata temporis bei jeder Berechnung des Nettoinventarwertes dem jeweiligen Fondsvermögen belastet und jeweils monatlich ausbezahlt wird (pauschale Verwaltungskommission).

Der Hinweis in Ziff. 1., wonach eine allfällige Gewährung von Rückvergütungen und/oder Vertriebsentschädigung im Prospekt offengelegt wird, wurde gestrichen und durch den in der neuen Ziff. 4 festgehaltenen folgenden Wortlaut ersetzt:

*Die Fondsleitung und deren Beauftragte sowie die Depotbank können Retrozessionen zur Deckung der Vertriebs und Vermittlungstätigkeit des Fonds bezahlen. Die Fondsleitung und deren Beauftragte sowie die Depotbank können Rabatte zwecks Reduktion der dem Fonds belasteten Gebühr oder Kosten direkt an die Anleger bezahlen. Im Prospekt legt die Fondsleitung offen, ob und unter welchen Voraussetzungen Retrozessionen bezahlt und Rabatte gewährt werden.*

### **1.7. Publikationen des Anlagefonds (§ 23)**

Das Schweizerische Handelsamtsblatt (SHAB) wird seit dem 6. Juni 2014 nicht mehr als Publikationsorgan für die Anlagefonds genutzt. Die Mitteilungen an die Anleger werden seither ausschliesslich auf der elektronischen Internetplattform «Swiss Fund Data AG» ([www.swissfunddata.ch](http://www.swissfunddata.ch)) publiziert.

### **1.8. Anpassung Hinweis Zahlstellensteuer (Ziff. 1.4)**

Es wurde eine Anpassung des Hinweises auf allenfalls anwendbare Zahlstellensteuern (bspw. abgeltende Quellensteuer, Europäische Zinsbesteuerung, Foreign Account Tax Compliance Act) vorgenommen.



### 1.9. Sonstige formelle Anpassungen

Im Weiteren wurden diverse formelle Anpassungen vorgenommen wie z.B. Ersetzen des Begriffs «vereinfachter Prospekt» mit «wesentliche Informationen für die Anlegerinnen und Anleger», Anpassung der Firmenbezeichnung der Depotbank von der italienischen Version «BSI SA» zur deutschen «BSI AG», Anpassung der Firmenbezeichnung der Fondsverwaltung von der Grossschreibung «FORTUNA Investment AG» zur Kleinschreibung «Fortuna Investment AG» und Namensänderung des Schweizerischen Anlagefondsverbandes SFA in neu Swiss Funds and Asset Management Association SFAMA sowie Anpassungen diverser Referenzierungen in den jeweiligen Fondsverträgen.

## 2. Diverse Fondsvertragsänderungen mit Einwendungsrecht:

### 2.1. Bewertung von Geldmarktinstrumenten (§ 16)

Für die Wertbestimmung von Geldmarktinstrumenten, welche nicht an einer Börse oder an einem anderen geregelten, dem Publikum offen stehenden Markt gehandelt werden, kommt neu eine differenzbasierte Bewertungsmethode zum Tragen, welche Marktschwankungen adäquater abbildet. Die differenzbasierte Methode lässt die Faktoren Zinssatz und Bonität des Schuldners als Spread in den Bewertungspreis einfließen. Die relevante Zinskurve zusammen mit dem entsprechenden Spread wird jeweils in einen Marktwert umgewandelt. Durch die neue Bewertungsmethode sollen lediglich – im Sinne der Transparenz gegenüber den Anlegern – die Schwankungen zwischen Erwerbszeitpunkt und Fälligkeitstermin der Geldmarktinstrumente besser abgebildet werden.

Dementsprechend wird der Wert wie folgt bestimmt: Der Bewertungspreis solcher Anlagen basiert auf der jeweils relevanten Zinskurve. Die auf der Zinskurve basierende Bewertung bezieht sich auf den Komponenten-Zinssatz und Spread. Dabei werden folgende Grundsätze angewandt: Für jedes Geldmarktinstrument werden die der Restlaufzeit nächsten Zinssätze intrapoliert. Der dadurch ermittelte Zinssatz wird unter Zuzug eines Spreads, welcher die Bonität des zugrundeliegenden Schuldners wiedergibt, in einen Marktkurs konvertiert. Dieser Spread wird bei signifikanter Änderung der Bonität des Schuldners angepasst.

### 2.2. Vergütung und Nebenkosten zu Lasten des Fondsvermögens (§ 19)

Ziff. 2 wurde geändert und lautet neu wie folgt:

2. Nicht in der pauschalen Verwaltungskommission bzw. Kommission enthalten sind die folgenden Vergütungen und Nebenkosten, welche zusätzlich dem Fondsvermögen belastet werden können:

- a) Sämtliche aus der Verwaltung des Fondsvermögens erwachsenden Nebenkosten für den An- und Verkauf der Anlagen (Geld/Brief-Spanne, marktkonforme Courtagen, Kommissionen, Steuern, Abgaben usw.) wobei diese Kosten direkt mit dem Einstands- bzw. Verkaufswert der betreffenden Anlagen verrechnet werden können;
- b) Abgaben der Aufsichtsbehörde für die Gründung, Änderung, Liquidation, Fusion oder Vereinigung des Fonds oder allfälliger Teilvermögen;
- c) Jahresgebühr der Aufsichtsbehörde;
- d) Honorare der Prüfgesellschaft für die jährliche Revision sowie für Bescheinigungen im Rahmen von Gründungen, Änderungen, Liquidation, Fusion oder Vereinigung von Fonds oder allfälliger Teilvermögen;
- e) Honorare für Rechts- und Steuerberater im Zusammenhang mit Gründungen, Änderungen, Liquidation, Fusion oder Vereinigung von Fonds oder allfälliger Teilvermögen sowie der allgemeinen Wahrnehmung der Interessen des Fonds und seiner Anlegerinnen und Anleger;
- f) Notariats- und Handelsregisterkosten für die Eintragung von Bewilligungsträgern der Kollektivanlagegesetzgebung ins Handelsregister;
- g) Kosten für die Publikation des Nettoinventarwerts des Fonds oder seiner Teilvermögen sowie sämtliche Kosten für Mitteilungen an die Anlegerinnen und Anleger einschliesslich der Übersetzungskosten, welche nicht einem Fehlverhalten der Fondsleitung zuzuschreiben sind;
- h) Kosten für den Druck juristischer Dokumente sowie Jahres- und Halbjahresberichte des Fonds;
- i) Kosten für eine allfällige Eintragung des Fonds bei einer ausländischen Aufsichtsbehörde, namentlich von der ausländischen Aufsichtsbehörde erhobene Kommissionen, Übersetzungskosten sowie die Entschädigung des Vertreters oder der Zahlstelle im Ausland;

- j) Kosten im Zusammenhang mit der Ausübung von Stimmrechten oder Gläubigerrechten durch den Fonds, einschliesslich der Honorarkosten für externe Beraterinnen und Berater;
- k) Kosten und Honorare im Zusammenhang mit im Namen des Fonds eingetragenen geistigen Eigentum oder mit Nutzungsrechten des Fonds;
- l) alle Kosten, die durch die Ergreifung ausserordentlicher Schritte zur Wahrung der Anlegerinteressen durch die Fondsleitung, den Vermögensverwalter kollektiver Kapitalanlagen oder die Depotbank verursacht werden;
- m) Bei Teilnahme an Sammelklagen im Interesse der Anleger darf die Fondsleitung die daraus entstandenen Kosten Dritter (z.B. Anwalts- und Depotbankkosten) dem Fondsvermögen belasten. Zusätzlich kann die Fondsleitung sämtliche administrativen Aufwände belasten, sofern diese nachweisbar sind und im Rahmen der Offenlegung der TER des Fonds ausgewiesen resp. berücksichtigt werden.

Die entsprechenden Publikationen im Schweizerischen Handelsamtsblatt sowie letztmals auf der elektronischen Plattform [www.swissfunddata.ch](http://www.swissfunddata.ch) erfolgten am 4. August 2014 sowie am 26. September 2014 für den FORTUNA Bond Fund CHF und den FORTUNA Equity Fund Switzerland bzw. am 5. November 2014 für den FORTUNA Anlagefonds. Die FINMA erteilte die Genehmigung dieser Fondsvertragsänderungen mit Wirkung per 22. September 2014 für den FORTUNA Bond Fund CHF und den FORTUNA Equity Fund Switzerland bzw. 5. November 2014 für den FORTUNA Anlagefonds.

## **B. Nur bei einzelnen Fonds vorgenommene Fondsvertragsänderungen**

### **1. FORTUNA Anlagefonds:**

#### ***Besondere Fondsvertragsänderung infolge Revision des Kollektivanlagegesetzes***

*Umtausch Inhaber-Anteilscheine bis zum 30. Juni 2016.*

§ 5 Ziff. 7 Bst. b) wurde wie folgt ergänzt:  
Auf den Inhaber lautende und als Wertpapiere ausgestaltete Anteilscheine mussten bereits bis zum 30. September 2013 der Fondsleitung oder deren Beauftragten präsentiert werden.

Die entsprechenden Publikationen im Schweizerischen Handelsamtsblatt sowie letztmals auf der elektronischen Plattform [www.swissfunddata.ch](http://www.swissfunddata.ch) erfolgten am 4. August 2014 sowie am 5. November 2014. Die FINMA erteilte die Genehmigung dieser Fondsvertragsänderung mit Wirkung per 5. November 2014.

### **2. FORTUNA Bond Fund CHF:**

#### ***Besondere Fondsvertragsänderung infolge Revision des Kollektivanlagegesetzes***

*Umtausch Inhaber-Anteilscheine bis zum 30. Juni 2016.*

In § 5 wurde eine neue Ziffer 8 mit folgendem Inhalt eingefügt:

Auf den Inhaber lautende und als Wertpapiere ausgestaltete Anteilscheine sind bis zum 30. Juni 2016 der Fondsleitung oder deren Beauftragten zu präsentieren, um in buchmässige Anteile der gleichen Klasse umgetauscht zu werden. Soweit am 1. Juli 2016 noch physische Anteile bestehen, erfolgt eine zwangsweise Rücknahme gemäss § 5 Ziff. 7 Bst. a. Sollten solche Anteile nicht innerhalb dieser Zeit zurückgegeben worden sein, wird umgehend ein den Anteilscheinen entsprechender Betrag im Gegenwert in Schweizer Franken für die betreffenden Anleger hinterlegt.

Die entsprechenden Publikationen im Schweizerischen Handelsamtsblatt sowie letztmals auf der elektronischen Plattform [www.swissfunddata.ch](http://www.swissfunddata.ch) erfolgten am 4. August 2014 sowie am 26. September 2014. Die FINMA erteilte die Genehmigung dieser Fondsvertragsänderung mit Wirkung per 22. September 2014.

### **3. FORTUNA Equity Fund Switzerland:**

#### ***Besondere Fondsvertragsänderung infolge Revision des Kollektivanlagegesetzes***

*Umtausch Inhaber-Anteilscheine bis zum 30. Juni 2016.*



In § 5 wurde eine neue Ziffer 8 mit folgendem Inhalt eingefügt:

Auf den Inhaber lautende und als Wertpapiere ausgestaltete Anteilsscheine sind bis zum 30. Juni 2016 der Fondsleitung oder deren Beauftragten zu präsentieren, um in buchmässige Anteile der gleichen Klasse umgetauscht zu werden. Soweit am 1. Juli 2016 noch physische Anteile bestehen, erfolgt eine zwangsweise Rücknahme gemäss § 5 Ziff. 7 Bst. a. Sollten solche Anteile nicht innerhalb dieser Zeit zurückgegeben worden sein, wird umgehend ein den Anteilscheinen entsprechender Betrag im Gegenwert in Schweizer Franken für die betreffenden Anleger hinterlegt.

Die entsprechenden Publikationen im Schweizerischen Handelsamtsblatt sowie letztmals auf der elektronischen Plattform [www.swissfunddata.ch](http://www.swissfunddata.ch) erfolgten am 4. August 2014 sowie am 26. September 2014. Die FINMA erteilte die Genehmigung dieser Fondsvertragsänderung mit Wirkung per 22. September 2014.

# Wirtschaftliches Umfeld und Entwicklung der Finanzmärkte

## Entwicklung der Finanzmärkte

Das allgemeine Klima der Unsicherheit der letzten Jahre zog sich auch durch das laufende Geschäftsjahr. Schockwellen, die zu Jahresanfang kaum abzu-sehen waren, haben die Weltwirtschaft und die Finanzmärkte erschüttert. Neben zahlreichen geopolitischen Spannungen in den Schwellenländern war das Hauptthema der Rückgang der Rohstoffpreise. Zu Schwächen kam es bei den meisten Edelmetallen, Agrar- und Energieprodukten. Die schlechteste Performance hatte das Erdöl. Der Preisrückgang spiegelte die schwache Handelsnachfrage und das Überangebot wider. Insbesondere im Anschluss an die OPEC-Entscheidung, die Produktion unverändert zu belassen und die Preise zu senken, um Marktanteile zu verteidigen, gab der Ölpreis massiv nach. In der Regel wirkt sich diese Kaufkraftübertragung positiv auf die weltweiten Wachstumsaussichten aus. Dies aufgrund der stärkeren Konsumneigung in den ölimportierenden im Vergleich zu den ölexportierenden Ländern. Sinkende Energiekosten haben für die Importländer den gleichen Effekt wie eine expansive Steuerpolitik, denn sie setzen verfügbares reales Einkommen frei.

Das Weltwirtschaftswachstum hat sich schwach fortgesetzt und die Aussichten wurden zunehmend nach unten korrigiert, auch für die Inflation. In dieser Hinsicht war die Divergenz zwischen der US-Wirtschaft und der EWWU-Wirtschaft ein wichtiger Aspekt, denn hier hatten unterschiedlich starke Aufschwünge unterschiedliche Währungspolitiken zur Folge. Die US-Wirtschaft hat Stärke gezeigt: robustes Wachstum, steigende Beschäftigung und Inflation nahe am Ziel von 2 Prozent. Dies hat sich auch in der Währungspolitik der FED widerspiegelt, die den Ankauf von Wertpapieren beendete und die für Mitte 2015 erwartete Zinswende einläutete.

Die Wirtschaftssituation in der EWWU hingegen hat grössere Sorgen bereitet, sowohl aufgrund des abnehmenden Wachstums als auch der Inflation. Der Wirtschaftsaufschwung hat sich im Jahresverlauf abgeschwächt: Italien ist weiterhin in der Rezession, Frankreich inmitten einer Stagnation und auch die deutsche Wirtschaft erwies sich mit einem verlangsamten Wachstum als weniger robust wie erwartet. Hauptsorge an den Märkten ist das Deflationsrisiko. Die Inflation ging stärker zurück als erwartet. Gründe dafür sind einerseits der Rückgang der Energie- und Lebensmittelpreise, aber insbesondere das Volumen der ungenutzten Produktionskapazitäten und der Nachfragerückgang. Die EZB hat angesichts der Inflation von weit unter den anvisierten 2 Prozent auf eine expansive Währungspolitik gesetzt: ein historisch niedriger Refinanzierungssatz, neue langfristige Refinanzierungen für Banken sowie ein Direktankaufprogramm für ABS und garantierte Bankschuldverschreibungen. Diese Massnahmen haben den Euro geschwächt, die Geldmarktzinssätze gedrückt und somit die Staatstitel der Kernländer gestützt. Deren kurzfristige Renditen fielen ins Negative. Die Renditen der Peripherieländer fielen ebenso massiv, wodurch sich deren Spread zu den deutschen Bundesanleihen auf ein Minimum der letzten Jahre einpendelten. Eine noch expansivere Geldpolitik betrieb die Bank of Japan, die den monetären Stimulus über umfangreiche Wertpapierankäufe erhöhte. Die Fiskalpolitik mit der Mehrwertsteuererhöhung im April hat hingegen das Quartalsprofil des BIP beeinträchtigt und volatiler gemacht. Die abweichenden Geldpolitiken wirkten sich zunehmend nicht nur auf die Renditen der Staatstitel, sondern auch auf die Währungsmärkte aus. Der Abwertungsdruck auf den Euro dürfte sich wohl fortsetzen, vor allem wenn der US-Konjunkturaufschwung weiterhin die US-Renditen und die Erwartungen an die Geldpolitik antreibt.

## Aktien

Die Performance der **Aktienmärkte** war an den entwickelten Märkten uneinheitlich. So verzeichnete etwa der US-Markt eine sehr gute Performance und der S&P500 legte in Schweizer Franken seit Periodenanfang um 20,83% zu. Der amerikanische Markt profitierte sowohl von einem gegenüber den anderen Finanzplätzen solideren Wachstum, als auch von einer Geldpolitik, die sich bisher vorteilhaft ausgewirkt hat. Die Londoner Börse schloss mit einem kleinen Plus (+0,03%). Zum Anfang des Jahres 2015 bekamen die angelsächsischen Märkte die

Vorboten des zu erwartenden Leitzinsanstiegs der Fed und der BoE zu spüren. Das Ausmass war jedoch noch gering und die Reaktionen darauf uneinheitlich.

Die europäischen Märkte (Eurostoxx: -0,60%) haben im Jahr 2014 unter der Ukraine Krise sowie unter der schleppenden Konjunktur und den politischen Spannungen in einigen Peripherieländern gelitten. Nur dieses Jahr konnten diese Märkte von der ultraexpansiven Geldpolitik der EZB und der sich erhellende Konjunkturaussichten profitieren und gute Renditen abwerfen.

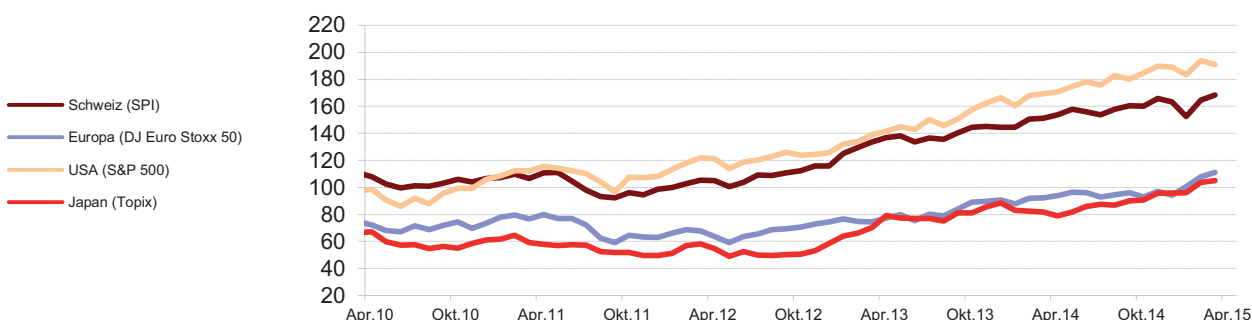
Tokio (+23,51%) beendete den Berichtszeitraum mit einem hervorragenden Ergebnis. Hauptgrund dieses Resultats war die Dank der Abschwächung des Yen gegenüber dem Dollar begonnene konjunktureller Erholung.

Ebenfalls gut hielt sich die Zürcher Börse (SPI +11,32%). Sie konnte im Jahr 2014 weiterhin von der guten Entwicklung der defensiven Werte (insbesondere der Pharmatitel) profitieren. Im Jahr 2015 hat sich der Schweizer Markt innerhalb weniger Monate auf die Aufhebung des Mindestkurses von 1.20 CHF pro EUR einstellen können und machte den Mitte Januar erlittenen Verluste von 15% vollumfänglich wieder wett. Als unterstützende Faktoren dieses ausgezeichneten Ergebnisses sind kontinuierliche Verweise auf eine Erholung der europäischen Wirtschaft zu nennen, verbunden mit weniger schwierigen Verkäufen in dieser Region. Hinzu kommen die Negativzinsen im lokalen Anleihensegment,

die viele institutionelle und nicht institutionelle Anleger veranlassen, neue sowie riskantere Renditequellen zu erschliessen.

Auch die wichtigsten Börsen der asiatischen Schwellenländer entwickelten sich unterschiedlich. Die Börse in Bombay begann nach der ausserordentlichen Performance im Jahr 2014 zu konsolidieren und schliess mit eine Performance von +31,90%. Kräftig zugelegt hat die Börse in Schanghai (+101,83%). Trotz der Zeichen einer Wachstumsabschwächung in der chinesischen Wirtschaft fliesst dieser Börse weiterhin Kapital zu. Die Performance der brasilianischen Börse (-20,84%) fiel stark negativ aus. Grund hierfür ist die Rezession und die politischen Skandale im Land. Auch die russische Börse (Micex: -21,47%) schliess schwach, trotz einer guten Erholung im Schlussquartal. Die Gründe sind bekannt: das westliche Embargo und der starke Einbruch der Rohölpreise.

#### Aktienindizes im Vergleich (auf 100 indexiert)



#### Renten

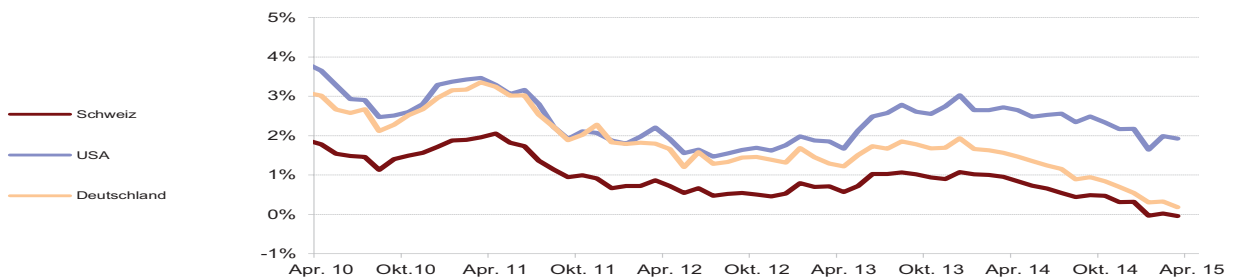
An den **Anleihenmärkten** gingen die Renditen aufgrund von Deflationsängsten auf globaler Ebene kontinuierlich zurück. Dadurch erreichten die Renditen in Europa neue Rekordtiefs und fielen teilweise sogar in den negativen Bereich.

In der Schweiz fielen die Renditen zehnjähriger Staatsanleihen von 0,96% auf -0,06%, also fast auf ihren Tiefststand der letzten Jahre und ebenfalls in den negativen Bereich. Ähnliches galt für deutsche Bundesanleihen, wo die Renditen für zehnjährige Papiere von 1,62% auf 0,17% sanken. Grund hierfür war auch der Beschluss der EZB, den Einlagenzins der Banken auf -0,20% zu reduzieren.

In den USA war der Rückgang der Zinssätze weniger linear als in Europa, nachdem verschiedene FED-Vertreter angedeutet hatten, dass höchstwahrscheinlich zwischen Juni und September 2015 mit einer ersten Leitzinserhöhung zu rechnen sei. Die Renditen zehnjähriger Treasuries sanken von 2,81% auf derzeit 1,93%.

Die Gesamtperformance des Schweizer Anleihenmarktes belief sich auf 6,05% (SBI AAA-BBB 3-5T), während dem sich die des Euro-Anleihenmarktes auf +9,01% (JPMorgan Germany 5-10 Years. Hedged CHF) belief.

## Zinsentwicklung im Vergleich anhand 10-jähriger Staatsanleihen

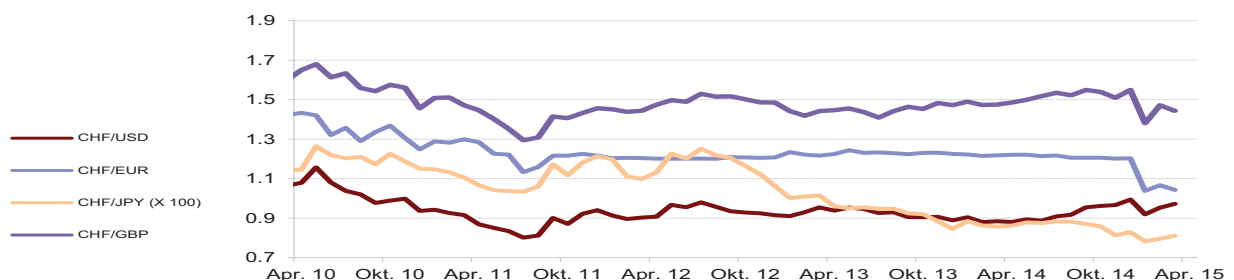


## Devisen

An den Devisenmärkten war die Volatilität wegen des SNB Entscheid's zur Aufhebung der CHF/EUR-Untergrenze hoch.

Trotz dieser Entscheidung gewann der US-Dollar gegenüber dem Franken 10,2% an Wert. Schwächer schlossen alle anderen Hauptwährungen: der GB Pfund (-1,8%), der Yen (-4,9%) und vor allem der Euro (-14,4%).

## Währungsentwicklung im Vergleich



## Ausblick

Angesichts makroökonomischer Daten, die nach wie vor nicht auf eine besonders starke wirtschaftliche Erholung in der Eurozone und den wichtigsten Schwellenländern hindeuten, gewisser geopolitischer Spannungen und der zunehmenden Drosselung der Anleihenkäufe durch die FED ist es wichtig, den Grundansatz für die Portfolioverwaltung von einem rein liquiditätsbestimmten Management zu einer Verwaltung, die sich stärker am Wirtschaftswachstum und den Unternehmensgewinnen orientiert, zu ändern.

Aus operativer Sicht bleiben wir in den Anleihen der wichtigsten Länder untergewichtet. Wir verschieben die Verringerung der Untergewichtung auf den Zeitpunkt, wo die Drosselung der Anleihenkäufe in vollem Gang ist. Grund für diese Entscheidung ist auch die leichte Verbesserung der Anleihenbewertungen auf mittlere Sicht, die auf eine neutrale Situation hindeuten.

Aus den oben genannten Gründen werden wir das Aktiensegment weiterhin taktisch leicht übergewichtet gegenüber dem strategischen Portfolio belassen und dabei die Eurozone, die Schweiz und Japan bevorzugen. Wir sind uns bewusst, dass unser Bewertungsbarometer für eine Überbewertung der Aktienmärkte der Industrieländer spricht. Nichtsdestotrotz beruht diese Entscheidung zudem darauf, dass das Rendite-Risiko-Verhältnis kurzfristig noch für Aktienanlagen spricht. Was die Schwellenländer anbelangt, sind wir mit Ausnahme von einigen asiatischen Ländern vorsichtig. Trotz der attraktiven Bewertungen könnte die negative Entwicklung der Unternehmensgewinne weitere Kursrückgänge nach sich ziehen.

# Kurzbericht der kollektivanlagengesetzlichen Prüfgesellschaft zu den Jahresrechnungen

Als kollektivanlagengesetzliche Prüfgesellschaft haben wir die beiliegenden Jahresrechnungen der Anlagefonds

**FORTUNA Anlagefonds**  
**FORTUNA Bond Fund CHF**  
**FORTUNA Equity Fund Switzerland**

bestehend aus den Vermögensrechnungen und den Erfolgsrechnungen, den Angaben über die Verwendung des Erfolges und die Offenlegung der Kosten sowie den weiteren Angaben gemäss Art. 89 Abs. 1 Bst. b – h des schweizerischen Kollektivanlagengesetzes (KAG) für das am 31. März 2015 abgeschlossene Geschäftsjahr geprüft.

## **Verantwortung des Verwaltungsrates der Fondsleitung**

Der Verwaltungsrat der Fondsleitung ist für die Aufstellung der Jahresrechnungen in Übereinstimmung mit dem schweizerischen Kollektivanlagengesetz, den dazugehörigen Verordnungen sowie dem Fondsvertrag und dem Prospekt verantwortlich. Diese Verantwortung beinhaltet die Ausgestaltung, Implementierung und Aufrechterhaltung eines internen Kontrollsystems, mit Bezug auf die Aufstellung der Jahresrechnungen, die frei von wesentlichen falschen Angaben als Folge von Verstössen oder Irrtümern sind. Darüber hinaus ist der Verwaltungsrat der Fondsleitung für die Auswahl und die Anwendung sachgemässer Rechnungslegungsmethoden sowie die Vornahme angemessener Schätzungen verantwortlich.

## **Verantwortung der kollektivanlagengesetzlichen Prüfgesellschaft**

Unsere Verantwortung ist es, aufgrund unserer Prüfung ein Prüfungsurteil über die Jahresrechnungen abzugeben. Wir haben unsere Prüfung in Übereinstimmung mit dem schweizerischen Gesetz und den Schweizer Prüfungsstandards vorgenommen. Nach diesen Standards haben wir die Prüfung so zu planen und durchzuführen, dass wir hinreichende Sicherheit gewinnen, ob die Jahresrechnungen frei von wesentlichen falschen Angaben sind.

Eine Prüfung beinhaltet die Durchführung von Prüfungshandlungen zur Erlangung von Prüfungsnachweisen für die in den Jahresrechnungen enthaltenen Wertansätze und sonstigen Angaben. Die Auswahl der Prüfungshandlungen liegt im pflichtgemässen Ermessen des Prüfers. Dies schliesst eine Beurteilung der Risiken wesentlicher falscher Angaben in den Jahresrechnungen als Folge von Verstössen oder Irrtümern ein. Bei der Beurteilung dieser Risiken berücksichtigt der Prüfer das interne Kontrollsystem, soweit es für die Aufstellung der Jahresrechnungen von Bedeutung ist, um die den Umständen entsprechenden Prüfungshandlungen festzulegen, nicht aber um ein Prüfungsurteil über die Existenz und Wirksamkeit des internen Kontrollsystems abzugeben. Die Prüfung umfasst zudem die Beurteilung der Angemessenheit der angewandten Rechnungslegungsmethoden, der Plausibilität der vorgenommenen Schätzungen sowie eine Würdigung der Gesamtdarstellung der Jahresrechnungen. Wir sind der Auffassung, dass die von uns erlangten Prüfungsnachweise eine ausreichende und angemessene Grundlage für unser Prüfungsurteil bilden.

## **Prüfungsurteil**

Nach unserer Beurteilung entsprechen die Jahresrechnungen für das am 31. März 2015 abgeschlossene Geschäftsjahr dem schweizerischen Kollektivanlagengesetz, den dazugehörigen Verordnungen sowie dem jeweiligen Fondsvertrag und dem Prospekt.

## **Berichterstattung aufgrund weiterer gesetzlicher Vorschriften**

Wir bestätigen, dass wir die gesetzlichen Anforderungen an die Zulassung gemäss Revisionsaufsichtsgesetz (RAG) sowie an die Unabhängigkeit (Art. 11 RAG) erfüllen und keine mit unserer Unabhängigkeit nicht vereinbarte Sachverhalte vorliegen.

Zürich, 31. Juli 2015

Ernst & Young AG

Sandor Frei  
Zugelassener Revisionsexperte

Marc Luchsinger  
Zugelassener Revisionsexperte  
(Leitender Prüfer)

# FORTUNA Anlagefonds

Art übrige Fonds für traditionelle Anlagen

## Dreijahresvergleich

	ISIN	31.3.2015	31.3.2014	31.3.2013
Nettofondsvermögen in CHF		1 090 759 551.30	1 716 129 005.81	1 674 347 716.03
	<b>CH0002772645</b>			
Inventarwert pro Anteil in CHF		133.52	125.82	124.59
Anzahl Anteile im Umlauf		8 169 014,0000	13 639 723,0000	13 438 632,0000

## Performance

	Währung	2014/2015	2013/2014	2012/2013
FORTUNA Anlagefonds	CHF	6.6%	1.4%	4.8%
Benchmark:				
Customized Benchmark <sup>1</sup>	CHF	7.6%	2.6%	6.0%

<sup>1</sup> Zusammensetzung Customized Benchmark siehe Anhang.

Die historische Performance stellt keinen Indikator für die laufende oder zukünftige Performance dar.  
Die Performancedaten lassen die bei der Ausgabe und Rücknahme der Anteile erhobenen Kommissionen und Kosten unberücksichtigt.

## Bericht des Portfoliomanagers

Im Berichtsjahr wurde die Struktur des FORTUNA Anlagefonds nur leicht geändert. Die Aktienquote wurde von 15,3% auf 15,0% gekürzt, während dem die Liquiditäts- und die Obligationenquote leicht erhöht wurde. Die Duration wurde stark verlängert von 6,66 auf 6,99 Jahre. In dieser Zeit wurde auch ungefähr 20% der Aktienquote abgesichert gegenüber dem entsprechenden Index. Die Performance war mit +7,58% genau gleich wie diejenige des Referenzindex (+7,59%).

## Struktur des Wertpapierportfolios

Die 10 grössten Emittenten in % des Gesamtfondsvermögens			
	Obligationen	Aktien	Total
Bundesrepublik Deutschland	13,86	0,00	13,86
Pfandbriefbank der schweizerischen Hypothekarinstitute AG	7,14	0,00	7,14
Pfandbriefzentrale der Schweizerischen Kantonalbanken	6,49	0,00	6,49
Switzerland Government Bond	5,95	0,00	5,95
European Investment Bank	3,23	0,00	3,23
Kreditanstalt fuer Wiederaufbau	2,89	0,00	2,89
SPDR S&P 500 ETF Trust	0,00	2,51	2,51
Canton of Geneva Switzerland	1,61	0,00	1,61
NOVARTIS AG	0,00	1,41	1,41
Zuercher Kantonalbank	1,36	0,00	1,36
Übrige	36,89	10,98	47,87
<b>Total</b>	<b>79,42</b>	<b>14,90</b>	<b>94,32</b>

Obige Prozentsätze können Rundungsdifferenzen enthalten.

Aufteilung nach Risikodomizil in % des Gesamtfondsvermögens	
Schweiz	45,97
Deutschland	17,92
Frankreich	4,33
Vereinigte Staaten	4,28
Supranational	3,80
Niederlande	3,48
Österreich	1,81
Grossbritannien	1,46
Schweden	1,36
Südkorea	1,24
Übrige	8,67
<b>Total</b>	<b>94,32</b>

Obige Prozentsätze können Rundungsdifferenzen enthalten.



## Vermögensrechnung

	31.3.2015 CHF	31.3.2014 CHF
<b>Verkehrswerte</b>		
Bankguthaben		
– auf Sicht	46 576 075.51	53 022 316.06
Effekten		
– Obligationen, Wandelobligationen, Optionsanleihen und sonstige Forderungswertpapiere und -rechte	868 660 636.34	1 338 949 839.11
– Aktien und andere Beteiligungspapiere	89 024 077.83	155 341 844.57
– Anteile anderer kollektiver Kapitalanlagen	73 948 542.69	107 528 462.80
Hypotheken	0.00	46 634 457.35
Derivative Finanzinstrumente	5 120 859.01	104 188.68
Sonstige Vermögenswerte	10 343 419.93	18 617 505.38
<b>Gesamtfondsvermögen</b>	<b>1 093 673 611.31</b>	<b>1 720 198 613.95</b>
Aufgenommene Kredite	0.00	-50 369.60
Andere Verbindlichkeiten	-2 914 060.01	-4 019 238.54
<b>Nettofondsvermögen</b>	<b>1 090 759 551.30</b>	<b>1 716 129 005.81</b>

## Erfolgsrechnung

	1.4.2014-31.3.2015 CHF	1.4.2013-31.3.2014 CHF
<b>Ertrag</b>		
Erträge der Bankguthaben	150 042.96	30 636.91
Negativzinsen	-26 516.61	0.00
Erträge der Effekten		
– aus Obligationen, Wandelobligationen, Optionsanleihen und sonstigen Forderungswertpapieren und -rechten	22 059 756.87	19 812 275.25
– aus Aktien und anderen Beteiligungspapieren	2 064 395.14	2 775 114.77
– aus Gratisaktien	97 951.37	159 586.85
– aus Anteilen anderer kollektiver Kapitalanlagen	1 350 749.62	1 214 634.39
Sonstige Erträge	573 818.91	1 195 733.78
Ausgleichszahlungen aus Securities Lending	4 020 398.52	10 224 250.09
Kommissionserträge aus Securities Lending	252 388.98	285 268.87
Einkauf in laufende Nettoerträge bei der Ausgabe von Anteilen	697 299.53	2 111 795.96
<b>Total Ertrag</b>	<b>31 240 285.29</b>	<b>37 809 296.87</b>
<b>Aufwand</b>		
Fondsvertragliche Kommissionsvergütung an die Fondsleitung	-15 900 139.32	-16 513 065.55
Sonstige Aufwendungen	-90.72	-60.00
Ausrichtung laufender Nettoerträge bei der Rücknahme von Anteilen	-5 525 454.64	-1 715 800.28
<b>Total Aufwand</b>	<b>-21 425 684.68</b>	<b>-18 228 925.83</b>
<b>Nettoertrag</b>	<b>9 814 600.61</b>	<b>19 580 371.04</b>
Realisierte Kapitalgewinne und -verluste	86 160 657.31	10 465 411.30
<b>Realisierter Erfolg</b>	<b>95 975 257.92</b>	<b>30 045 782.34</b>
Nicht realisierte Kapitalgewinne und -verluste	-1 846 334.04	-4 410 398.18
<b>Gesamterfolg</b>	<b>94 128 923.88</b>	<b>25 635 384.16</b>

## Verwendung des Erfolges

	1.4.2014-31.3.2015 CHF	1.4.2013-31.3.2014 CHF
Nettoertrag des Rechnungsjahres	9 814 600.61	19 580 371.04
Abzügl. Eidg. Verrechnungssteuer	-3 435 110.21	-6 853 129.86
<b>Zur Wiederanlage zurückbehaltener Ertrag</b>	<b>6 379 490.40</b>	<b>12 727 241.18</b>

### Veränderung des Nettofondsvermögens

	1.4.2014-31.3.2015	1.4.2013-31.3.2014
	CHF	CHF
Nettofondsvermögen zu Beginn des Rechnungsjahres	1 716 129 005.81	1 674 347 716.03
Abgeführte Verrechnungssteuer	-7 036 828.35	-7 230 042.23
Saldo aus dem Anteilverkehr	-712 461 550.04	23 375 947.85
Gesamterfolg	94 128 923.88	25 635 384.16
<b>Nettofondsvermögen am Ende der Berichtsperiode</b>	<b>1 090 759 551.30</b>	<b>1 716 129 005.81</b>

### Entwicklung der Anteile im Umlauf

	1.4.2014-31.3.2015	1.4.2013-31.3.2014
	Anzahl	Anzahl
Bestand Anfang Rechnungsjahr	13 639 723,0000	13 438 632,0000
Ausgegebene Anteile	1 583 120,0000	3 074 297,0000
Zurückgenommene Anteile	-7 053 829,0000	-2 873 206,0000
<b>Bestand Ende Berichtsperiode</b>	<b>8 169 014,0000</b>	<b>13 639 723,0000</b>
Differenz zwischen den ausgegebenen und zurückgenommenen Anteilen	-5 470 709,0000	201 091,0000

### Zur Wiederanlage zurückbehaltener Ertrag (Thesaurierung)

Thesaurierung per 11. Mai 2015

<b>Brutto Thesaurierungsbetrag</b>	<b>CHF</b>	<b>1.2014</b>
Abzüglich eidg. Verrechnungssteuer	CHF	-0.4205
<b>Thesaurierung netto pro Anteil</b>	<b>CHF</b>	<b>0.7809</b>

## Inventar des Fondsvermögens

Titel		31.03.2014 Anzahl/ Nominal	Käufe <sup>1</sup>	Verkäufe <sup>2</sup>	31.03.2015 Anzahl/ Nominal	Verkehrswert <sup>3</sup> in CHF	in % <sup>3</sup>
-------	--	----------------------------------	--------------------	-----------------------	----------------------------------	-------------------------------------	-------------------

### Effekten, die an einer Börse gehandelt werden

#### Inhaberaktien

<b>Belgien</b>							
ANHEUSER-BUSCH INB NPV	EUR	13 800		5 500	8 300	985 322	0,09
<b>Total Belgien</b>						<b>985 322</b>	<b>0,09</b>

<b>Frankreich</b>							
AIR LIQUIDE(L <sup>1</sup> ) EUR5.5 (POST-SUBDIVISION)	EUR	5 940	594	2 584	3 950	493 641	0,05
AXA EUR2.29	EUR	27 800		11 300	16 500 <sup>4</sup>	403 717	0,04
BNP PARIBAS EUR2	EUR	14 300		5 800	8 500	501 606	0,05
CARREFOUR EUR2.50	EUR	12 500	208		12 708	412 150	0,04
CIE DE ST-GOBAIN EUR4	EUR	7 300		2 900	4 400	187 707	0,02
DANONE EUR0.25	EUR	12 700		5 000	7 700	502 992	0,05
ESSILOR INTL EUR0.18	EUR	4 000		1 150	2 850	317 522	0,03
GDF SUEZ EUR1	EUR	27 310		5 500	21 810	418 745	0,04
HERMES INTL NPV	EUR		156	156			
L'OREAL EUR0.20	EUR	5 100		2 000	3 100	554 120	0,05
LVMH MOET HENNESSY EUR0.30	EUR	5 300		2 100	3 200	547 960	0,05
ORANGE EUR4	EUR	38 900		15 600	23 300	363 739	0,03
SANOFI EUR2	EUR	21 898		8 798	13 100	1 256 279	0,11
SCHNEIDER ELECTRIC EUR8	EUR	10 600		4 200	6 400 <sup>4</sup>	483 032	0,04
SOC GENERALE EUR1.25	EUR	9 823		3 000	6 823	320 078	0,03
TOTAL EUR2.5	EUR	37 000		14 800	22 200 <sup>4</sup>	1 071 660	0,10
UNIBAIL-RODAMCO EUR5	EUR	1 000		1 000			
VINCI EUR2.50	EUR	10 500		2 100	8 400 <sup>4</sup>	466 437	0,04
VIVENDI SA EUR5.50	EUR	25 627		5 100	20 527 <sup>4</sup>	495 182	0,05
<b>Total Frankreich</b>						<b>8 796 569</b>	<b>0,80</b>

<b>Deutschland</b>							
BAYERISCHE MOTOREN WERKE AG EUR1	EUR	6 500		2 600	3 900	473 764	0,04
RWE AG (NEU) NPV	EUR	8 300			8 300	205 896	0,02
SAP AG ORD NPV	EUR	19 500		7 800	11 700	824 215	0,08
<b>Total Deutschland</b>						<b>1 503 874</b>	<b>0,14</b>

<b>Irland</b>							
CRH ORD EUR0.32(DUBLIN LISTING)	EUR	14 240	238	14 478			
<b>Total Irland</b>							<b>0,00</b>

<b>Italien</b>							
ASSIC GENERALI SPA EUR1	EUR	23 100			23 100	441 223	0,04
ENEL EUR1	EUR	110 000		30 000	80 000	351 509	0,03
ENI SPA EUR1	EUR	44 000		17 600	26 400	444 218	0,04
INTESA SANPAOLO	EUR	50 000		50 000			
UNICREDIT SPA NPV	EUR	22 180	370	22 550			
<b>Total Italien</b>						<b>1 236 949</b>	<b>0,11</b>

<b>Niederlande</b>							
ASML HOLDING NV EUR0.09	EUR	4 620		1 300	3 320	328 290	0,03
KONINKLIJKE PHILIPS NV EUR0.20	EUR	22 423	773	9 196	14 000	385 923	0,04
<b>Total Niederlande</b>						<b>714 214</b>	<b>0,07</b>

<b>Spanien</b>							
IBERDROLA SA EUR0.75 (POST SUBDIVISION)	EUR	70 000		20 000	50 000 <sup>4</sup>	313 057	0,03
INDITEX EUR0.03 (POST SUBD)	EUR		17 500	4 600	12 900	402 094	0,04
REPSOL SA EUR1	EUR	17 459		7 459	10 000	180 835	0,02
TELEFONICA SA EUR1	EUR	60 000		24 000	36 000	497 971	0,05
<b>Total Spanien</b>						<b>1 393 957</b>	<b>0,13</b>

<b>Schweiz</b>							
MOBILEZONE HOLDING CHF0.01(BR)	CHF	50 000		50 000			
SIKA AG CHF0.60 (BR)	CHF	240		240			
SWATCH GROUP CHF2.25(BR)	CHF	1 000	3 000	2 300	1 700 <sup>4</sup>	700 570	0,06
SWISS RE AG CHF0.10	CHF	34 000		14 000	20 000 <sup>4</sup>	1 882 000	0,17
<b>Total Schweiz</b>						<b>2 582 570</b>	<b>0,24</b>

<b>Total Inhaberaktien</b>						<b>17 213 454</b>	<b>1,57</b>
----------------------------	--	--	--	--	--	-------------------	-------------

#### Partizipationsscheine

<b>Schweiz</b>							
LINDT & SPRUENGLI PTG CERT CHF10	CHF	200		200			
SCHINDLER-HLDG AG PTG CERT CHF0.10(POST-SUBD)	CHF	5 500		5 500			
<b>Total Schweiz</b>							<b>0,00</b>

<b>Total Partizipationsscheine</b>							<b>0,00</b>
------------------------------------	--	--	--	--	--	--	-------------

#### Weitere Aktien

<b>Niederlande</b>							
ING GROEP NV CVA EUR0.24	EUR	45 400		18 800	26 600	378 628	0,03
UNILEVER NV CVA EUR0.16	EUR	33 888	511	13 799	20 600	836 261	0,08
<b>Total Niederlande</b>						<b>1 214 889</b>	<b>0,11</b>

<b>Schweiz</b>							
ROCHE HLDGS AG GENUSSSCHEINE NPV	CHF	72 000		30 000	42 000	11 260 200	1,03
<b>Total Schweiz</b>						<b>11 260 200</b>	<b>1,03</b>

<b>Total Weitere Aktien</b>						<b>12 475 089</b>	<b>1,14</b>
-----------------------------	--	--	--	--	--	-------------------	-------------

Jahresbericht per 31. März 2015  
FORTUNA Anlagefonds

Titel		31.03.2014 Anzahl/ Nominal	Käufe <sup>1</sup>	Verkäufe <sup>2</sup>	31.03.2015 Anzahl/ Nominal	Verkehrswert <sup>3</sup> in CHF	in % <sup>3</sup>
<b>Vorzugsaktien</b>							
<b>Deutschland</b>							
VOLKSWAGEN AG NON VTG PRF NPV	EUR	2 500		600	1 900	491 247	0,04
<b>Total Deutschland</b>						<b>491 247</b>	<b>0,04</b>
<b>Total Vorzugsaktien</b>						<b>491 247</b>	<b>0,04</b>
<b>Namensaktien</b>							
<b>Deutschland</b>							
ALLIANZ SE NPV(REGD)(VINKULIERT)	EUR	7 100		3 100	4 000	675 352	0,06
BASF SE NPV	EUR	17 300		7 000	10 300	994 423	0,09
BAYER AG NPV (REGD)	EUR	15 500		6 200	9 300	1 357 730	0,12
DAIMLER AG ORD NPV(REGD)	EUR	14 000		5 600	8 400 <sup>4</sup>	786 275	0,07
DEUTSCHE BANK AG NPV(REGD)	EUR	13 000	3 610	4 000	12 610	425 678	0,04
DEUTSCHE TELEKOM NPV(REGD)	EUR	59 500	2 500	24 800	37 200	661 645	0,06
E.ON SE NPV	EUR	35 000	1 187	14 587	21 600	312 865	0,03
MUENCHENER RUECKVE NPV(REGD)	EUR	2 600		650	1 950	408 364	0,04
SIEMENS AG NPV(REGD)	EUR	15 200		6 200	9 000 <sup>4</sup>	945 431	0,09
<b>Total Deutschland</b>						<b>6 567 764</b>	<b>0,60</b>
<b>Spanien</b>							
BANCO SANTANDER SA EUR0.50(REGD)	EUR	61 671			61 671	451 430	0,04
BBVA(BILB-VIZ-ARG) EUR0.49	EUR	21 240	416	21 656			
INDITEX EUR0.15	EUR	3 500		3 500			
<b>Total Spanien</b>						<b>451 430</b>	<b>0,04</b>
<b>Schweiz</b>							
ABB LTD CHF1.03(REGD)	CHF	240 000		100 000	140 000	2 888 200	0,26
ACTELION CHF0.50(REGD)	CHF	10 000		3 800	6 200	698 120	0,06
ADECCO SA CHF1 (REGD)	CHF	9 000	12 000	16 300	4 700	380 700	0,03
ARYZTA AG CHF0.02 (REGD)	CHF	10 000		10 000			
BALOISE-HLDGS CHF0.1(REGD)	CHF	10 000		10 000			
BARRY CALLEBAUT AG CHF18.6 (REGD)	CHF	400		400			
BOE CANT VAUDOISE CHF10.00(REGD)	CHF	1 200		1 200			
CLARIANT CHF4.00(REGD)	CHF	30 000		30 000			
CREDIT SUISSE GRP CHF0.04(REGD)	CHF	143 415		60 415	83 000 <sup>4</sup>	2 172 940	0,20
GALENICA AG CHF0.10 (REGD)	CHF	500		500			
GEBERIT CHF0.10(REGD)	CHF	3 000		600	2 400 <sup>4</sup>	876 000	0,08
GIVAUDAN AG CHF10	CHF	800		150	650 <sup>4</sup>	1 145 300	0,10
HOLCIM CHF2(REGD)	CHF	21 000	15 000	21 700	14 300 <sup>4</sup>	1 038 895	0,09
KABA HOLDINGS AG CHF5.20'B'(REGD)	CHF	800		800			
KUEHNE&NAGEL INTL CHF1(REGD)(POST-SUBD)	CHF	7 000		7 000			
LONZA GROUP AG CHF1(REGD)	CHF	4 500		4 500			
NESTLE SA CHF0.10(REGD)	CHF	340 000		145 000	195 000	14 313 000	1,31
NOBEL BIO CARE AG CHF0.40(REGD)	CHF	10 000		10 000			
NOVARTIS AG CHF0.50(REGD)	CHF	287 500		127 500	160 000	15 384 000	1,41
PARTNERS GROUP HLG CHF0.01 (REGD)	CHF	1 500		1 500			
PSP SWISS PROPERTY CHF0.10 (REGD)	CHF	6 000		6 000			
RICHEMONT(CIE FIN) CHF1.00 (REGD) SER 'A'	CHF	55 000		24 000	31 000 <sup>4</sup>	2 427 300	0,22
SGS LTD CHF1(REGD)	CHF	690		290	400	744 000	0,07
SONOVA HOLDING AG	CHF	7 000		7 000			
STRAUMANN HLDG CHF0.1(REGD)	CHF	1 500		1 500			
SULZER AG CHF0.01	CHF	3 000		3 000			
SWATCH GROUP CHF0.45(REGD)	CHF	16 000		16 000			
SWISS PRIME SITE CHF15.3 (REGD)	CHF	7 300		7 300			
SWISSCOM AG CHF1(REGD)	CHF	3 100	1 000	2 550	1 550 <sup>4</sup>	874 975	0,08
SYNGENTA CHF0.1(REGD)	CHF	12 800	4 400	10 200	7 000 <sup>4</sup>	2 314 900	0,21
TRANSOCEAN LTD COM CHF15	CHF	20 000		20 000			
UBS AG CHF0.1	CHF	374 000		374 000			
UBS GROUP CHF0.10 (REGD)	CHF		320 000	123 000	197 000	3 609 040	0,33
VALORA HOLDING CHF1(REGD)	CHF	1 200		950	250	54 250	0,00
ZURICH INSURANCE GRP CHF0.10	CHF	15 100		6 300	8 800	2 897 840	0,26
<b>Total Schweiz</b>						<b>51 819 460</b>	<b>4,74</b>
<b>Total Namensaktien</b>						<b>58 838 654</b>	<b>5,38</b>
<b>Investmentzertifikate, open end</b>							
<b>Asien ohne Japan</b>							
ISHARES MSCI AC FAR EAST EX-JAPAN UCITS ETF	USD	205 000		105 000	100 000 <sup>4</sup>	4 737 516	0,43
<b>Total Asien ohne Japan</b>						<b>4 737 516</b>	<b>0,43</b>
<b>Europa</b>							
DB X-TRACKERS EURO STOXX 50 ETF-IC/CAPITALISATION	EUR	170 000		65 000	105 000 <sup>4</sup>	5 111 162	0,47
<b>Total Europa</b>						<b>5 111 162</b>	<b>0,47</b>
<b>Japan</b>							
TOPIX EXCHANGE TRADED FUND	JPY	1 410 000		540 000	870 000	11 203 663	1,02
<b>Total Japan</b>						<b>11 203 663</b>	<b>1,02</b>
<b>Grossbritannien</b>							
DB X-TRACKERS FTSE 100 ETF	GBP	700 000		150 000	550 000 <sup>4</sup>	5 549 313	0,51
ISHARES PLC-FTSE 100 UCITS ETF INC	GBP	1 150 000		800 000	350 000 <sup>4</sup>	3 410 009	0,31
LYXOR UCITS ETF FTSE 100	GBP		200 000		200 000	2 363 266	0,22
<b>Total Grossbritannien</b>						<b>11 322 587</b>	<b>1,04</b>

Jahresbericht per 31. März 2015  
FORTUNA Anlagefonds

Titel	31.03.2014 Anzahl/ Nominal	Käufe <sup>1</sup>	Verkäufe <sup>2</sup>	31.03.2015 Anzahl/ Nominal	Verkehrswert <sup>3</sup> in CHF	in % <sup>3</sup>
<b>Vereinigte Staaten</b>						
MULTI UNITS LUX SICAV-LYXOR UCITS ETF S&P 500-SHS-D-USD	USD	100 000		100 000	2 068 267	0,19
SPDR S&P 500 ETF TRUST-S1	USD	290 000	153 000	137 000	27 469 248	2,51
<b>Total Vereinigte Staaten</b>					<b>29 537 515</b>	<b>2,70</b>
<b>Total Investmentzertifikate, open end</b>					<b>61 912 443</b>	<b>5,66</b>

**Anrechte**

<b>Frankreich</b>						
AIR LIQUIDE SA RIGHTS 17.06.14	EUR	5 940	5 940			
<b>Total Frankreich</b>						<b>0,00</b>

<b>Deutschland</b>						
DEUTSCHE BANK AG RIGHTS 24.06.14	EUR	13 000	13 000			
<b>Total Deutschland</b>						<b>0,00</b>

<b>Niederlande</b>						
KONINKLIJKE PHILIPS NV (STOCK DIVIDEND) RIGHTS 30.05.14	EUR	22 432	22 432			
UNILEVER NV DRIP (STOCK DIV) RIGHTS 10.09.14	EUR	34 144	34 144			
UNILEVER NV DRIP RIGHTS (STOCK DIV) 11.06.14	EUR	33 888	33 888			
<b>Total Niederlande</b>						<b>0,00</b>

<b>Spanien</b>						
BANCO BILBAO VIZCAYA ARGENT RIGHTS (STOCK DIVIDEND) 14.04.14	EUR	21 240	21 240			
BANCO BILBAO VIZCAYA ARG (STOCK DIVIDEND) OPT RIGHTS 13.10.14	EUR	21 656	21 656			
BANCO SANTANDER SA (STOCK DIVIDEND) OPTION RIGHTS 29.07.14	EUR	61 671	61 671			
BANCO SANTANDER SA (STOCK DIVIDEND) OPTION RIGHTS 03.11.14	EUR	61 671	61 671			
BANCO SANTANDER SA (STOCK DIVIDEND) OPTION RIGHTS 28.01.15	EUR	61 671	61 671			
BANCO SANTANDER SA RIGHTS (STOCK DIVD) 28.04.14	EUR	61 671	61 671			
IBERDROLA SA (STOCK DIVIDEND) OPTION RIGHTS 17.07.14	EUR	70 000	70 000			
IBERDROLA SA (STOCK DIVIDEND) RIGHTS 16.12.14	EUR	50 000	50 000			
REPSOL SA (STOCK DIVIDEND) RIGHTS 04.07.14	EUR	17 459	17 459			
REPSOL SA (STOCK DIVIDEND) RIGHTS 08.01.2015	EUR	10 000	10 000			
TELEFONICA SA (STOCK DIVIDEND) OPTION RIGHTS 03.12.14	EUR	48 000	48 000			
TELEFONICA SA RIGHTS 12.04.15	EUR	36 000		36 000	5 633	0,00
<b>Total Spanien</b>					<b>5 633</b>	<b>0,00</b>
<b>Total Anrechte</b>					<b>5 633</b>	<b>0,00</b>

**Notes, fester Zins**

<b>CHF</b>						
BANCO NACIONAL DE DESENV ECO&SOC 2.75000% 11-15.12.16	CHF	3 000 000	2 000 000	1 000 000 <sup>4</sup>	1 007 000	0,09
CENTRAL AMERICAN BANK ECO INTEGRAT 1.50000% 13-04.02.20	CHF	4 000 000	1 000 000	3 000 000	3 177 000	0,29
EMMI FINANZ AG 2.12500% 11-30.06.17	CHF	4 000 000		4 000 000	4 192 000	0,38
EUROPEAN INVESTMENT BANK 1.62500% 11-23.11.23	CHF	3 000 000		3 000 000	3 405 000	0,31
FLUGHAFEN ZUERICH AG 2.25000% 11-05.05.17	CHF	7 000 000	2 500 000	4 500 000	4 729 500	0,43
GENEVA, CANTON OF 1.62500% 14-30.07.29	CHF		4 500 000	5 500 000	6 338 750	0,58
HOLCIM LTD 3.00000% 12-22.11.22	CHF	5 000 000	1 000 000	4 000 000	4 712 000	0,43
PFANDBRIEFZENTR SCHWEIZ KANTONALBANKEN 1.37500% 13-22.04.22	CHF	5 000 000	3 000 000	2 000 000	2 179 600	0,20
SLOVAKIA, REPUBLIC OF 2.12500% 12-25.04.18	CHF	3 500 000	1 500 000	2 000 000	2 149 000	0,20
TEVA PHARMACEUTICAL FINANCE IV BV 1.50000% 12-25.10.18	CHF	2 250 000		2 250 000	2 352 375	0,22
ZUERICH, CANTON OF 1.25000% 13-29.07.22	CHF	10 000 000		10 000 000	10 935 000	1,00
<b>Total CHF</b>					<b>45 177 225</b>	<b>4,13</b>
<b>Total Notes, fester Zins</b>					<b>45 177 225</b>	<b>4,13</b>

**Medium-Term Notes, fester Zins**

<b>CHF</b>						
ABN AMRO BANK NV 2.00000% 11-30.06.15	CHF	5 000 000	1 000 000	4 000 000	4 020 800	0,37
ABN AMRO BANK NV 2.25000% 11-10.07.18	CHF	7 000 000	4 000 000	3 000 000	3 231 000	0,30
AGENCE FRANCAISE DE DEVELOPPEMENT SA 1.87500% 10-12.11.29	CHF	10 000 000	4 000 000	6 000 000	7 215 000	0,66
AKADEMISKA HUS AB 2.25000% 11-22.02.21	CHF	4 000 000		4 000 000	4 552 000	0,42
AUSNET SERVICES HOLDINGS PTY LTD 1.12500% 12-18.04.19	CHF	5 000 000	1 000 000	4 000 000	4 130 000	0,38
AUSTRIA, REPUBLIC OF 2.50000% 09-14.07.16	CHF	8 000 000	8 000 000			
BANK NEDERLANDSE GEMEENTEN NV 2.25000% 05-14.10.20	CHF	12 700 000	7 200 000	5 500 000	6 250 750	0,57
BANK OF AMERICA CORP 3.00000% 10-23.12.16	CHF	4 000 000	1 000 000	3 000 000	3 160 500	0,29
BARCLAYS BANK PLC 3.54000% 10-29.07.30	CHF	8 550 000	8 550 000			
BERN, CANTON OF 2.25000% 11-20.04.26	CHF	10 000 000	2 500 000	7 500 000	9 127 500	0,83
CAISSE DE REFINANCEMENT DE L'HABITAT 2.50000% 11-29.03.21	CHF	10 000 000	5 000 000	5 000 000	5 712 500	0,52
COMPAGNIE DE FINANCEMENT FONCIER 2.25000% 10-13.10.21	CHF	7 000 000	2 000 000	5 000 000	5 720 000	0,52
DEUTSCHE BAHN FINANCE BV 1.75000% 10-03.06.20	CHF	6 000 000	2 000 000	4 000 000	4 344 000	0,40
ERSTE EUR PFANDBRIEF- & KOMMUNALBANK AG 2.75000% 07-09.02.22	CHF	6 000 000	6 000 000			
ERSTE GROUP BANK AG 2.75000% 07-10.12.15	CHF	7 000 000	2 500 000	4 500 000	4 524 300	0,41
EUROPEAN INVESTMENT BANK 2.37500% 05-10.07.20	CHF	7 000 000	2 500 000	4 500 000	5 145 750	0,47
EUROPEAN INVESTMENT BANK 2.00000% 10-24.08.22	CHF	4 500 000		4 500 000	5 181 750	0,47
GAZ CAPITAL SA/GAZPROM LPN 2.85000% 13-25.10.19	CHF	4 000 000	500 000	3 500 000	3 038 000	0,28
GIVAUDAN 2.50000% 11-15.06.18	CHF	6 000 000	2 000 000	4 000 000	4 328 000	0,40
GOLDMAN SACHS GROUP INC 1.25000% 14-11.09.19	CHF	5 000 000	1 000 000	4 000 000	4 200 000	0,38
HOLCIM OVERSEAS FINANCE LTD 3.37500% 11-10.06.21	CHF	7 000 000	2 500 000	4 500 000	5 314 500	0,49
HSBC BANK PLC 1.87500% 10-01.09.16	CHF	7 000 000	2 500 000	4 500 000	4 635 000	0,42
HYPOTHEKENBANK FRANKFURT INTL 2.75000% 05-07.02.20	CHF	4 500 000	4 500 000			
HYUNDAI CAPITAL SERVICES INC 2.50000% 12-15.02.17	CHF	4 000 000		4 000 000	4 168 000	0,38
ILE DE FRANCE 3.25000% 07-27.11.18	CHF	10 000 000	5 000 000	5 000 000	5 657 500	0,52
ING BANK NV 2.12500% 10-07.10.16	CHF	10 000 000	5 000 000	5 000 000	5 165 000	0,47
KOMMUNALKREDIT AUSTRIA AG 2.50000% 06-14.02.22	CHF	10 000 000	5 500 000	4 500 000	4 095 000	0,37
KOMMUNINVEST I SVERIGE AB 2.50000% 09-04.12.15	CHF	5 000 000	2 500 000	2 500 000	2 551 750	0,23
KOMMUNINVEST I SVERIGE AB 2.00000% 09-06.08.14	CHF	10 000 000	10 000 000			
KOREA DEVELOPMENT BANK 1.00000% 12-21.12.18	CHF	5 000 000		5 000 000	5 162 500	0,47

Jahresbericht per 31. März 2015  
FORTUNA Anlagefonds

Titel		31.03.2014 Anzahl/ Nominal	Käufe <sup>1</sup>	Verkäufe <sup>2</sup>	31.03.2015 Anzahl/ Nominal	Verkehrswert <sup>3</sup> in CHF	in % <sup>3</sup>
KOREA WESTERN POWER CO LTD 1.62500% 13-26.03.19	CHF	5 000 000		1 000 000	4 000 000	4 194 000	0,38
KREDITANSTALT FUER WIEDERAUFBAU 2.50000% 05-25.08.25	CHF	13 000 000		7 500 000	5 500 000	6 836 500	0,63
LLOYDS BANK PLC 2.50000% 10-23.03.15	CHF	6 000 000		6 000 000			
MADRID, COMUNIDAD DE 3.50000% 08-15.07.15	CHF	6 800 000		1 500 000	5 300 000	5 350 350	0,49
MFINANCE FRANCE SA 2.50000% 13-08.10.18	CHF	4 000 000			4 000 000	4 174 000	0,38
MUNICIPALITY FINANCE PLC 0.87500% 13-01.02.23	CHF	5 000 000		1 000 000	4 000 000 <sup>4</sup>	4 270 000	0,39
NATIONAL AUSTRALIA BANK LTD 4.25000% 08-24.06.15	CHF	6 000 000			6 000 000	6 067 200	0,55
NEDERLANDSE WATERSCHAPSBANK NV 2.25000% 09-13.05.14	CHF	5 000 000		5 000 000			
NEDERLANDSE WATERSCHAPSBANK NV 1.00000% 12-01.02.18	CHF	10 000 000		7 000 000	3 000 000	3 132 000	0,29
NORDEA BANK AB 1.50000% 12-29.09.17	CHF	5 000 000		1 500 000	3 500 000	3 648 750	0,33
NORGES STATSBANER AS 3.37500% 08-03.08.15	CHF	10 000 000			10 000 000		
NORGES STATSBANER AS 1.37500% 10-15.11.17	CHF	6 000 000		4 500 000	1 500 000	1 573 500	0,14
OESTERREICHISCHE KONTROLLBANK AG 1.75000% 11-14.06.17	CHF	10 000 000		10 000 000			
PETROLEOS MEXICANOS 2.50000% 12-10.04.19	CHF	3 350 000			3 350 000	3 623 025	0,33
PHILIP MORRIS INTERNATIONAL INC 1.00000% 12-18.09.20	CHF	7 800 000		2 800 000	5 000 000 <sup>4</sup>	5 215 000	0,48
PKO FINANCE AB LPN 2.53600% 12-21.12.15	CHF	4 000 000		500 000	3 500 000	3 570 000	0,33
POLAND, REPUBLIC OF 3.00000% 09-23.09.14	CHF	5 000 000		5 000 000			
QUEBEC, PROVINCE OF 2.62500% 06-21.06.17	CHF	8 000 000		3 000 000	5 000 000	5 352 500	0,49
RABOBANK NEDERLAND NV 3.62500% 09-02.07.19	CHF	7 000 000		3 000 000	4 000 000	4 592 000	0,42
RABOBANK NEDERLAND NV 2.00000% 10-16.09.21	CHF	5 000 000			5 000 000	5 552 500	0,51
RABOBANK NEDERLAND NV 1.25000% 12-15.10.20	CHF	5 000 000		1 000 000	4 000 000	4 228 000	0,39
REGIE AUTONOME DES TRANSPORTS PARISIENS 2.62500% 06-06.11.19	CHF	9 000 000		4 500 000	4 500 000	5 042 250	0,46
RESEAU FERRE DE FRANCE SA 2.00000% 10-12.11.26	CHF	10 000 000		4 500 000	5 500 000	6 512 000	0,60
ROYAL BANK OF CANADA 2.25000% 11-21.04.21	CHF	5 000 000		1 000 000	4 000 000	4 562 000	0,42
SVENSKA HANDELSBANKEN AB-REG-S 0.62500% 14-11.12.18	CHF	5 000 000		1 000 000	4 000 000	4 094 000	0,37
SWEDISH COVERED BOND CORP 1.62500% 10-19.03.15	CHF	5 000 000		5 000 000			
SWEDISH EXPORT CREDIT CORP 2.62500% 07-09.02.17	CHF	4 000 000		4 000 000			
TOYOTA MOTOR CREDIT CORP 2.87500% 06-20.09.16	CHF	2 000 000		2 000 000			
ZURICH INSURANCE CO 1.50000% 12-25.06.19	CHF	7 000 000		1 500 000	5 500 000	5 838 250	0,53
<b>Total CHF</b>						<b>218 058 925</b>	<b>19,94</b>

<b>EUR</b>							
EUROPEAN INVESTMENT BANK 2.50000% 10-16.09.19	EUR	11 000 000		11 000 000			
EUROPEAN INVESTMENT BANK 2.62500% 12-16.03.20	EUR	10 000 000			10 000 000	11 824 402	1,08
KREDITANSTALT FUER WIEDERAUFBAU 2.50000% 12-17.01.22	EUR	10 300 000			10 300 000	12 557 348	1,15
KREDITANSTALT FUER WIEDERAUFBAU 2.12500% 13-15.08.23	EUR		10 000 000		10 000 000 <sup>4</sup>	12 165 521	1,11
KREDITANSTALT FUER WIEDERAUFBAU 1.25000% 12-17.10.19	EUR	2 450 000		2 450 000			
<b>Total EUR</b>						<b>36 547 271</b>	<b>3,34</b>

<b>Total Medium-Term Notes, fester Zins</b>						<b>254 606 196</b>	<b>23,28</b>
---	--	--	--	--	--	--------------------	--------------

**Anleihen, fester Zins**

<b>CHF</b>							
ADUNO HOLDING AG 2.25000% 11-27.10.17	CHF	5 000 000		1 000 000	4 000 000	4 230 000	0,39
AXPO HOLDING 3.12500% 10-26.02.25	CHF	10 000 000		5 500 000	4 500 000	5 321 250	0,49
BALOISE HOLDING AG 2.87500% 10-14.10.20	CHF	9 000 000		4 000 000	5 000 000	5 710 000	0,52
BASEL-STADT, CANTON OF 1.87500% 10-31.05.19	CHF	7 000 000		3 000 000	4 000 000	4 344 000	0,40
BASELLANDSCHAFTLICHE KANTONALBANK 1.12500% 13-27.03.23	CHF		4 000 000		4 000 000	4 284 000	0,39
BASLER KANTONALBANK 2.00000% 10-15.11.32	CHF	10 000 000		3 000 000	7 000 000	8 561 000	0,78
BERN, CITY OF 2.62500% 09-30.01.19	CHF	7 000 000		2 000 000	5 000 000 <sup>4</sup>	5 510 000	0,50
BKW FMB ENERGIE AG 2.50000% 10-15.10.30	CHF	7 000 000		5 000 000	2 000 000	2 281 000	0,21
CAISSE DE REFINANCEMENT DE L'HABITAT 1.75000% 13-26.06.25	CHF	9 000 000		9 000 000			
CENTRAL AMERICAN BANK ECO INTEGRAT 0.62500% 13-16.12.16	CHF	10 000 000		7 000 000	3 000 000	3 033 000	0,28
CIF EUROMORTGAGE 2.00000% 10-30.01.19	CHF	5 000 000		2 500 000	2 500 000	2 693 750	0,25
EUROPEAN INVESTMENT BANK 2.50000% 03-22.07.15	CHF	8 000 000		4 000 000	4 000 000	4 038 800	0,37
EUROPEAN INVESTMENT BANK 1.37500% 13-21.02.28	CHF	5 000 000			5 000 000	5 710 000	0,52
FREIBURGER KANTONALBANK 1.25000% 14-03.06.24	CHF		4 000 000		4 000 000	4 340 000	0,40
GENERAL ELECTRIC CORP 2.25000% 11-19.12.16	CHF	8 000 000		3 500 000	4 500 000	4 702 500	0,43
GENEVA, CANTON OF 1.62500% 14-30.07.29	CHF		10 000 000	10 000 000			
GENEVA, CANTON OF 2.12500% 10-27.10.28	CHF	10 000 000		4 500 000	5 500 000	6 688 000	0,61
GENEVA, CANTON OF 2.25000% 11-22.02.21	CHF	10 000 000		6 000 000	4 000 000	4 532 000	0,41
KRAFTWERKE HINTERRHEIN 2.37500% 10-28.07.22	CHF	4 000 000			4 000 000	4 500 000	0,41
KREDITANSTALT FUER WIEDERAUFBAU 3.37500% 07-30.08.17	CHF	12 000 000		12 000 000			
LUZERNER KANTONALBANK 1.87500% 10-30.06.20	CHF	6 000 000		1 000 000	5 000 000	5 475 000	0,50
LUZERNER KANTONALBANK AG 1.87500% 10-26.11.35	CHF	6 000 000		1 000 000	5 000 000	6 085 000	0,56
NEUBURG, CANTON OF 1.25000% 12-24.09.27	CHF	7 200 000		5 200 000	2 000 000	2 216 000	0,20
OESTERREICHISCHE KONTROLLBANK AG 2.87500% 05-25.02.30	CHF	7 500 000		2 500 000	5 000 000	6 720 000	0,61
PFANDBRIEFBK SCHWEIZERISCHER HYPO INST 2.50000% 05-10.04.15	CHF	10 000 000			10 000 000 <sup>4</sup>	10 006 000	0,91
PFANDBRIEFBK SCHWEIZERISCHER HYPO INST 2.25000% 05-15.11.17	CHF	5 000 000			5 000 000	5 323 500	0,49
PFANDBRIEFBK SCHWEIZERISCHER HYPO INST 2.50000% 05-13.12.19	CHF	6 000 000			6 000 000	6 721 800	0,61
PFANDBRIEFBK SCHWEIZERISCHER HYPO INST 1.50000% 10-23.02.15	CHF	12 000 000		12 000 000			
PFANDBRIEFBK SCHWEIZERISCHER HYPO INST 2.25000% 10-25.02.20	CHF	10 000 000			10 000 000 <sup>4</sup>	11 132 000	1,02
PFANDBRIEFBK SCHWEIZERISCHER HYPO INST 2.12500% 10-28.06.23	CHF	3 000 000			3 000 000	3 486 000	0,32
PFANDBRIEFBK SCHWEIZERISCHER HYPO INST 2.25000% 10-13.08.32	CHF	8 000 000			8 000 000	10 212 800	0,93
PFANDBRIEFBK SCHWEIZERISCHER HYPO INST 1.87500% 10-15.09.31	CHF	10 000 000			10 000 000 <sup>4</sup>	12 063 000	1,10
PFANDBRIEFBK SCHWEIZERISCHER HYPO INST 1.37500% 10-18.10.17	CHF	10 000 000		5 000 000	5 000 000	5 200 500	0,48
PFANDBRIEFBK SCHWEIZERISCHER HYPO INST 1.37500% 12-13.08.27	CHF	4 000 000			4 000 000	4 457 200	0,41
PFANDBRIEFBK SCHWEIZERISCHER HYPO INST 0.50000% 12-17.06.19	CHF	4 000 000			4 000 000 <sup>4</sup>	4 103 200	0,38
PFANDBRIEFBK SCHWEIZERISCHER HYPO INST 1.00000% 14-21.05.24	CHF		5 000 000		5 000 000	5 355 000	0,49
PFANDBRIEFZENTR SCHWEIZ KANTONALBANKEN 2.75000% 07-28.02.17	CHF	15 000 000		7 000 000	8 000 000	8 459 200	0,77
PFANDBRIEFZENTR SCHWEIZ KANTONALBANKEN 2.62500% 09-08.02.19	CHF	10 000 000		2 000 000	8 000 000	8 843 200	0,81
PFANDBRIEFZENTR SCHWEIZ KANTONALBANKEN 2.62500% 09-16.09.21	CHF	11 000 000		2 000 000	9 000 000	10 478 700	0,96
PFANDBRIEFZENTR SCHWEIZ KANTONALBANKEN 2.00000% 10-09.02.18	CHF	10 000 000			10 000 000	10 624 000	0,97
PFANDBRIEFZENTR SCHWEIZ KANTONALBANKEN 1.50000% 10-03.09.20	CHF	10 000 000		3 000 000	7 000 000	7 558 600	0,69
PFANDBRIEFZENTR SCHWEIZ KANTONALBANKEN 0.62500% 11-15.12.16	CHF	7 500 000		5 500 000	2 000 000	2 029 400	0,19
PFANDBRIEFZENTR SCHWEIZ KANTONALBANKEN 0.87500% 13-16.04.21	CHF	10 000 000		3 500 000	6 500 000	6 819 800	0,62
PFANDBRIEFZENTR SCHWEIZ KANTONALBANKEN 1.12500% 14-28.04.23	CHF		15 000 000	2 000 000	13 000 000	14 010 100	1,28
RAIFFEISEN SCHWEIZ GENOSSENSCHAFT 1.37500% 10-21.09.17	CHF	10 000 000		5 000 000	5 000 000	5 192 500	0,47
ROCHE KAPITALMARKT AG 1.00000% 12-21.09.18	CHF	9 200 000		3 700 000	5 500 000 <sup>4</sup>	5 706 250	0,52



Jahresbericht per 31. März 2015  
FORTUNA Anlagefonds

Titel		31.03.2014 Anzahl/ Nominal	Käufe <sup>1</sup>	Verkäufe <sup>2</sup>	31.03.2015 Anzahl/ Nominal	Verkehrswert <sup>3</sup> in CHF	in % <sup>3</sup>
SGS LTD 1.87500% 10-19.08.16	CHF	5 000 000		2 000 000	3 000 000	3 078 300	0,28
SGS LTD 2.62500% 11-08.03.19	CHF	8 000 000		4 000 000	4 000 000	4 384 000	0,40
SLOVAKIA, REPUBLIC OF 1.37500% 13-16.10.19	CHF	3 500 000		1 500 000	2 000 000	2 126 000	0,19
ST GALLER KANTONALBANK-SUB 2.62500% 11-30.06.21	CHF	5 000 000			5 000 000	5 675 000	0,52
STRAUMANN HOLDING AG 1.62500% 13-30.04.20	CHF	3 500 000			3 500 000	3 755 500	0,34
SWISSCOM AG 2.62500% 10-31.08.22	CHF	10 000 000		4 500 000	5 500 000	6 473 500	0,59
SWITZERLAND 1.25000% 14-28.05.26	CHF		10 000 000		10 000 000 <sup>4</sup>	11 408 000	1,04
SWITZERLAND 2.50000% 03-12.03.16	CHF	24 000 000		24 000 000			
SWITZERLAND 3.00000% 03-08.01.18	CHF	13 500 000			13 500 000 <sup>4</sup>	14 941 800	1,37
SWITZERLAND 3.00000% 04-12.05.19	CHF	18 000 000	3 000 000		21 000 000 <sup>4</sup>	24 131 100	2,21
SWITZERLAND 3.75000% 01-10.06.15	CHF	4 000 000		4 000 000			
SWITZERLAND 4.00000% 98-11.02.23	CHF	7 600 000			7 600 000 <sup>4</sup>	10 119 400	0,93
SWITZERLAND 4.25000% 97-05.06.17	CHF	13 700 000		9 700 000	4 000 000 <sup>4</sup>	4 445 600	0,41
VALORA HOLDING AG 2.50000% 12-02.03.18	CHF	2 100 000			2 100 000	2 207 100	0,20
WALLISER KANTONALBANK 2.37500% 11-18.05.21	CHF	8 000 000		1 000 000	7 000 000	7 952 000	0,73
ZUERCHER KANTONALBANK 1.62500% 10-03.03.16	CHF	7 000 000		7 000 000			
ZUERCHER KANTONALBANK 2.00000% 10-30.11.34	CHF	7 000 000			7 000 000	8 662 500	0,79
ZUERCHER KANTONALBANK 1.75000% 11-29.03.17	CHF	8 000 000		2 000 000	6 000 000	6 228 000	0,57
ZUERICH, CITY OF 2.12500% 10-10.06.20	CHF	8 400 000			2 400 000	6 666 000	0,61
ZUERICH, CITY OF 2.75000% 09-20.02.19	CHF	6 000 000		2 000 000	4 000 000	4 442 000	0,41
ZUGER KANTONALBANK AG 1.50000% 11-28.11.23	CHF	10 000 000			10 000 000	11 060 000	1,01
<b>Total CHF</b>						<b>396 513 850</b>	<b>36,26</b>

**EUR**

AUSTRIA, REPUBLIC OF 3.90000% 04-15.07.20	EUR	3 000 000		3 000 000			
AUSTRIA, REPUBLIC OF-REG-S 1.75000% 13-20.10.23	EUR		7 800 000	4 000 000	3 800 000	4 469 687	0,41
BELGIUM, KINGDOM OF-REG-S 2.25000% 13-22.06.23	EUR	5 500 000			5 500 000	6 658 333	0,61
FINLAND, REPUBLIC OF 1.62500% 12-15.09.22	EUR	2 800 000	5 000 000	2 800 000	5 000 000	5 784 673	0,53
FRANCE, REPUBLIC OF OAT 2.50000% 10-25.10.20	EUR	6 000 000		6 000 000			
FRANCE, REPUBLIC OF-OAT 3.75000% 05-25.04.21	EUR	5 000 000		5 000 000			
FRANCE, REPUBLIC OF-OAT 3.75000% 09-25.10.19	EUR	2 600 000		2 600 000			
FRANCE, REPUBLIC OF-OAT 3.50000% 10-25.04.20	EUR	5 000 000		5 000 000			
FRANCE, REPUBLIC OF-OAT 1.75000% 13-25.05.23	EUR		5 000 000	5 000 000			
GERMANY, REPUBLIC OF 1.50000% 13-15.02.23	EUR	26 000 000			26 000 000 <sup>4</sup>	30 260 664	2,77
GERMANY, REPUBLIC OF 1.50000% 13-15.05.23	EUR	11 000 000			11 000 000 <sup>4</sup>	12 831 850	1,17
GERMANY, REPUBLIC OF 1.75000% 14-15.02.24	EUR	9 500 000	3 000 000	12 500 000			
GERMANY, REPUBLIC OF 1.50000% 14-15.05.24	EUR		8 000 000	8 000 000			
GERMANY, REPUBLIC OF 1.00000% 14-15.08.24	EUR	12 000 000		3 000 000	9 000 000 <sup>4</sup>	10 126 529	0,93
GERMANY, REPUBLIC OF 0.50000% 15-15.02.25	EUR		15 000 000		15 000 000 <sup>4</sup>	16 136 632	1,48
GERMANY, REPUBLIC OF 3.50000% 09-04.07.19	EUR	10 000 000		10 000 000			
GERMANY, REPUBLIC OF 3.00000% 10-04.07.20	EUR	16 500 000		16 500 000			
GERMANY, REPUBLIC OF 2.25000% 10-04.09.20	EUR	40 000 000		31 000 000	9 000 000 <sup>4</sup>	10 588 447	0,97
GERMANY, REPUBLIC OF 3.25000% 11-04.07.21	EUR	17 100 000			17 100 000 <sup>4</sup>	21 535 303	1,97
GERMANY, REPUBLIC OF 2.25000% 11-04.09.21	EUR	24 200 000		7 000 000	17 200 000 <sup>4</sup>	20 603 523	1,88
GERMANY, REPUBLIC OF 1.75000% 12-04.07.22	EUR	13 000 000		5 000 000	8 000 000 <sup>4</sup>	9 410 701	0,86
GERMANY, REPUBLIC OF 1.50000% 12-04.09.22	EUR	17 300 000			17 300 000 <sup>4</sup>	20 036 624	1,83
KREDITANSTALT FUER WIEDERAUFBAU 3.37500% 11-18.01.21	EUR	2 500 000		2 500 000			
<b>Total EUR</b>						<b>168 442 965</b>	<b>15,40</b>

<b>Total Anleihen, fester Zins</b>						<b>564 956 815</b>	<b>51,66</b>
------------------------------------	--	--	--	--	--	--------------------	--------------

<b>Total Effekten, die an einer Börse gehandelt werden</b>						<b>1 015 676 757</b>	<b>92,87</b>
--	--	--	--	--	--	----------------------	--------------

**Effekten, die an einem andern geregelten Markt gehandelt werden**

**Anleihen, fester Zins**

<b>CHF</b>							
RSHB CAPITAL SA 3.12500% 12-17.08.15	CHF	6 000 000		2 000 000	4 000 000	3 920 400	0,36
<b>Total CHF</b>						<b>3 920 400</b>	<b>0,36</b>
<b>Total Anleihen, fester Zins</b>						<b>3 920 400</b>	<b>0,36</b>

<b>Total Effekten, die an einem andern geregelten Markt gehandelt werden</b>						<b>3 920 400</b>	<b>0,36</b>
--	--	--	--	--	--	------------------	-------------

**Effekten, die nicht an einer Börse oder einem andern geregelten Markt gehandelt werden**

**Inhaberaktien**

<b>Schweiz</b>							
UBS AG CHF0.10(TEND SHS)20/11/14	CHF		320 000	320 000			
<b>Total Schweiz</b>							<b>0,00</b>
<b>Total Inhaberaktien</b>							<b>0,00</b>

**Investmentzertifikate, open end**

<b>Schweiz</b>							
RFP SMALL & MID CAPS SWITZERLAND	CHF	21 000		16 000	5 000	1 049 100	0,10
WHITE FLEET III - GLOBES CONVICTION SWISS STOCKS-I (CHF)-CAP	CHF	60 000	40 000		100 000	10 987 000	0,99
<b>Total Schweiz</b>						<b>12 036 100</b>	<b>1,09</b>
<b>Total Investmentzertifikate, open end</b>						<b>12 036 100</b>	<b>1,09</b>

<b>Total Effekten, die nicht an einer Börse oder einem andern geregelten Markt gehandelt werden</b>						<b>12 036 100</b>	<b>1,09</b>
---	--	--	--	--	--	-------------------	-------------

Jahresbericht per 31. März 2015  
FORTUNA Anlagefonds

Titel	31.03.2014 Anzahl/ Nominal	Käufe <sup>1</sup>	Verkäufe <sup>2</sup>	31.03.2015 Anzahl/ Nominal	Verkehrswert <sup>3</sup> in CHF	in % <sup>3</sup>
<b>Total Wertschriften</b>					<b>1 031 633 257</b>	<b>94,32</b>
(davon ausgeliehen)					216 078 909	19,76)
Bankguthaben auf Sicht					46 576 076	4,26
Derivative Finanzinstrumente					5 120 859	0,47
Sonstige Vermögenswerte					10 343 419	0,95
<b>Gesamtfondsvermögen</b>					<b>1 093 673 611</b>	<b>100,00</b>
Andere Verbindlichkeiten					-2 914 060	
<b>Nettofondsvermögen</b>					<b>1 090 759 551</b>	

<sup>1</sup> «Käufe» umfassen die Transaktionen: Gratistitel / Käufe / Konversionen / Namensänderungen / «Splits» / Stock-/Wahldividenden / Titelaufteilungen / Überträge / Umbuchungen infolge Redenominierung in Euro / Umtausch zwischen Gesellschaften / Zuteilung aus Bezugs-/Optionsrechten / Zuteilung von Bezugsrechten ab Basistiteln / Sacheinlagen

<sup>2</sup> «Verkäufe» umfassen die Transaktionen: Auslosungen / Ausbuchung infolge Verfall / Ausübung von Bezugs-/Optionsrechten / «Reverse splits» / Rückzahlungen / Überträge / Umbuchungen infolge Redenominierung in Euro / Umtausch zwischen Gesellschaften / Verkäufe / Sachauslagen

<sup>3</sup> Allfällige Abweichungen in den Totalisierungen sind auf Rundungsdifferenzen zurückzuführen

<sup>4</sup> Vollständig oder teilweise ausgeliehene Effekten (Securities Lending)

## Derivative Finanzinstrumente

Gemäss KKV-FINMA Art. 23

### Am Ende der Berichtsperiode offene engagementreduzierende Derivate

Instrument	Anzahl Kontrakte	Währung	Gebundene Basiswerte in Obligationen/Aktien in CHF	Wiederbeschaffungswert in CHF	In % des Vermögens
<b>Optionen/Warrants auf Indices/Commodities</b>					
SMI PUT 7700.00000 18.06.15	100	CHF	7 700 000	27 500	0,00
EURO STOXX 50 PUT 3400.00000 19.06.15	70	EUR	2 482 759	43 667	0,00
SMI PUT 8800.00000 19.06.15	100	CHF	8 800 000	180 000	0,02
S&P 500 INDEX PUT 2070.00000 19.06.15	25	USD	5 026 478	135 982	0,01
			24 009 237	387 149	0,03

### Am Ende der Berichtsperiode offene Derivate auf Devisen

Verkauf Währung	Verkauf Betrag	Kauf Währung	Kauf Betrag	Fälligkeit	Wiederbeschaffungswert in CHF	In % des Vermögens
<b>Devisentermingeschäfte</b>						
EUR	196 500 000	CHF	209 724 450	13.04.2015	4 784 823	0,44
JPY	1 200 000 000	CHF	9 666 000	13.04.2015	-51 113	0,00
					4 733 710	0,44

Obige Angaben können Rundungsdifferenzen enthalten.

### Während der Berichtsperiode getätigte engagementreduzierende Derivate

Instrument	Währung	Käufe/ Kontrakte	Verkäufe/ Kontrakte
<b>Optionen/Warrants auf Indices/Commodities</b>			
SP 500 INDEX PUT 1800.00000 21.06.14	USD	0	80
SMI PUT 7800.00000 20.06.14	CHF	0	375
DOW JONES EUROSTOXX 50 INDEX PUT 2900.00000 20.06.14	EUR	0	250
S&P 500 INDEX PUT 1900.00000 20.09.14	USD	80	80
SMI PUT 8000.00000 19.12.14	CHF	350	350
DJ EUROSTOXX 50 PUT 3200.00000 19.09.14	EUR	250	250
SMI PUT 8500.00000 19.09.14	CHF	350	350
DOW JONES EUROSTOXX 50 INDEX PUT 3000.00000 19.12.14	EUR	250	250
S&P 500 INDEX PUT 1975.00000 20.12.14	USD	50	50
SMI PUT 8650.00000 19.12.14	CHF	235	235
DJ EURO STOXX PRC INDEX PUT 320.00000 19.12.14	EUR	180	180
SMI PUT 8000.00000 20.03.15	CHF	235	235
S&P 500 INDEX PUT 1900.00000 20.03.15	USD	45	45
DOW JONES EUROSTOXX 50 INDEX PUT 2850.00000 20.03.15	EUR	160	160
SMI PUT 8300.00000 20.03.15	CHF	100	100
SMI PUT 7700.00000 18.06.15	CHF	100	0
EURO STOXX 50 PUT 3400.00000 19.06.15	EUR	70	0
SMI PUT 8800.00000 19.06.15	CHF	100	0
S&P 500 INDEX PUT 2070.00000 19.06.15	USD	25	0
<b>Futures auf Indices/Commodities/Währungen</b>			
SWISS MARKET INDEX FUTURE 20.06.14	CHF	30	20
SWISS MARKET INDEX FUTURE 19.09.14	CHF	60	60
SWISS MARKET INDEX FUTURE 19.12.14	CHF	30	30
SWISS MARKET INDEX FUTURE 20.03.15	CHF	10	10
SWISS MARKET INDEX FUTURE 19.06.15	CHF	10	10
SWISS MARKET INDEX FUTURE 20.03.15	CHF	270	270

**Während der Berichtsperiode getätigte Derivate auf Devisen**

Verkauf Währung	Verkauf Betrag	Kauf Währung	Kauf Betrag	Fälligkeit
<b>Devisentermingeschäfte</b>				
EUR	280 000 000	CHF	340 144 000	26.09.2014
JPY	1 600 000 000	CHF	14 016 000	26.09.2014
EUR	20 000 000	CHF	24 144 000	05.11.2014
JPY	159 000 000	CHF	1 302 451	28.11.2014
EUR	260 000 000	CHF	313 820 000	03.12.2014
JPY	1 800 000 000	CHF	15 566 400	03.12.2014
EUR	33 000 000	CHF	39 684 150	08.12.2014
JPY	1 700 000 000	CHF	13 870 300	09.01.2015
EUR	220 000 000	CHF	264 473 000	12.01.2015
JPY	1 400 000 000	CHF	11 897 200	09.02.2015
EUR	190 000 000	CHF	228 152 000	09.02.2015
EUR	39 000 000	CHF	39 249 600	09.02.2015
JPY	1 200 000 000	CHF	9 470 400	09.03.2015
EUR	209 000 000	CHF	220 557 700	09.03.2015
EUR	196 500 000	CHF	209 724 450	13.04.2015
JPY	1 200 000 000	CHF	9 666 000	13.04.2015

## Ergänzende Angaben

### Derivative Finanzinstrumente

(Risikomessverfahren: Commitment-Ansatz I  
[Art. 34 KKV-FINMA])

Total der engagementerhöhenden Positionen (Basiswertäquivalent) mit	in Fonds-währung	in % des Netto-fondsvermögens
Marktrisiken aufgeteilt in:		
– Aktienkursänderungsrisiko	–	–
– Zinsänderungsrisiko	–	–
– Kreditrisiko	–	–
– Währungsrisiko	–	–
Total der engagementreduzierenden Positionen (Basiswertäquivalent) mit		
Marktrisiken aufgeteilt in:		
– Aktienkursänderungsrisiko	6 762 940.83	0,62%
– Zinsänderungsrisiko	–	–
– Kreditrisiko	–	–
– Währungsrisiko	214 703 197.74	19,68%

### Pensionsgeschäfte

Die Fondsleitung tätigt keine Pensionsgeschäfte.

### Vergütung an die Fondsleitung

Pauschale Verwaltungskommission  
– Effektiv erhobene pauschale Verwaltungskommission: 1% p.a.;  
– Maximale pauschale Verwaltungskommission gemäss Fondsvertrag: 1% p.a.;  
berechnet auf dem durchschnittlichen Nettofondsvermögen.

### Ausgabe- und Rücknahmekommissionen

Effektiv erhobene Kommission:  
Ausgabe: 2%; Rücknahme: 0%

Maximale Kommission gemäss Fondsvertrag:  
Ausgabe: 5%; Rücknahme: 0%

### Soft Commission Arrangements

Die Fondsleitung hat keine Vereinbarungen bezüglich «soft commission arrangements» geschlossen.

### Portfolio Turnover Rate (PTR)

Diese Kennziffer wurde gemäss der «Richtlinie zur Berechnung und Offenlegung der TER und PTR» der Swiss Funds & Asset Management Association SFAMA in der aktuell gültigen Fassung berechnet. Die PTR gilt als Indikator für die Bedeutung der Nebenkosten, die bei Kauf und Verkauf von Anlagen erwachsen. Sie zeigt auf, wie viele Wertschriften-Transaktionen freiwillig aufgrund gezielter Umschichtungen erfolgten, und zwar im Verhältnis zum durchschnittlichen Nettofondsvermögen. Dabei werden Transaktionen, die aufgrund von nicht beeinflussbaren Ausgaben und Rücknahmen resultierten, nicht berücksichtigt.

PTR: -16,47%

### Total Expense Ratio (TER)

Diese Kennziffer wurde gemäss der «Richtlinie zur Berechnung und Offenlegung der TER und PTR» der SFAMA in der aktuell gültigen Fassung berechnet und drückt die Gesamtheit derjenigen Kommissionen und Kosten, die laufend dem Fondsvermögen belastet werden (Betriebsaufwand), retrospektiv in einem %-Satz des Fondsvermögens aus.

TER für die letzten 12 Monate: 1,01%

### Grundsätze der Bewertung und der Nettoinventarwertberechnung

Siehe Erläuterungen zum Bericht.

### Auflegungsdatum

19.1.1989

### Umrechnungskurse

EUR 1 = CHF 1.043176	JPY 1 = CHF 0.008099
GBP 1 = CHF 1.441895	USD 1 = CHF 0.971300

# FORTUNA Bond Fund CHF

Art Effektenfonds

## Dreijahresvergleich

	ISIN	31.3.2015	31.3.2014	31.3.2013
Nettofondsvermögen in CHF		472 614 642.50	607 724 647.90	517 817 478.94
	<b>CH0018756632</b>			
Inventarwert pro Anteil in CHF		117.42	113.49	113.41
Anzahl Anteile im Umlauf		4 024 916,0000	5 354 896,0000	4 565 817,0000

## Performance

	Währung	2014/2015	2013/2014	2012/2013
FORTUNA Bond Fund CHF	CHF	3.7%	0.3%	1.8%
Benchmark:				
Customized Benchmark <sup>1</sup>	CHF	4.8%	1.3%	2.9%

<sup>1</sup> Im Januar 2012 erfolgte ein Benchmarkwechsel von SBI AAA-BBB TR auf eine Customized Benchmark.  
Zusammensetzung Customized Benchmark siehe Anhang.

Die historische Performance stellt keinen Indikator für die laufende oder zukünftige Performance dar.  
Die Performancedaten lassen die bei der Ausgabe und Rücknahme der Anteile erhobenen Kommissionen und Kosten unberücksichtigt.

## Bericht des Portfoliomanagers

Die Performance des FORTUNA Bond Fund CHF betrug im Berichtsjahr 3,67%. Kostenbereinigt ist dies leicht unter unserem Benchmark (-0,16%). Während der Berichtsperiode kam viel Bewegung in die Bondmärkte. Die Renditen der 10 Jahres Schweizer Staatsanleihen lagen Anfangs Berichtsjahr bei 0,95%, Ende März 2015 mit -0,05% sogar leicht im Minus. Dies zeigt die grosse Verunsicherung der Investoren auf die Konjunkturerholung. Die Minusrenditen zeigen an, dass sie eher auf Deflation setzen. Im Weiteren hat der Fonds im Oktober einen grossen Abfluss von 160 Mio. verkraften müssen, was einige Performancepunkte kostete.

## Struktur des Wertpapierportfolios

Aufteilung nach Risikodomizil in % des Gesamtfondsvermögens	
Schweiz	48,67
Supranational	6,40
Australien	5,28
Niederlande	4,95
Vereinigte Staaten	3,30
Deutschland	2,99
Südkorea	2,94
Chile	2,29
Frankreich	2,28
Finnland	1,76
Übrige	14,25
<b>Total</b>	<b>95,11</b>

Obige Prozentsätze können Rundungsdifferenzen enthalten.

## Vermögensrechnung

	31.3.2015 CHF	31.3.2014 CHF
<b>Verkehrswerte</b>		
Bankguthaben		
– auf Sicht	21 187 630.75	22 029 158.07
Effekten		
– Obligationen, Wandelobligationen, Optionsanleihen und sonstige Forderungswertpapiere und -rechte	459 310 510.00	587 556 246.00
Derivative Finanzinstrumente	-1 012 162.57	-230 103.18
Sonstige Vermögenswerte	3 411 317.27	5 592 333.59
<b>Gesamtfondsvermögen</b>	<b>482 897 295.45</b>	<b>614 947 634.48</b>
Aufgenommene Kredite	-9 104 488.47	-5 806 906.00
Andere Verbindlichkeiten	-1 178 164.48	-1 416 080.58
<b>Nettofondsvermögen</b>	<b>472 614 642.50</b>	<b>607 724 647.90</b>

## Erfolgsrechnung

	1.4.2014-31.3.2015 CHF	1.4.2013-31.3.2014 CHF
<b>Ertrag</b>		
Erträge der Bankguthaben	1 155.99	3 402.09
Negativzinsen	-12 190.15	0.00
Erträge der Effekten		
– aus Obligationen, Wandelobligationen, Optionsanleihen und sonstigen Forderungswertpapieren und -rechten	6 701 113.15	7 521 791.00
Ausgleichszahlungen aus Securities Lending	1 448 276.26	1 272 252.53
Kommissionserträge aus Securities Lending	29 410.13	22 406.70
Einkauf in laufende Nettoerträge bei der Ausgabe von Anteilen	191 644.56	287 006.77
<b>Total Ertrag</b>	<b>8 359 409.94</b>	<b>9 106 859.09</b>
<b>Aufwand</b>		
Passivzinsen	-2 115.37	0.00
Fondsvertragliche Kommissionsvergütung an die Fondsleitung	-5 733 858.15	-5 603 672.18
Sonstige Aufwendungen	-30.19	-30.00
Ausrichtung laufender Nettoerträge bei der Rücknahme von Anteilen	-667 412.03	-57 202.43
<b>Total Aufwand</b>	<b>-6 403 415.74</b>	<b>-5 660 904.61</b>
<b>Nettoertrag</b>	<b>1 955 994.20</b>	<b>3 445 954.48</b>
Realisierte Kapitalgewinne und -verluste	7 167 281.86	4 320 200.80
<b>Realisierter Erfolg</b>	<b>9 123 276.06</b>	<b>7 766 155.28</b>
Nicht realisierte Kapitalgewinne und -verluste	10 658 852.27	-5 311 083.93
<b>Gesamterfolg</b>	<b>19 782 128.33</b>	<b>2 455 071.35</b>

## Verwendung des Erfolges

	1.4.2014-31.3.2015 CHF	1.4.2013-31.3.2014 CHF
Nettoertrag des Rechnungsjahres	1 955 994.20	3 445 954.48
Abzügl. Eidg. Verrechnungssteuer	-684 597.97	-1 206 084.07
<b>Zur Wiederanlage zurückbehaltener Ertrag</b>	<b>1 271 396.23</b>	<b>2 239 870.41</b>



### Veränderung des Nettofondsvermögens

	1.4.2014-31.3.2015	1.4.2013-31.3.2014
	CHF	CHF
Nettofondsvermögen zu Beginn des Rechnungsjahres	607 724 647.90	517 817 478.94
Abgeführte Verrechnungssteuer	-1 223 358.10	-1 195 777.65
Saldo aus dem Anteilverkehr	-153 668 775.63	88 647 875.26
Gesamterfolg	19 782 128.33	2 455 071.35
<b>Nettofondsvermögen am Ende der Berichtsperiode</b>	<b>472 614 642.50</b>	<b>607 724 647.90</b>

### Entwicklung der Anteile im Umlauf

	1.4.2014-31.3.2015	1.4.2013-31.3.2014
	Anzahl	Anzahl
Bestand Anfang Rechnungsjahr	5 354 896,0000	4 565 817,0000
Ausgegebene Anteile	709 016,0000	1 016 756,0000
Zurückgenommene Anteile	-2 038 996,0000	-227 677,0000
<b>Bestand Ende Berichtsperiode</b>	<b>4 024 916,0000</b>	<b>5 354 896,0000</b>
Differenz zwischen den ausgegebenen und zurückgenommenen Anteilen	-1 329 980,0000	789 079,0000

### Zur Wiederanlage zurückbehaltener Ertrag (Thesaurierung)

Thesaurierung per 11. Mai 2015

<b>Brutto Thesaurierungsbetrag</b>	CHF	<b>0.4859</b>
Abzüglich eidg. Verrechnungssteuer	CHF	-0.1701
<b>Thesaurierung netto pro Anteil</b>	CHF	<b>0.3158</b>

## Inventar des Fondsvermögens

Titel	31.03.2014 Anzahl/ Nominal	Käufe <sup>1</sup>	Verkäufe <sup>2</sup>	31.03.2015 Anzahl/ Nominal	Verkehrswert <sup>3</sup> in CHF	in % <sup>3</sup>
-------	----------------------------------	--------------------	-----------------------	----------------------------------	-------------------------------------	-------------------

### Effekten, die an einer Börse gehandelt werden

#### Asset Backed Securities, fester Zins

<b>CHF</b>						
BAVARIAN SKY EUROPE SA 0.31300% 13-15.05.16	CHF	1 000 000	1 000 000	2 000 000	2 005 800	0,42
<b>Total CHF</b>					<b>2 005 800</b>	<b>0,42</b>
<b>Total Asset Backed Securities, fester Zins</b>					<b>2 005 800</b>	<b>0,42</b>

#### Notes, fester Zins

<b>CHF</b>						
AMERICA MOVIL SAB DE CV 1.12500% 12-12.09.18	CHF	4 000 000		4 000 000	4 118 000	0,85
BALOISE-HOLDING AG 2.00000% 12-12.10.22	CHF	1 000 000	1 000 000			
BANCO DE CHILE 1.12500% 13-23.05.18	CHF	1 000 000	1 000 000			
BANK NEDERLANDSE GEMEENTEN NV 2.75000% 03-03.07.15	CHF	1 000 000	1 000 000			
BASEL-LANDSCHAFT, CANTON OF 1.50000% 13-26.06.28	CHF	9 000 000		9 000 000	10 341 000	2,14
CAISSE DE REFINANCEMENT DE L'HABITAT 1.62500% 12-05.03.19	CHF	2 000 000	2 000 000			
CAISSE DE REFINANCEMENT DE L'HABITAT 1.37500% 13-15.03.23	CHF	2 000 000		2 000 000	2 186 000	0,45
CAISSE FRANCAISE DE FINANCEMENT LOCAL 2.62500% 09-12.08.19	CHF	1 000 000		1 000 000	1 120 000	0,23
EMISSIONSZENTRALE GEM WOHNBAUTRAEGER 1.37500% 13-24.07.23	CHF	3 000 000		3 000 000	3 325 500	0,69
EMISSIONSZENTRALE GEM WOHNBAUTRAEGER 1.75000% 13-24.07.28	CHF	2 000 000		2 000 000	2 367 000	0,49
ENERGIEFINANZIERUNGS AG 2.62500% 11-31.01.23	CHF	3 000 000		3 000 000	3 337 500	0,69
EUROPEAN INVESTMENT BANK 1.62500% 14-04.02.25	CHF	4 000 000		4 000 000	4 594 000	0,95
FLUGHAFEN ZUERICH AG 2.25000% 11-05.05.17	CHF	1 500 000	1 500 000			
LGT BANK AG 1.50000% 14-10.05.21	CHF	2 000 000		2 000 000	2 170 000	0,45
LGT BANK AG 1.87500% 13-08.02.23	CHF	2 000 000		2 000 000	2 231 000	0,46
NOVARTIS AG 3.62500% 08-26.06.15	CHF	2 000 000	2 000 000			
PFANDBRIEFBK SCHWEIZERISCHER HYPO INST 1.37500% 12-14.02.24	CHF	2 000 000		2 000 000	2 204 000	0,46
PHILIP MORRIS INTERNATIONAL INC 1.62500% 14-16.05.24	CHF		2 500 000	2 500 000	2 752 500	0,57
SULZER AG 2.25000% 11-11.07.16	CHF	1 000 000		1 000 000	1 026 500	0,21
TEVA PHARMACEUTICAL FINANCE IV BV 1.50000% 12-25.10.18	CHF	660 000		660 000	690 030	0,14
ZUERICH, CANTON OF 1.25000% 13-29.07.22	CHF	2 000 000		2 000 000	2 187 000	0,45
<b>Total CHF</b>					<b>44 650 030</b>	<b>9,25</b>
<b>Total Notes, fester Zins</b>					<b>44 650 030</b>	<b>9,25</b>

#### Notes, variabler Zins

<b>CHF</b>						
LAUSANNE, CITY OF 3M LIBOR+8BP 13-05.11.17	CHF	6 000 000	6 000 000			
<b>Total CHF</b>						<b>0,00</b>
<b>Total Notes, variabler Zins</b>						<b>0,00</b>

#### Medium-Term Notes, fester Zins

<b>CHF</b>						
ABBEE NATIONAL TREASURY SERVICES PLC 2.50000% 11-08.06.15	CHF	1 000 000	1 000 000			
ABN AMRO BANK NV 1.62500% 10-28.10.16	CHF	2 500 000	2 500 000			
ACCOR SA-REG-S 1.75000% 14-27.06.22	CHF		2 000 000			
AKADEMISKA HUS AB 2.12500% 10-04.07.18	CHF	1 000 000	1 000 000			
AMCOR LTD 2.12500% 12-04.04.18	CHF	1 000 000		1 000 000	1 055 000	0,22
ASB FINANCE LTD 1.37500% 12-02.11.18	CHF	2 000 000		2 000 000	2 103 000	0,44
ASIAN DEVELOPMENT BANK 2.00000% 09-14.11.14	CHF	1 000 000	1 000 000			
AUSNET SERVICES HOLDINGS PTY LTD STEP-UP 10-08.09.15	CHF	1 000 000	1 000 000			
AUSNET SERVICES HOLDINGS PTY LTD 1.12500% 12-18.04.19	CHF	3 000 000		3 000 000	3 097 500	0,64
AUSTRALIA & NEW ZEALAND BANKING GROUP 1.50000% 12-13.02.19	CHF	2 000 000		2 000 000	2 122 000	0,44
BANCO BILBAO VIZCAYA ARGENTAIRA CHILE 1.37500% 14-09.05.17	CHF		1 300 000	1 300 000	1 316 250	0,27
BANCO DE CREDITO E INVERSIONES 1.25000% 13-26.09.16	CHF	2 500 000	2 500 000			
BANCO SAFRA CAYMAN ISLANDS-REG-S 1.85000% 14-27.06.17	CHF	2 000 000		2 000 000	2 039 000	0,42
BANK NEDERLANDSE GEMEENTEN NV 2.12500% 10-06.11.18	CHF	1 000 000		1 000 000	1 092 000	0,23
BARCLAYS BANK PLC 3.54000% 10-29.07.30	CHF	1 950 000		1 950 000	2 705 625	0,56
BKW FMB ENERGIE AG 3.37500% 09-29.07.19	CHF	1 000 000	1 000 000			
CENTRAL AMERICAN BANK ECO INTEGRAT 1.87500% 14-25.02.22	CHF	5 000 000		5 000 000	5 462 500	1,13
CHINA CONSTRUCT BK ASIA CORP LTD 1.37500% 14-28.05.19	CHF		2 500 000	2 500 000		
COMMONWEALTH BANK OF AUSTRALIA 1.50000% 12-13.09.19	CHF	2 000 000		2 000 000	2 142 000	0,44
COMMONWEALTH BANK OF AUSTRALIA 0.87500% 13-11.02.20	CHF	2 000 000		2 000 000 <sup>4</sup>	2 083 000	0,43
COMPAGNIE DE FINANCEMENT FONCIER 2.37500% 05-24.08.18	CHF	1 000 000	1 000 000			
COMPAGNIE DE FINANCEMENT FONCIER 2.25000% 11-09.08.19	CHF	2 000 000	2 000 000			
COMPAGNIE DE FINANCEMENT FONCIER 1.50000% 14-19.02.24	CHF	4 000 000		4 000 000 <sup>4</sup>	4 480 000	0,93
CORP ANDINA DE FOMENTO 1.50000% 10-11.09.18	CHF	2 000 000		2 000 000	2 109 000	0,44
CORP ANDINA DE FOMENTO 1.37500% 13-11.02.21	CHF	1 000 000		1 000 000	1 066 500	0,22
CORPORACION ANDINA DE FOMENTO 1.50000% 13-13.08.20	CHF	3 000 000		3 000 000	3 211 500	0,67
CORPORACION ANDINA DE FOMENTO 2.00000% 14-05.02.24	CHF	5 000 000		5 000 000	5 645 000	1,17
CREDIT AGRICOLE HOME LOAN SFH 1.37500% 12-30.07.18	CHF	2 000 000	2 000 000			
CREDIT AGRICOLE SA LONDON 2.00000% 10-08.04.15	CHF	1 000 000	1 000 000			
DANSKE BANK AS 3.50000% 08-02.07.15	CHF	1 000 000	1 000 000			
DEUTSCHE BAHN FINANCE BV 1.75000% 10-03.06.20	CHF	600 000		600 000	651 600	0,13
DEUTSCHE BAHN FINANCE BV 1.37500% 13-24.07.23	CHF	5 000 000		5 000 000	5 495 000	1,14
DEUTSCHE BANK AG 0.62500% 15-19.12.23	CHF		4 000 000	4 000 000	4 059 000	0,84
DEUTSCHE PFANDBRIEFBANK AG 2.50000% 05-09.03.17	CHF	1 000 000		1 000 000	1 051 000	0,22
DEUTSCHE PFANDBRIEFBANK AG 2.12500% 09-02.11.16	CHF	1 000 000	1 000 000			
EUROPEAN INVESTMENT BANK 2.37500% 05-10.07.20	CHF	2 000 000		2 000 000	2 287 000	0,47
EUROPEAN INVESTMENT BANK 2.50000% 07-08.02.19	CHF	3 500 000	3 500 000			
GAZ CAPITAL SA/GAZPPROM LPN 2.85000% 13-25.10.19	CHF	3 000 000		3 000 000	2 604 000	0,54

Jahresbericht per 31. März 2015  
FORTUNA Bond Fund CHF

Titel		31.03.2014 Anzahl/ Nominal	Käufe <sup>1</sup>	Verkäufe <sup>2</sup>	31.03.2015 Anzahl/ Nominal	Verkehrswert <sup>3</sup> in CHF	in % <sup>3</sup>
GDF SUEZ 1.12500% 12-09.10.20	CHF	2 000 000			2 000 000	2 105 000	0,44
GLENCORE FINANCE EUROPE SA 2.12500% 13-23.12.19	CHF	2 000 000			2 000 000	2 161 000	0,45
HOLCIM LTD 4.00000% 09-11.09.18	CHF	1 000 000			1 000 000	1 128 000	0,23
IBERDROLA INTERNATIONAL BV 3.00000% 12-13.02.17	CHF	1 000 000			1 000 000	1 053 000	0,22
INTL BK FOR RECONSTR & DEVT WORLD BANK 2.75000% 09-07.05.19	CHF	2 000 000			2 000 000	2 263 000	0,47
KOREA DEVELOPMENT BANK 1.00000% 12-29.10.18	CHF	2 000 000		2 000 000			
KOREA GAS CORP 1.12500% 13-12.02.20	CHF	2 000 000			2 000 000	2 095 000	0,43
KOREA NATIONAL OIL CORP 1.87500% 12-08.03.17	CHF	1 000 000		1 000 000			
KOREA RAILROAD CORP 1.00000% 12-16.11.18	CHF	2 000 000		2 000 000			
KOREA WESTERN POWER CO LTD 1.62500% 13-26.03.19	CHF	2 000 000			2 000 000	2 097 000	0,43
LANDWIRTSCHAFTLICHE RENTENBANK 2.12500% 05-29.08.17	CHF	1 100 000			1 100 000	1 173 150	0,24
MACQUARIE BANK LTD 2.12500% 12-29.11.18	CHF	2 000 000		2 000 000			
METROPOLITAN LIFE GLOBAL FUNDING I 1.12500% 13-18.06.20	CHF	2 000 000			2 000 000	2 085 000	0,43
MFINANCE FRANCE SA 2.50000% 13-08.10.18	CHF	2 500 000			2 500 000	2 608 750	0,54
MUNICIPALITY FINANCE PLC 0.87500% 13-01.02.23	CHF	5 000 000			5 000 000 <sup>4</sup>	5 337 500	1,11
NATIONAL AUSTRALIA BANK LTD 1.12500% 12-07.11.18	CHF	3 000 000			3 000 000	3 132 000	0,65
NATIONAL AUSTRALIA BANK LTD 1.00000% 13-17.04.20	CHF	4 000 000			4 000 000	4 186 000	0,87
NATIONAL AUSTRALIA BANK LTD 1.50000% 14-07.02.24	CHF	5 000 000			5 000 000 <sup>4</sup>	5 602 500	1,16
NEDERLANDSE FINANCIERINGS-MAAT 2.62500% 08-22.09.15	CHF	1 000 000		1 000 000			
NEDERLANDSE WATERSCHAPSBANK NV 2.37500% 06-27.01.23	CHF	2 000 000			2 000 000	2 361 000	0,49
NEDERLANDSE WATERSCHAPSBANK NV 1.87500% 10-03.02.20	CHF	500 000			500 000	552 000	0,11
NEW BRUNSWICK, PROVINCE OF 2.87500% 09-04.03.16	CHF	1 000 000		1 000 000			
NORDEA BANK AB 2.25000% 10-06.05.16	CHF	2 000 000			2 000 000	2 057 800	0,43
NORDIC INVESTMENT BANK 2.50000% 09-11.04.18	CHF	1 000 000		1 000 000			
NORDRHEIN-WESTFALEN, STATE OF 2.00000% 05-21.07.14	CHF	1 000 000		1 000 000			
NORGES STATSBANER AS 3.37500% 08-03.08.15	CHF	1 000 000		1 000 000			
NORGES STATSBANER AS 1.12500% 13-02.05.23	CHF	3 000 000			3 000 000	3 225 000	0,67
ONTARIO, PROVINCE OF 2.50000% 09-04.12.19	CHF	1 000 000			1 000 000	1 129 500	0,23
ONTARIO, PROVINCE OF 1.62500% 09-04.12.14	CHF	1 000 000		1 000 000			
PACCAR FINANCIAL EUROPE BV-REG-S 1.12500% 12-06.03.17	CHF	1 500 000		1 500 000			
PFANDBRIEFZENTR SCHWEIZ KANTONALBANKEN 0.87500% 12-03.12.18	CHF	2 000 000		2 000 000			
PFANDBRIEFZENTR SCHWEIZ KANTONALBANKEN 1.00000% 12-09.09.22	CHF	2 000 000			2 000 000	2 130 600	0,44
PHILIP MORRIS INTERNATIONAL INC 1.00000% 12-18.09.20	CHF	2 000 000			2 000 000 <sup>4</sup>	2 086 000	0,43
POHJOLA BANK PLC 1.00000% 14-14.07.21	CHF		3 000 000		3 000 000	3 160 500	0,65
POLAND, REPUBLIC OF 2.75000% 11-25.02.16	CHF	2 000 000		2 000 000			
POLAND, REPUBLIC OF 2.25000% 12-15.05.18	CHF	3 000 000		3 000 000			
POLAND, REPUBLIC OF-REG-S 1.00000% 14-17.09.21	CHF		5 000 000		5 000 000	5 207 500	1,08
QUEBEC, PROVINCE OF 1.50000% 14-05.02.24	CHF	5 000 000			5 000 000	5 592 500	1,16
RABOBANK NEDERLAND NV 2.75000% 07-16.03.15	CHF	3 000 000		3 000 000			
RABOBANK NEDERLAND NV 3.62500% 09-02.07.19	CHF	1 000 000			1 000 000	1 148 000	0,24
RABOBANK NEDERLAND NV 3.00000% 09-10.06.16	CHF	1 000 000			1 000 000	1 039 100	0,22
RABOBANK NEDERLAND NV 2.00000% 11-31.01.18	CHF	3 000 000			3 000 000	3 168 000	0,66
RABOBANK NEDERLAND NV 2.00000% 12-06.02.19	CHF	2 000 000			2 000 000	2 144 000	0,44
RABOBANK NEDERLAND NV 1.25000% 12-15.10.20	CHF	3 000 000			3 000 000	3 171 000	0,66
RABOBANK NEDERLAND NV 1.12500% 14-08.04.21	CHF		4 000 000		4 000 000	4 210 000	0,87
RAIFFEISENLANDESBANK OBEROESTERREICH AG 1.00000% 12-07.11.16	CHF	2 000 000		2 000 000			
RAIFFEISENLANDESBANK NIEDEROESTER 1.00000% 12-12.11.20	CHF	2 000 000			2 000 000	2 021 000	0,42
REGIE AUTONOME DES TRANSPORTS PARISIENS 3.25000% 08-06.11.17	CHF	1 000 000		1 000 000			
SOCIETE GENERALE 1.87500% 10-20.10.14	CHF	1 000 000		1 000 000			
STADSHYPOTEK AB 2.00000% 10-01.12.16	CHF	1 000 000			1 000 000	1 040 500	0,22
STE NATL DES CHEMINS DE FER FRANCAIS 2.75000% 09-11.06.18	CHF	1 000 000		1 000 000			
SWEDISH COVERED BOND CORP 2.12500% 09-08.06.16	CHF	1 000 000		1 000 000			
SWEDISH COVERED BOND CORP 2.12500% 10-15.02.17	CHF	2 000 000		2 000 000			
SYNGENTA FINANCE LTD REG-S 1.62500% 14-01.11.24	CHF	2 800 000			2 800 000	3 066 000	0,63
VTB BANK OJSC VIA VTB CAPITAL SA 2.90000% 13-25.05.18	CHF	3 500 000	1 000 000	3 000 000	1 500 000	1 298 250	0,27
WESTPAC BANKING CORP 2.00000% 11-15.12.16	CHF	2 000 000			2 000 000	2 073 000	0,43
<b>Total CHF</b>						<b>146 785 625</b>	<b>30,40</b>
<b>Total Medium-Term Notes, fester Zins</b>						<b>146 785 625</b>	<b>30,40</b>

Medium-Term Notes, variabler Zins

<b>CHF</b>							
ADCB FINANCE CAYMAN LTD-SUB 1.875%/VAR 13-13.06.23	CHF	3 000 000			3 000 000	2 956 500	0,61
ALLIANZ SE 3.25000%/VAR 14-PRP	CHF	2 500 000		2 500 000			
ANZ NEW ZEALAND INT'L LTD 3M LIBOR+80BP 12-27.02.15	CHF	1 000 000		1 000 000			
ASB FINANCE LTD 3M LIBOR+45BP 12-05.11.15	CHF	2 000 000			2 000 000	2 002 000	0,41
AUSTRALIA & NZ BANKING GR 3M CHLIBOR+65BP 12-13.02.15	CHF	2 000 000		2 000 000			
BARCLAYS BANK PLC 3M LIBOR+70BP 12-16.04.15	CHF	2 000 000			2 000 000	2 000 000	0,41
BNZ INTERNATIONAL FUNDING LTD 3M LIBOR+110BP 12-27.03.15	CHF	2 000 000		2 000 000			
COMMONWEALTH BANK OF AUSTRALIA 3M LIBOR+60BP 12-13.03.15	CHF	2 000 000		2 000 000			
COMPAGNIE DE FINANCEMENT FONCIE 3M LIBOR+35BP 11-08.07.14	CHF	2 000 000		2 000 000			
CORPORACION ANDINA DE FOMENTO 3M LIBOR+145BP 12-19.12.14	CHF	2 000 000		2 000 000			
DEUTSCHE BANK AG 3M LIBOR+23BP 14-30.06.16	CHF		2 000 000		2 000 000	1 998 000	0,41
ERSTE GROUP BANK AG 3M CH LIBOR+30BP 11-22.07.14	CHF	3 500 000		3 500 000			
EXPORT-IMPORT BANK OF KOREA 3M LIBOR+45BP 14-03.03.17	CHF	5 000 000			5 000 000	4 989 500	1,03
KOREA DEVELOPMENT BANK 3M LIBOR+50BP 12-29.10.15	CHF	1 000 000			1 000 000	1 000 000	0,21
NEDERLANDSE FINANCIERINGS-MAATSCHA 3M LIBOR+27BP 12-27.01.16	CHF	2 000 000			2 000 000	1 998 200	0,41
QNB FINANCE LTD 3M CH LIBOR+40BP 13-12.01.15	CHF	2 000 000		2 000 000			
QNB FINANCE LTD 3M LIBOR+53BP 13-13.05.16	CHF	2 500 000			2 500 000	2 502 500	0,52
RABOBANK NEDERLANDS NV 3M LIBOR+15BP 14-09.06.16	CHF		3 000 000		3 000 000	3 003 600	0,62
RABOBANK NEDERLANDS-SUB 6.875%/6M LIBOR+496.5BP 09-PRP	CHF	1 000 000		1 000 000			
SWEDBANK MORTGAGE AB 3M CH LIBOR+32BP 11-15.07.14	CHF	2 500 000		2 500 000			
WESTPAC SECURITIES NZ LTD 3M LIBOR+65BP 12-02.04.15	CHF	3 000 000			3 000 000	2 997 900	0,62
ZURICH INSURANCE CO-SUB 4.250%/3M LIBOR+3.046BP 10-PRP	CHF	2 000 000		2 000 000			
<b>Total CHF</b>						<b>25 448 200</b>	<b>5,27</b>
<b>Total Medium-Term Notes, variabler Zins</b>						<b>25 448 200</b>	<b>5,27</b>

Jahresbericht per 31. März 2015  
FORTUNA Bond Fund CHF

Titel		31.03.2014 Anzahl/ Nominal	Käufe <sup>1</sup>	Verkäufe <sup>2</sup>	31.03.2015 Anzahl/ Nominal	Verkehrswert <sup>3</sup> in CHF	in % <sup>3</sup>
<b>Anleihen, fester Zins</b>							
<b>CHF</b>							
AARGAUISCHE KANTONALBANK 3.500% 08-14.08.17	CHF	1 000 000		1 000 000			
ABB LTD 1.50000% 12-23.11.18	CHF	1 000 000			1 000 000	1 052 000	0,22
ADUNO HOLDING AG 1.12500% 14-16.07.21	CHF		1 500 000	1 500 000			
ALPIQ HOLDING AG 3.00000% 09-25.11.19	CHF	1 000 000			1 000 000	1 061 500	0,22
AMERICA MOVIL SAB DE CV 2.25000% 10-07.04.15	CHF	1 000 000		1 000 000			
APPLE INC-REG-S 0.37500% 15-25.11.24	CHF		4 000 000		4 000 000	4 028 000	0,83
ARYZTA AG 3.25000% 09-18.03.15	CHF	800 000		800 000			
AXPO HOLDING 2.62500% 10-26.02.20	CHF	2 000 000			2 000 000	2 204 000	0,46
BANCO DE CHILE 1.12500% 13-25.07.17	CHF	3 000 000			3 000 000	3 067 500	0,64
BASELSTADTSCHE KANTONALBANK 3.00000% 07-14.12.17	CHF	1 000 000		1 000 000			
BELL AG 1.75000% 13-16.05.22	CHF	2 800 000			2 800 000	3 045 000	0,63
BERN, CANTON OF 1.25000% 13-07.02.28	CHF	5 000 000			5 000 000	5 572 500	1,15
BK J SAFRA SARASIN AG 2.00000% 10-15.10.15	CHF	1 500 000		1 500 000			
BKW FMB BETEILIGUNGEN AG 3.00000% 07-27.04.22	CHF	1 000 000			1 000 000	1 144 000	0,24
BOBST GROUP AG-REG-S 1.50000% 14-30.09.20	CHF		2 000 000		2 000 000	2 060 000	0,43
BP CAPITAL MARKETS PLC-REG-S 1.75000% 14-28.02.24	CHF	1 000 000			1 000 000	1 113 000	0,23
CAISSE FRANÇAISE DE FINANCEMENT LOCAL 3.50000% 07-09.08.17	CHF	1 000 000		1 000 000			
DAETWYLER HOLDING AG 1.12500% 12-07.06.18	CHF	3 000 000			3 000 000	3 085 500	0,64
EL FONDO MIVIVIENDA 1.25000% 14-13.06.18	CHF		5 000 000		5 000 000	5 077 500	1,05
EMISSIONSZENTRALE GEM WOHNBAUTRAEGER 1.75000% 10-04.11.20	CHF	1 000 000		1 000 000			
EMMI FINANZ AG 1.625% 13-12.07.23	CHF	4 500 000			4 500 000	4 927 500	1,02
EMPRESA NACIONAL DE PETROLEO SA-REG-S 2.87500% 13-05.12.18	CHF	1 100 000			1 100 000	1 159 400	0,24
EUROFIMA EUROPEAN RAILROADMAT FIN CO 2.12500% 09-10.11.17	CHF	2 000 000		2 000 000			
EUROPEAN INVESTMENT BANK 2.12500% 10-22.01.20	CHF	1 000 000		1 000 000			
EUROPEAN INVESTMENT BANK 1.25000% 12-02.08.19	CHF	4 000 000			4 000 000	4 290 000	0,89
GALENICA HLDG AG 2.50000% 10-27.10.17	CHF	1 000 000			1 000 000	1 058 000	0,22
GENERAL ELECTRIC CAPITAL CORP 1.62500% 12-19.10.17	CHF	2 000 000		2 000 000			
GENEVA, CANTON OF 0.25000% 13-20.09.16	CHF	3 000 000		3 000 000			
GENEVA, CANTON OF 1.00000% 12-26.10.22	CHF	2 000 000		2 000 000			
GENEVA, CANTON OF 1.25000% 13-22.03.23	CHF	5 000 000			5 000 000	5 470 000	1,13
GENEVA, CANTON OF 2.00000% 13-20.03.26	CHF	3 000 000		3 000 000			
GEORG FISCHER FINANCE LTD 4.50000% 09-22.09.14	CHF	1 000 000		1 000 000			
GEORG FISCHER FINANCE AG 2.50000% 13-12.09.22	CHF	3 000 000		3 000 000			
GIVAUDAN SA 2.12500% 11-07.12.21	CHF	1 000 000			1 000 000	1 125 000	0,23
GRAUBUENDNER KANTONALBANK 2.00000% 10-08.02.17	CHF	1 000 000			1 000 000	1 040 000	0,22
GRAUBUENDNER KANTONALBANK 1.37500% 13-11.03.25	CHF	3 000 000			3 000 000	3 318 000	0,69
GZO AG SPITAL WETZIKON 1.87500% 14-12.06.24	CHF		2 000 000		2 000 000	2 152 000	0,45
HILTI AG 1.87500% 13-30.10.23	CHF	1 800 000			1 800 000	2 023 200	0,42
HILTI AG 3.25000% 09-22.04.14	CHF	1 000 000		1 000 000			
KERNKRAFTWERK GOESGEN-DAENIKEN 2.00000% 13-30.09.20	CHF	3 000 000			3 000 000	3 202 500	0,66
KERNKRAFTWERK LEIBSTADT AG 2.00000% 10-29.03.16	CHF	2 000 000			2 000 000	2 035 600	0,42
KIWI BANK LTD 0.87500% 14-04.04.19	CHF	3 000 000		3 000 000			
KRAFTWERKE LINTH-LIMMERN AG 2.12500% 10-10.03.17	CHF	1 000 000			1 000 000	1 041 000	0,22
KRAFTWERKE LINTH-LIMMERN AG 3.00000% 12-27.09.52	CHF	900 000			900 000	1 170 000	0,24
KRAFTWERKE OBERHASLI AG 1.87500% 13-21.02.25	CHF	2 300 000			2 300 000	2 496 650	0,52
KUONI REISEN HOLDING AG 1.50000% 13-28.10.19	CHF	2 000 000			2 000 000	2 057 000	0,43
LAUSANNE, CITY OF 1.25000% 12-07.06.24	CHF	1 500 000		1 500 000			
LONZA SWISS FINANCE AG 3.12500% 11-07.12.18	CHF	1 000 000			1 000 000	1 106 500	0,23
LUZERNER KANTONALBANK 2.62500% 05-25.11.20	CHF	1 000 000		1 000 000			
MIGROS GENOSSENSCHAFT 2.00000% 11-03.05.17	CHF	2 000 000			2 000 000	2 089 000	0,43
MOBIMO HOLDING AG 1.62500% 14-19.05.21	CHF		2 000 000		2 000 000	2 120 000	0,44
MONDELEZ INTL-REG-S 0.00000% 15-30.03.17	CHF		5 000 000		5 000 000	5 000 000	1,04
NANT DE DRANCE SA 1.50000% 13-15.02.21	CHF	1 400 000			1 400 000	1 472 100	0,30
PARGESA HOLDING SA 1.50000% 13-10.12.18	CHF	3 000 000		3 000 000			
PFANDBRIEFBK SCHWEIZERISCHER HYPO INST 2.25000% 05-02.09.16	CHF	3 000 000		3 000 000			
PFANDBRIEFBK SCHWEIZERISCHER HYPO INST 1.87500% 09-28.09.15	CHF	2 000 000		2 000 000			
PFANDBRIEFBK SCHWEIZERISCHER HYPO INST 1.62500% 10-03.08.20	CHF	5 000 000		4 000 000	1 000 000	1 087 400	0,23
PFANDBRIEFBK SCHWEIZERISCHER HYPO INST 1.62500% 11-15.03.22	CHF	2 000 000		2 000 000			
PFANDBRIEFBK SCHWEIZERISCHER HYPO INST 1.00000% 12-13.08.21	CHF	5 000 000			5 000 000	5 297 500	1,10
PFANDBRIEFBK SCHWEIZERISCHER HYPO INST 0.50000% 12-17.06.19	CHF	5 000 000			5 000 000 <sup>4</sup>	5 129 000	1,06
PFANDBRIEFBK SCHWEIZERISCHER HYPO INST 0.37500% 12-13.07.18	CHF	4 000 000			4 000 000	4 496 200	0,84
PFANDBRIEFBK SCHWEIZERISCHER HYPO INST 0.12500% 15-25.01.19	CHF		5 000 000		5 000 000	5 055 000	1,05
PFANDBRIEFZENTR SCHWEIZ KANTONALBANKEN 1.75000% 10-01.11.19	CHF	2 000 000		2 000 000			
PFANDBRIEFZENTR SCHWEIZ KANTONALBANKEN 1.37500% 11-02.09.21	CHF	2 000 000		2 000 000			
PFANDBRIEFZENTR SCHWEIZ KANTONALBANKEN 1.37500% 11-15.12.21	CHF	5 000 000			5 000 000	5 433 000	1,13
PFANDBRIEFZENTR SCHWEIZ KANTONALBANKEN 1.62500% 12-17.04.28	CHF	5 000 000			5 000 000	5 753 000	1,19
PFANDBRIEFZENTR SCHWEIZ KANTONALBANKEN 1.00000% 12-13.02.23	CHF	5 000 000			5 000 000	5 329 500	1,10
PFANDBRIEFZENTR SCHWEIZ KANTONALBANKEN 0.87500% 12-20.06.22	CHF	10 000 000			10 000 000 <sup>4</sup>	10 557 000	2,19
PFANDBRIEFZENTR SCHWEIZ KANTONALBANKEN 1.00000% 14-18.12.23	CHF		1 500 000	1 500 000			
PFANDBRIEFZENTR SCHWEIZ KANTONALBANKEN 0.37500% 15-14.02.25	CHF		5 000 000		5 000 000	5 045 000	1,04
PHILIP MORRIS INTERNATIONAL INC-REG-S 0.87500% 13-11.03.19	CHF	1 000 000		1 000 000			
PSP SWISS PROPERTY AG 1.00000% 13-08.02.19	CHF	2 000 000			2 000 000	2 051 000	0,42
RABOBANK NEDERLAND NV 2.87500% 06-13.06.14	CHF	1 000 000		1 000 000			
RAIFFEISEN SCHWEIZ GENOSSENSCHAFT 2.12500% 11-04.02.19	CHF	2 000 000			2 000 000	2 166 000	0,45
ROCHE KAPITALMARKT AG 4.50000% 09-23.03.17	CHF	2 000 000		2 000 000			
ROCHE KAPITALMARKT AG 1.00000% 12-21.09.18	CHF	1 000 000		1 000 000			
ROCHE KAPITALMARKT AG 1.62500% 12-23.09.22	CHF	1 000 000			1 000 000	1 100 000	0,23
RZD CAPITAL PLC 2.17700% 13-26.02.18	CHF	3 000 000			3 000 000	2 611 500	0,54
SGS LTD 2.62500% 11-08.03.19	CHF	3 000 000			3 000 000	3 288 000	0,68
SGS SA 1.75000% 14-27.02.24	CHF	2 500 000			2 500 000	2 798 750	0,58
SIKA AG 1.87500% 13-14.11.23	CHF	3 000 000			3 000 000	3 321 000	0,69
SIKA AG 3.50000% 09-04.06.14	CHF	1 500 000		1 500 000			
SOLOTHURN, CANTON OF 1.12500% 12-29.11.27	CHF	2 000 000			2 000 000	2 199 000	0,46
ST GALLEN, CITY ON 1.62500% 11-10.11.25	CHF	3 000 000			3 000 000	3 438 000	0,71
ST GALLER KANTONALBANK 3.50000% 07-27.07.17	CHF	2 000 000			2 000 000	2 171 000	0,45
SWISS AUTO LEASE 2012-1 0.78300% 12-23.03.15	CHF	2 000 000		2 000 000			

Jahresbericht per 31. März 2015  
FORTUNA Bond Fund CHF

Titel	31.03.2014 Anzahl/ Nominal	Käufe <sup>1</sup>	Verkäufe <sup>2</sup>	31.03.2015 Anzahl/ Nominal	Verkehrswert <sup>3</sup> in CHF	in % <sup>3</sup>
SWISSCOM AG 1.50000% 14-14.07.26	CHF	2 500 000		2 500 000	2 780 000	0,58
SWISSCOM AG 3.75000% 07-19.07.17	CHF	1 000 000	1 000 000			
SWISSGRID AG 1.00000% 13-30.01.20	CHF	1 250 000		1 250 000 <sup>4</sup>	1 308 125	0,27
SWITZERLAND 1.25000% 12-11.06.24	CHF	20 000 000	13 500 000	6 500 000 <sup>4</sup>	7 341 750	1,52
SWITZERLAND 1.50000% 13-24.07.25	CHF	5 000 000		5 000 000 <sup>4</sup>	5 806 000	1,20
SWITZERLAND 2.00000% 10-28.04.21	CHF	33 000 000	28 000 000	5 000 000 <sup>4</sup>	5 705 000	1,18
SWITZERLAND 2.00000% 11-25.05.22	CHF	1 000 000		1 000 000 <sup>4</sup>	1 160 200	0,24
SWITZERLAND 2.25000% 05-06.07.20	CHF	11 500 000	9 500 000	2 000 000	2 282 200	0,47
SWITZERLAND 3.00000% 04-12.05.19	CHF	1 000 000		1 000 000 <sup>4</sup>	1 149 100	0,24
TOTAL CAPITAL SA 2.62500% 06-06.10.14	CHF	1 000 000	1 000 000			
VERWALT & PRIVAT-BANK AG 2.50000% 10-27.05.16	CHF	1 000 000	1 000 000			
VP BANK AG 0.50000% 15-07.04.21	CHF	4 000 000		4 000 000	4 017 480	0,83
WINTERTHUR, CITY OF 0.15000% 15-27.03.23	CHF	5 000 000		5 000 000	4 987 500	1,03
ZUERCHER KANTONALBANK 2.12500% 10-05.02.18	CHF	1 000 000	1 000 000			
ZUERCHER KANTONALBANK 2.00000% 11-21.01.21	CHF	2 000 000	2 000 000			
ZUERCHER KANTONALBANK 1.25000% 12-31.01.22	CHF	2 000 000	2 000 000			
ZUERICH, CANTON OF 0.50000% 12-03.12.20	CHF	5 000 000		5 000 000	5 177 500	1,07
ZUERICH, CITY OF 0.25000% 14-21.08.19	CHF	9 555 000	4 555 000	5 000 000	5 070 000	1,05
<b>Total CHF</b>					<b>207 548 655</b>	<b>42,98</b>
<b>Total Anleihen, fester Zins</b>					<b>207 548 655</b>	<b>42,98</b>

**Anleihen, variabler Zins**

<b>CHF</b>						
ADUNO HOLDING AG 3M LIBOR+75BP 12-17.07.14	CHF	2 000 000	2 000 000			
ADUNO HOLDING AG 3M LIBOR+35BP 14-15.07.16	CHF	3 500 000		3 500 000	3 501 050	0,73
BANCO DE CHILE 3M LIBOR+60BP 13-18.07.16	CHF	4 000 000		4 000 000	4 004 000	0,83
BANCO SANTANDER CHILE SA 3M LIBOR+100BP 13-28.03.17	CHF	1 500 000		1 500 000	1 499 250	0,31
CREDIT SUISSE GROUP GUERNSEY IV-SUB 7.125%/VAR 12-22.03.22	CHF	1 000 000		1 000 000 <sup>4</sup>	1 079 500	0,22
KOREA LAND & HOUSING CORP 3M LIBOR+65BP 13-18.12.15	CHF	4 000 000		4 000 000	4 007 600	0,83
RAIFFEISEN SCHWEIZ GENOSSENSCHAFT 3M LIBOR+30BP 14-05.06.18	CHF	3 000 000		3 000 000	3 003 300	0,62
SCOR SE-SUB 5.250%/3M LIBOR+481.67BP 12-PRP	CHF	1 000 000		1 000 000	1 095 500	0,23
ZUERCHER KANTONALBANK 3M LIBOR+18BP 12-07.05.15	CHF	5 000 000		5 000 000	5 001 000	1,04
ZUERCHER KANTONALBANK 3M LIBOR+16BP 12-23.05.14	CHF	3 000 000	3 000 000			
ZUERCHER KANTONALBANK 3M LIBOR+10BP 13-29.01.18	CHF	3 000 000		3 000 000	3 022 500	0,63
ZUERICH, CANTON OF 3M LIBOR+3BP 14-07.03.17	CHF	5 000 000		5 000 000	5 038 500	1,04
ZURICH INSURANCE CO-SUB 4.625%/VAR 11-PRP	CHF	1 000 000		1 000 000	1 084 000	0,22
<b>Total CHF</b>					<b>32 336 200</b>	<b>6,70</b>
<b>Total Anleihen, variabler Zins</b>					<b>32 336 200</b>	<b>6,70</b>

**Wandelanleihen, fester Zins**

<b>CHF</b>						
HOCHDORF HOLDING LTD 3.00000% 11-30.05.16	CHF	500 000		500 000	536 000	0,10
<b>Total CHF</b>					<b>536 000</b>	<b>0,10</b>
<b>Total Wandelanleihen, fester Zins</b>					<b>536 000</b>	<b>0,10</b>

<b>Total Effekten, die an einer Börse gehandelt werden</b>	<b>459 310 510</b>	<b>95,11</b>
--	--------------------	--------------

**Effekten, die an einem andern geregelten Markt gehandelt werden**

**Anleihen, fester Zins**

<b>CHF</b>						
RSHB CAPITAL SA 3.12500% 12-17.08.15	CHF	1 000 000	1 000 000			
<b>Total CHF</b>						<b>0,00</b>
<b>Total Anleihen, fester Zins</b>						<b>0,00</b>

<b>Total Effekten, die an einem andern geregelten Markt gehandelt werden</b>	<b>0,00</b>
--	-------------

<b>Total Wertschriften</b>	<b>459 310 510</b>	<b>95,11</b>
----------------------------	--------------------	--------------

(davon ausgeliehen)	45 859 407	9,50
---------------------	------------	------

Bankguthaben auf Sicht	21 187 631	4,39
Derivative Finanzinstrumente	-1 012 163	-0,21
Sonstige Vermögenswerte	3 411 317	0,71
<b>Gesamtfondsvermögen</b>	<b>482 897 295</b>	<b>100,00</b>
Kurzfristige Bankverbindlichkeiten	-9 104 488	
Andere Verbindlichkeiten	-1 178 164	
<b>Nettofondsvermögen</b>	<b>472 614 643</b>	

<sup>1</sup> «Käufe» umfassen die Transaktionen: Gratistitel / Käufe / Konversionen / Namensänderungen / «Splits» / Stock-/Wahldividenden / Titelaufteilungen / Überträge / Umbuchungen infolge Redenominierung in Euro / Umtausch zwischen Gesellschaften / Zuteilung aus Bezugs-/Optionsrechten / Zuteilung von Bezugsrechten ab Basistiteln / Sacheinlagen

<sup>2</sup> «Verkäufe» umfassen die Transaktionen: Auslosungen / Ausbuchung infolge Verfall / Ausübung von Bezugs-/Optionsrechten / «Reverse splits» / Rückzahlungen / Überträge / Umbuchungen infolge Redenominierung in Euro / Umtausch zwischen Gesellschaften / Verkäufe / Sachauslagen

<sup>3</sup> Allfällige Abweichungen in den Totalisierungen sind auf Rundungsdifferenzen zurückzuführen

<sup>4</sup> Vollständig oder teilweise ausgeliehene Effekten (Securities Lending)

## Derivative Finanzinstrumente

Gemäss KKV-FINMA Art. 23

### Am Ende der Berichtsperiode offene engagementreduzierende Derivate

Instrument	Anzahl Kontrakte	Währung	Gebundene Basiswerte in Obligationen/Aktien in CHF	Variation Margin in CHF	In % des Vermögens
<b>Futures auf Zinsinstrumente/Obligationen</b>					
EURO-BUND FUTURE 08.06.15	-400	EUR	66 245 861	-753 768	-0.16
			66 245 861	-753 768	-0.16

Instrument	Anzahl Kontrakte	Währung	Gebundene Basiswerte in Obligationen/Aktien in CHF	Wiederbeschaffungswert in CHF	In % des Vermögens
<b>Optionen/Warrants auf Zinsinstrumente</b>					
EURO-BUND FUTURE PUT 155.00000 JUN 15 22.05.15	400	EUR	64 676 924	-200 290	-0.04
EURO-BUND FUTURE PUT 154.00000 JUN 15 22.05.15	400	EUR	64 259 654	-58 105	-0.01
			128 936 578	-258 395	-0.05

Obige Angaben können Rundungsdifferenzen enthalten.

### Während der Berichtsperiode getätigte engagementreduzierende Derivate

Instrument	Währung	Käufe/ Kontrakte	Verkäufe/ Kontrakte
<b>Optionen/Warrants auf Zinsinstrumente</b>			
EURO-BUND FUTURE PUT 143.50000 SEP 14 22.08.14	EUR	100	100
EURO-BUND FUTURE PUT 148.00000 DEC 14 21.11.14	EUR	200	200
EURO-BUND FUTURE PUT 153.00000 MAR 15 20.02.15	EUR	400	400
EURO-BUND FUTURE PUT 155.00000 JUN15 22.05.15	EUR	400	0
EURO-BUND FUTURE PUT 154.00000 JUN 15 22.05.15	EUR	400	0

Instrument	Währung	Käufe/ Kontrakte	Verkäufe/ Kontrakte
<b>Futures auf Zinsinstrumente/Obligationen</b>			
EURO-BUND FUTURE 06.06.14	EUR	800	550
EURO-BUND FUTURE 08.09.14	EUR	480	480
EURO-BUND FUTURE 08.12.14	EUR	3 750	3 750
EURO-BUND FUTURE 06.03.15	EUR	2 400	2 400
EURO-BUND FUTURE 08.06.15	EUR	545	945



## Ergänzende Angaben

### Derivative Finanzinstrumente

(Risikomessverfahren: Commitment-Ansatz I  
[Art. 34 KKV-FINMA])

Total der engementerhöhenden Positionen (Basiswertäquivalent) mit	in Fonds- währung	in % des Netto- fondsvermögens
Marktrisiken aufgeteilt in:		
– Aktienkursänderungsrisiko	–	–
– Zinsänderungsrisiko	–	–
– Kreditrisiko	–	–
– Währungsrisiko	–	–
<hr/>		
Total der engementreduzierenden Positionen (Basiswertäquivalent) mit	in Fonds- währung	in % des Netto- fondsvermögens
Marktrisiken aufgeteilt in:		
– Aktienkursänderungsrisiko	–	–
– Zinsänderungsrisiko	66 343 905.27	14,04%
– Kreditrisiko	–	–
– Währungsrisiko	–	–

### Pensionsgeschäfte

Die Fondsleitung tätigt keine Pensionsgeschäfte.

### Vergütung an die Fondsleitung

Pauschale Verwaltungskommission  
– Effektiv erhobene pauschale Verwaltungs-  
kommission: 1% p.a.;  
– Maximale pauschale Verwaltungskommission  
gemäss Fondsvertrag: 1% p.a.;  
berechnet auf dem durchschnittlichen Nettofonds-  
vermögen

### Ausgabe- und Rücknahmekommissionen

Effektiv erhobene Kommission:  
Ausgabe: 2%; Rücknahme: 0%

Maximale Kommission gemäss Fondsvertrag:  
Ausgabe: 5%; Rücknahme: 0%

### Soft Commission Arrangements

Die Fondsleitung hat keine Vereinbarungen bezüglich «soft commission arrangements» geschlossen.

### Portfolio Turnover Rate (PTR)

Diese Kennziffer wurde gemäss der «Richtlinie zur Berechnung und Offenlegung der TER und PTR» der Swiss Funds & Asset Management Association SFAMA in der aktuell gültigen Fassung berechnet. Die PTR gilt als Indikator für die Bedeutung der Nebenkosten, die bei Kauf und Verkauf von Anlagen erwachsen. Sie zeigt auf, wie viele Wert-schriften-Transaktionen freiwillig aufgrund gezielter Umschichtungen erfolgten, und zwar im Verhältnis zum durchschnittlichen Nettofondsvermögen. Dabei werden Transaktionen, die aufgrund von nicht beeinflussbaren Ausgaben und Rücknahmen resultierten, nicht berücksichtigt.

PTR: -2,91%

### Total Expense Ratio (TER)

Diese Kennziffer wurde gemäss der «Richtlinie zur Berechnung und Offenlegung der TER und PTR» der SFAMA in der aktuell gültigen Fassung berechnet und drückt die Gesamtheit derjenigen Kommissionen und Kosten, die laufend dem Fondsvermögen belastet werden (Betriebsaufwand), retrospektiv in einem %-Satz des Fondsvermögens aus.

TER für die letzten 12 Monate: 1,01%

### Grundsätze der Bewertung und der Nettoinventarwertberechnung

Siehe Erläuterungen zum Bericht.

### Auflegungsdatum

1.7.2004

### Umrechnungskurs

EUR 1 = CHF 1.043176

# FORTUNA Equity Fund Switzerland

Art übrige Fonds für traditionelle Anlagen

## Dreijahresvergleich

	ISIN	31.3.2015	31.3.2014	31.3.2013
Nettofondsvermögen in CHF		359 403 059.30	367 038 205.35	417 243 449.76
	<b>CH0011553598</b>			
Inventarwert pro Anteil in CHF		258.08	235.11	211.13
Anzahl Anteile im Umlauf		1 392 586,0000	1 561 146,0000	1 976 213,0000

## Performance

	Währung	2014/2015	2013/2014	2012/2013
FORTUNA Equity Fund Switzerland	CHF	10.1%	11.8%	25.0%
Benchmark:				
SPI – Swiss Performance Index	CHF	11.4%	13.2%	26.7%

Die historische Performance stellt keinen Indikator für die laufende oder zukünftige Performance dar.  
Die Performancedaten lassen die bei der Ausgabe und Rücknahme der Anteile erhobenen Kommissionen und Kosten unberücksichtigt.

## Bericht des Portfoliomanagers

Die Performance des FORTUNA Equity Fund Switzerland betrug während des Berichtsjahres 10,1% und widerspiegelte in etwa die Entwicklung des Referenzindex (Swiss Performance Index, 11,4%). Die Gewichtung der einzelnen Titel im Portfolio wurde das gesamte Jahr hindurch nahe an die Gewichtung der Titel in der Benchmark gehalten. Die Liquiditätsquote lag im gesamten Berichtszeitraum im Schnitt bei rund 0,6%.

## Struktur des Wertpapierportfolios

Die 10 grössten Emittenten in % des Gesamtfondsvermögens	
NOVARTIS AG	18,97
NESTLE SA	18,05
ROCHE Holding AG	14,57
UBS AG	4,84
Zurich Insurance Group AG	3,74
ABB Ltd	3,64
Cie Financiere Richemont SA	3,21
Credit Suisse Group AG	3,04
Swiss Re Ltd	2,45
Syngenta AG	2,34
Übrige	23,99
<b>Total</b>	<b>98,84</b>

Obige Prozentsätze können Rundungsdifferenzen enthalten.

Aufteilung nach Risikodomizil in % des Gesamtfondsvermögens	
Schweiz	98,48
Österreich	0,26
Vereinigte Staaten	0,10
Frankreich	0,00
<b>Total</b>	<b>98,84</b>

Obige Prozentsätze können Rundungsdifferenzen enthalten.

## Vermögensrechnung

	31.3.2015 CHF	31.3.2014 CHF
<b>Verkehrswerte</b>		
Bankguthaben		
– auf Sicht	2 595 462.20	2 164 636.57
Effekten		
– Aktien und andere Beteiligungspapiere	356 097 738.43	364 034 115.99
Sonstige Vermögenswerte	1 594 557.82	1 697 938.44
<b>Gesamtfondsvermögen</b>	<b>360 287 758.45</b>	<b>367 896 691.00</b>
Aufgenommene Kredite	-1 027.90	0.00
Andere Verbindlichkeiten	-883 671.25	-858 485.65
<b>Nettofondsvermögen</b>	<b>359 403 059.30</b>	<b>367 038 205.35</b>

## Erfolgsrechnung

	1.4.2014-31.3.2015 CHF	1.4.2013-31.3.2014 CHF
<b>Ertrag</b>		
Erträge der Bankguthaben	0	205.91
Negativzinsen	-2 741.74	0.00
Erträge der Effekten		
– aus Aktien und anderen Beteiligungspapieren	6 998 443.69	7 437 295.49
Ausgleichszahlungen aus Securities Lending	144 114.51	5 355.99
Kommissionserträge aus Securities Lending	20 776.45	3 463.08
Einkauf in laufende Nettoerträge bei der Ausgabe von Anteilen	85 580.01	59 701.51
<b>Total Ertrag</b>	<b>7 246 172.92</b>	<b>7 506 021.98</b>
<b>Aufwand</b>		
Passivzinsen	-205.95	0.00
Fondsvertragliche Kommissionsvergütung an die Fondsleitung	-3 757 106.50	-3 670 004.90
Sonstige Aufwendungen	-20.00	-20.00
Ausrichtung laufender Nettoerträge bei der Rücknahme von Anteilen	-220 890.12	-398 659.61
<b>Total Aufwand</b>	<b>-3 978 222.57</b>	<b>-4 068 684.51</b>
<b>Nettoertrag</b>	<b>3 267 950.35</b>	<b>3 437 337.47</b>
Realisierte Kapitalgewinne und -verluste	21 450 307.01	21 794 027.46
<b>Realisierter Erfolg</b>	<b>24 718 257.36</b>	<b>25 231 364.93</b>
Nicht realisierte Kapitalgewinne und -verluste	11 280 745.41	15 127 789.57
<b>Gesamterfolg</b>	<b>35 999 002.77</b>	<b>40 359 154.50</b>

## Verwendung des Erfolges

	1.4.2014-31.3.2015 CHF	1.4.2013-31.3.2014 CHF
Nettoertrag des Rechnungsjahres	3 267 950.35	3 437 337.47
Abzügl. Eidg. Verrechnungssteuer	-1 143 782.62	-1 203 068.11
<b>Zur Wiederanlage zurückbehaltener Ertrag</b>	<b>2 124 167.73</b>	<b>2 234 269.36</b>

### Veränderung des Nettofondsvermögens

	1.4.2014-31.3.2015	1.4.2013-31.3.2014
	CHF	CHF
Nettofondsvermögen zu Beginn des Rechnungsjahres	367 038 205.35	417 243 449.76
Abgeführte Verrechnungssteuer	-1 205 443.19	-1 505 983.27
Saldo aus dem Anteilverkehr	-42 428 705.63	-89 058 415.64
Gesamterfolg	35 999 002.77	40 359 154.50
<b>Nettofondsvermögen am Ende der Berichtsperiode</b>	<b>359 403 059.30</b>	<b>367 038 205.35</b>

### Entwicklung der Anteile im Umlauf

	1.4.2014-31.3.2015	1.4.2013-31.3.2014
	Anzahl	Anzahl
Bestand Anfang Rechnungsjahr	1 561 146,0000	1 976 213,0000
Ausgegebene Anteile	323 119,0000	213 844,0000
Zurückgenommene Anteile	-491 679,0000	-628 911,0000
<b>Bestand Ende Berichtsperiode</b>	<b>1 392 586,0000</b>	<b>1 561 146,0000</b>
Differenz zwischen den ausgegebenen und zurückgenommenen Anteilen	-168 560,0000	-415 067,0000

### Zur Wiederanlage zurückbehaltener Ertrag (Thesaurierung)

Thesaurierung per 11. Mai 2015

<b>Brutto Thesaurierungsbetrag</b>	<b>CHF</b>	<b>2.3466</b>
Abzüglich eidg. Verrechnungssteuer	CHF	-0.8213
<b>Thesaurierung netto pro Anteil</b>	<b>CHF</b>	<b>1.5253</b>

## Inventar des Fondsvermögens

Titel		31.03.2014 Anzahl/ Nominal	Käufe <sup>1</sup>	Verkäufe <sup>2</sup>	31.03.2015 Anzahl/ Nominal	Verkehrswert <sup>3</sup> in CHF	in % <sup>3</sup>
-------	--	----------------------------------	--------------------	-----------------------	----------------------------------	-------------------------------------	-------------------

### Effekten, die an einer Börse gehandelt werden

#### Inhaberaktien

<b>Österreich</b>							
AMS AG NPV (BR)	CHF	4 000		4 000			
AMS AG NPV (BR)	CHF		20 000		20 000	933 000	0,26
<b>Total Österreich</b>						<b>933 000</b>	<b>0,26</b>
<b>Frankreich</b>							
ZUEBLIN IMMO FRANCE EUR1.75	EUR	35			35	41	0,00
<b>Total Frankreich</b>						<b>41</b>	<b>0,00</b>
<b>Schweiz</b>							
AUTONEUM HLDG AG CHF0.05(REGD)	CHF	400			400	86 240	0,02
CHARLES VOGEL HLD CHF3.00 (BR)	CHF	3 000			3 000	38 250	0,01
DAETWYLER HLDG CHF0.05 (POST SUBDIVISION)	CHF		2 000		2 000	271 600	0,08
KUDELSKI SA CHF10(BR)	CHF	16 469		8 000	8 469	101 205	0,03
LIECHTENSTEINISCHE LANDESBANKCHF5 (BR)	CHF	4 150			4 150	158 115	0,04
PARGESA HLDGS SA CHF20(BR)(POST SUBD)	CHF	9 400		1 600	7 800 <sup>4</sup>	533 130	0,15
PHOENIX MECANO CHF1(BR)	CHF	200			200	108 000	0,03
SCHWEITER TECH CHF1	CHF	295			295	246 178	0,07
SIKA AG CHF0.60 (BR)	CHF	670	100	180	590	2 052 610	0,57
SWATCH GROUP CHF2.25(BR)	CHF	9 628	1 350	1 900	9 078 <sup>4</sup>	3 741 044	1,04
SWISS RE AG CHF0.10	CHF	104 962	7 000	18 300	93 662 <sup>4</sup>	8 813 594	2,45
VALARTIS GROUP AG CHF1	CHF	100			100	1 350	0,00
VETROPACK HLDG SA CHF50 (BR)	CHF	50			50	76 150	0,02
ZEHNDER GROUP CHF0.05	CHF	2 800			2 800	126 840	0,04
<b>Total Schweiz</b>						<b>16 354 305</b>	<b>4,54</b>
<b>Total Inhaberaktien</b>						<b>17 287 346</b>	<b>4,80</b>

#### Partizipationsscheine

<b>Schweiz</b>							
BASELÄNDSCHE KTBK PTG CHF100	CHF	100			100	90 300	0,03
LINDT & SPRUENGLI PTG CERT CHF10	CHF	308		35	273 <sup>4</sup>	1 423 695	0,40
SCHINDLER-HLDG AG PTG CERT CHF0.10(POST-SUBD)	CHF	13 700		2 200	11 500 <sup>4</sup>	1 860 700	0,52
<b>Total Schweiz</b>						<b>3 374 695</b>	<b>0,94</b>
<b>Total Partizipationsscheine</b>						<b>3 374 695</b>	<b>0,94</b>

#### Weitere Aktien

<b>Schweiz</b>							
ROCHE HLDGS AG GENUSSSCHEINE NPV	CHF	209 555	14 600	28 300	195 855	52 508 726	14,57
<b>Total Schweiz</b>						<b>52 508 726</b>	<b>14,57</b>
<b>Total Weitere Aktien</b>						<b>52 508 726</b>	<b>14,57</b>

#### Namensaktien

<b>Schweiz</b>							
ABB LTD CHF1.03(REGD)	CHF	691 500	42 000	98 000	635 500	13 110 365	3,64
ACTELION CHF0.50(REGD)	CHF	33 510	2 500	4 800	31 210	3 514 246	0,98
ADECCO SA CHF1(REGD)	CHF	46 606	8 500	6 400	48 706	3 945 186	1,10
ADV DIGITAL BROADC CHF0.25(REGD)	CHF	1 000		1 000			
ALLREAL HOLDING AG CHF50	CHF	3 266			3 266	463 772	0,13
ARYZTA AG CHF0.02 (REGD)	CHF	28 500		3 800	24 700	1 475 825	0,41
ASCOM HOLDING AG CHF0.50(REGD)	CHF	3 000	8 000		11 000	184 250	0,05
BACHEM HOLDING AG CHF0.05(REGD)CLS'B'	CHF	1 000			1 000	52 050	0,01
BALOISE-HLDGS CHF0.1(REGD)	CHF	16 117	2 500	4 100	14 517	1 868 338	0,52
BARRY CALLEBAUT AG CHF18.6 (REGD)	CHF	692	100	640	152 <sup>4</sup>	144 628	0,04
BASILEA PHARMACEUT CHF1(REGD)	CHF	3 139			3 139 <sup>4</sup>	347 487	0,10
BELIMO HOLDING AG CHF1(REGD)	CHF	130			130	274 300	0,08
BELLEVUE GROUP AG CHF0.1	CHF	700			700	9 625	0,00
BERNER KTBK CHF35(REGD)	CHF	1 000			1 000	205 700	0,06
BKW AG CHF2.5	CHF	3 000			3 000	101 700	0,03
BOBST GROUP AG CHF1 REGD	CHF	2 000			2 000	76 200	0,02
BQE CANT VAUDOISE CHF10.00(REGD)	CHF	710			710 <sup>4</sup>	396 180	0,11
BUCHER INDUSTRIES CHF0.20 (REGD)	CHF	2 306		500	1 806 <sup>4</sup>	423 688	0,12
BURCKHARDT COMPRES CHF2.5	CHF	1 236		400	836	313 918	0,09
CLARIANT CHF4.00(REGD)	CHF	106 630		23 600	83 030 <sup>4</sup>	1 614 103	0,45
CREDIT SUISSE GRP CHF0.04(REGD)	CHF	448 208	23 000	53 000	418 208 <sup>4</sup>	10 948 685	3,04
DKSH HOLDING LTD CHF0.1	CHF	11 800		3 000	8 800 <sup>4</sup>	698 720	0,19
DUFREY AG CHF5 (REGD)	CHF	7 575	1 335	900	8 010 <sup>4</sup>	1 155 843	0,32
EFG INTERNATIONAL CHF0.50 (REGD)	CHF	16 500			16 500 <sup>4</sup>	198 000	0,05
EMMI AG CHF10 (REGD)	CHF	557			557	187 291	0,05
EMS-CHEMIE HLDG AG CHF0.01(REGD)(POST RECON)	CHF	2 437		400	2 037 <sup>4</sup>	807 161	0,22
FLUGHAFEN ZÜRICH A CHF50	CHF	1 200			1 200 <sup>4</sup>	919 200	0,26
FORBO HLDGS AG CHF0.10(REGD)	CHF	500		160	340 <sup>4</sup>	394 060	0,11
GALENICA AG CHF0.10 (REGD)	CHF	1 287	120	200	1 207 <sup>4</sup>	1 025 950	0,28
GAM HOLDING AG CHF0.05 (REGD)	CHF	50 700		6 000	44 700	902 940	0,25
GATEGROUP HLDG AG CHF5.00 (REGD)	CHF	9 500			9 500	312 075	0,09
GEBERIT CHF0.10(REGD)	CHF	11 310	500	1 460	10 350 <sup>4</sup>	3 777 750	1,05

Jahresbericht per 31. März 2015  
FORTUNA Equity Fund Switzerland

Titel		31.03.2014 Anzahl/ Nominal	Käufe <sup>1</sup>	Verkäufe <sup>2</sup>	31.03.2015 Anzahl/ Nominal	Verkehrswert <sup>3</sup> in CHF	in % <sup>3</sup>
GEORG FISCHER AG CHF1.00 (REGD)	CHF	1 270		150	1 120	744 800	0,21
GIVAUDAN AG CHF10	CHF	2 505	80	320	2 265 <sup>4</sup>	3 990 930	1,11
HELVETIA HOLDING CHF0.10 (REGD)	CHF	1 900	252	301	1 851 <sup>4</sup>	968 999	0,27
HOLCIM CHF2(REGD)	CHF	67 609	1 500	7 300	61 809 <sup>4</sup>	4 490 424	1,25
HUBER & SUHNER AG CHF0.25	CHF	4 300			4 300	196 510	0,05
IMPLENIA AG CHF1.90 (REGD)	CHF	3 000			3 000	191 400	0,05
INFICON HOLDING AG CHF5(REGD)	CHF	458			458 <sup>4</sup>	159 041	0,04
JULIUS BAER GRUPPE CHF0.02 (REGD)	CHF	66 700	4 700	9 000	62 400 <sup>4</sup>	3 042 624	0,84
KABA HOLDINGS AG CHF5.20'B'(REGD)	CHF	1 162			1 162 <sup>4</sup>	680 351	0,19
KARDEX AG CHF11.00 (REGD)	CHF	4 200			4 200	235 620	0,07
KOMAX CHF0.10(REGD)	CHF	600			600	101 580	0,03
KUEHNE&NAGEL INTL CHF1(REGD)(POST-SUBD)	CHF	17 600		2 200	15 400 <sup>4</sup>	2 225 300	0,62
KUONI REISEN HLDG CHF1 SER'B'(REGD)	CHF	1 185			1 185 <sup>4</sup>	378 608	0,11
LINDT & SPRUENGLI CHF100(REGD)	CHF	34	3	7	30 <sup>4</sup>	1 845 000	0,51
LOGITECH INTL CHF0.25(REGD) (POST-SUBD)	CHF	53 000		9 000	44 000 <sup>4</sup>	565 400	0,16
LONZA GROUP AG CHF1 (REGD)	CHF	16 909	8 500	10 900	14 509 <sup>4</sup>	1 762 840	0,49
LUZERNER KTBK CHF42	CHF	786			786	280 209	0,08
MEYER BURGER TECHN CHF0.05	CHF	25 000			25 000 <sup>4</sup>	154 250	0,04
MICRONAS SEMICONDU CHF0.05(REGD)	CHF	9 067			9 067 <sup>4</sup>	55 581	0,02
MOBIMO HLDG AG CHF29(REGD)	CHF	1 560			1 560	357 864	0,10
NATIONALE SUISSE CHF0.40 (ACCEPTANCE LINE)	CHF		3 700	3 700			
NESTLE SA CHF0.10(REGD)	CHF	960 580	58 700	133 500	885 780	65 016 252	18,05
NOBEL BIO CARE AG CHF0.40(REGD)	CHF	40 000		40 000			
NOVARTIS AG CHF0.50(REGD)	CHF	805 750	42 200	137 200	710 750	68 338 613	18,97
OC OERLIKON CORP CHF1.00(REGD)	CHF	56 000	15 000	15 000	56 000	632 800	0,18
ORASCOM DEVELOPMEN CHF23.85 (REGD)	CHF	10 000			10 000 <sup>4</sup>	164 000	0,05
PANALPINA WELT AG CHF 0.1 (REGD)	CHF	4 000			4 000 <sup>4</sup>	567 600	0,16
PARTNERS GROUP HLG CHF0.01 (REGD)	CHF	6 000		900	5 100	1 481 550	0,41
PSP SWISS PROPERTY CHF0.10 (REGD)	CHF	13 100		1 600	11 500	1 053 975	0,29
PUBLIGROUPE AG CHF1(REGD)	CHF	1 000		1 000			
RICHEMONT(CIE FIN) CHF1.00 (REG) SER 'A'	CHF	154 675	15 300	22 200	147 775 <sup>4</sup>	11 570 783	3,21
RIETER HOLDING AG CHF5	CHF	1 217			1 217	187 905	0,05
SCHAFFNER HLDG AG CHF50(REGD)	CHF	550			550	137 638	0,04
SCHINDLER-HLDG AG CHF0.1(REGD)(POST-SUBD)	CHF	6 730		1 000	5 730	911 643	0,25
SCHMOLZ & BICKENBA CHF0.5(REGD)	CHF	176 000			176 000 <sup>4</sup>	168 960	0,05
SCHWEIZ NATL VERS GES AG CHF0.4 (REGD)	CHF	2 000	1 700	3 700			
SFS GROUP AG CHF0.1	CHF		3 555		3 555	257 915	0,07
SGS LTD CHF1(REGD)	CHF	1 630	50	190	1 490	2 771 400	0,77
SIEGFRIED HLDG AG CHF2(REGD)	CHF	140			140 <sup>4</sup>	20 818	0,01
SONOVA HOLDING AG	CHF	15 500	5 000	1 500	19 000 <sup>4</sup>	2 570 700	0,71
ST GALLER KTBK CHF70 (REGD)	CHF	700			700	241 675	0,07
STRAUMANN HLDG CHF0.1(REGD)	CHF	2 400	2 100	2 000	2 500	665 000	0,18
SULZER AG CHF0.01	CHF	6 510	1 500	2 500	5 510	589 570	0,16
SUNRISE COMMUNICA CHF1	CHF		8 000		8 000	673 600	0,19
SWATCH GROUP CHF0.45(REGD)	CHF	16 701			16 701 <sup>4</sup>	1 361 132	0,38
SWISS LIFE HLDG CHF5.1(REGD)	CHF	9 460	2 900	800	11 560 <sup>4</sup>	2 780 180	0,77
SWISS PRIME SITE CHF15.3 (REGD)	CHF	19 700		2 500	17 200	1 453 400	0,40
SWISSCOM AG CHF1(REGD)	CHF	6 700	1 200	1 000	6 900 <sup>4</sup>	3 895 050	1,08
SWISSLOG HOLDING CHF0.01(REGD)	CHF	30 000		30 000			
SWISSQUOTE GP HLDG CHF0.20 (REGD)	CHF	1 740			1 740	47 241	0,01
SYNGENTA CHF0.1(REGD)	CHF	28 120	2 300	4 900	25 520 <sup>4</sup>	8 439 464	2,34
TAMEDIA AG CHF10 (REGD)	CHF	694			694	118 119	0,03
TECAN GROUP AG CHF0.10(REGD)	CHF	4 500		900	3 600 <sup>4</sup>	459 000	0,13
TEMENOS GROUP AG CHF5(REGD)(CHF)	CHF	20 984		3 500	17 484	585 714	0,16
TRANSOCEAN LTD COM CHF15	CHF	102 500		8 000	94 500 <sup>4</sup>	1 328 670	0,37
UBS AG CHF0.1	CHF	1 070 700	61 500	1 132 200			
UBS GROUP CHF0.10 (REGD)	CHF		1 118 200	167 000	951 200	17 425 984	4,84
VALIANT HOLDING AG CHF3.30(REGD)	CHF	4 600			4 600	377 660	0,10
VALORA HOLDING CHF1(REGD)	CHF	959			959	208 103	0,06
VONTOBEL HLDGS AG CHF1(REGD)	CHF	8 000			8 000 <sup>4</sup>	330 000	0,09
ZUEBLIN IMMO HLDG CHF1.00 (REGD)	CHF	2 000			2 000	2 200	0,00
ZURICH INSURANCE GRP CHF0.10	CHF	44 220	2 700	6 050	40 870	13 458 491	3,74
<b>Total Schweiz</b>						<b>282 569 372</b>	<b>78,43</b>
<b>Vereinigte Staaten</b>							
CEMBRA MONEY BANK CHF1.00 (REGD)	CHF	6 000			6 000 <sup>4</sup>	357 600	0,10
WEATHERFORD INT LT CHF0.01	CHF	239 200		239 200			
<b>Total Vereinigte Staaten</b>						<b>357 600</b>	<b>0,10</b>
<b>Total Namensaktien</b>						<b>282 926 972</b>	<b>78,53</b>
<b>Anrechte</b>							
<b>Schweiz</b>							
DUFY AG RIGHTS 07.07.14	CHF		7 575	7 575			
<b>Total Schweiz</b>							<b>0,00</b>
<b>Total Anrechte</b>							<b>0,00</b>
<b>Total Effekten, die an einer Börse gehandelt werden</b>						<b>356 097 738</b>	<b>98,84</b>

Titel	31.03.2014 Anzahl/ Nominal	Käufe <sup>1</sup>	Verkäufe <sup>2</sup>	31.03.2015 Anzahl/ Nominal	Verkehrswert <sup>3</sup> in CHF	in % <sup>3</sup>
-------	----------------------------------	--------------------	-----------------------	----------------------------------	-------------------------------------	-------------------

#### Effekten, die nicht an einer Börse oder einem andern geregelten Markt gehandelt werden

##### Inhaberaktien

<b>Schweiz</b>						
UBS AG CHF0.10(TEND SHS)20/11/14	CHF	1 112 200	1 112 200			
<b>Total Schweiz</b>						<b>0,00</b>
<b>Total Inhaberaktien</b>						<b>0,00</b>

##### Namensaktien

<b>Schweiz</b>						
NOBEL BIO CARE AG CHF0.4(2ND LINE)	CHF	40 000	40 000			
<b>Total Schweiz</b>						<b>0,00</b>
<b>Total Namensaktien</b>						<b>0,00</b>

<b>Total Effekten, die nicht an einer Börse oder einem andern geregelten Markt gehandelt werden</b>						<b>0,00</b>
---	--	--	--	--	--	-------------

<b>Total Wertschriften</b>					<b>356 097 738</b>	<b>98,84</b>
(davon ausgeliehen)					24 952 529	6,93)
Bankguthaben auf Sicht					2 595 462	0,72
Sonstige Vermögenswerte					1 594 558	0,44
<b>Gesamtfondsvermögen</b>					<b>360 287 758</b>	<b>100,00</b>
Kurzfristige Bankverbindlichkeiten					-1 028	
Andere Verbindlichkeiten					-883 671	
<b>Nettofondsvermögen</b>					<b>359 403 059</b>	

<sup>1</sup> «Käufe» umfassen die Transaktionen: Gratistitel / Käufe / Konversionen / Namensänderungen / «Splits» / Stock-/Wahldividenden / Titelaufteilungen / Überträge / Umbuchungen infolge Redenominierung in Euro / Umtausch zwischen Gesellschaften / Zuteilung aus Bezugs-/Optionsrechten / Zuteilung von Bezugsrechten ab Basistiteln / Sacheinlagen

<sup>2</sup> «Verkäufe» umfassen die Transaktionen: Auslosungen / Ausbuchung infolge Verfall / Ausübung von Bezugs-/Optionsrechten / «Reverse splits» / Rückzahlungen / Überträge / Umbuchungen infolge Redenominierung in Euro / Umtausch zwischen Gesellschaften / Verkäufe / Sachauslagen

<sup>3</sup> Allfällige Abweichungen in den Totalisierungen sind auf Rundungsdifferenzen zurückzuführen

<sup>4</sup> Vollständig oder teilweise ausgeliehene Effekten (Securities Lending)



## **Ergänzende Angaben**

### **Derivative Finanzinstrumente**

(Risikomessverfahren: Commitment-Ansatz I  
[Art. 34 KKV-FINMA])

Per Bilanzstichtag waren keine Kontrakte in  
derivativen Finanzinstrumenten offen.

### **Pensionsgeschäfte**

Die Fondsleitung tätigt keine Pensionsgeschäfte.

### **Vergütung an die Fondsleitung**

Pauschale Verwaltungskommission  
– Effektiv erhobene pauschale Verwaltungs-  
kommission: 1% p.a.;  
– Maximale pauschale Verwaltungskommission  
gemäss Fondsvertrag: 1% p.a.;  
berechnet auf dem durchschnittlichen Nettofonds-  
vermögen

### **Ausgabe- und Rücknahmekommissionen**

Effektiv erhobene Kommission:  
Ausgabe: 2%; Rücknahme: 0%

Maximale Kommission gemäss Fondsvertrag:  
Ausgabe: 5%; Rücknahme: 0%

### **Soft Commission Arrangements**

Die Fondsleitung hat keine Vereinbarungen bezüg-  
lich «soft commission arrangements» geschlossen.

### **Portfolio Turnover Rate (PTR)**

Diese Kennziffer wurde gemäss der «Richtlinie zur  
Berechnung und Offenlegung der TER und PTR»  
der Swiss Funds & Asset Management Association  
SFAMA in der aktuell gültigen Fassung berechnet.  
Die PTR gilt als Indikator für die Bedeutung der  
Nebenkosten, die bei Kauf und Verkauf von  
Anlagen erwachsen. Sie zeigt auf, wie viele  
Wertschriften-Transaktionen freiwillig aufgrund  
gezielter Umschichtungen erfolgten, und zwar im  
Verhältnis zum durchschnittlichen Nettofondsver-  
mögen. Dabei werden Transaktionen, die aufgrund  
von nicht beeinflussbaren Ausgaben und Rücknah-  
men resultierten, nicht berücksichtigt.

PTR: -31,20%

### **Total Expense Ratio (TER)**

Diese Kennziffer wurde gemäss der «Richtlinie  
zur Berechnung und Offenlegung der TER und  
PTR» der SFAMA in der aktuell gültigen Fassung  
berechnet und drückt die Gesamtheit derjeni-  
gen Kommissionen und Kosten, die laufend dem  
Fondsvermögen belastet werden (Betriebsaufwand),  
retrospektiv in einem %-Satz des Fondsvermögens  
aus.

TER für die letzten 12 Monate: 1,01%

### **Grundsätze der Bewertung und der Nettoinventarwertberechnung**

Siehe Erläuterungen zum Bericht.

### **Auflegungsdatum**

1.2.2001

### **Umrechnungskurs**

EUR 1 = CHF 1.043176

# Erläuterungen zum Bericht

## Zusammensetzung der Customized Benchmark

### FORTUNA Anlagefonds

Benchmarks	Gewichtung
SPI CHF	7,00%
SBI AAA-BBB 1-3 T	16,00%
SBI AAA-BBB 3-5 T	16,00%
SBI AAA-BBB 5-7 T	12,00%
SBI AAA-BBB 7-10 T	11,00%
SBI AAA-BBB 10+ T	10,00%
Topix JPY	0,50%
MSCI Far East	0,30%
S&P 500 Net Total Return in USD	3,20%
EURO STOXX 50 EU in CHF	2,70%
MSCI United Kingdom Index	1,30%
JPM Govt Bond Germany 5-10 Euro	20,00%
<b>Total</b>	<b>100,00%</b>

### FORTUNA Bond Fund CHF

Benchmarks	Gewichtung
SBI AAA-BBB 1-3 T	20,00%
SBI AAA-BBB 3-5 T	30,00%
SBI AAA-BBB 5-7 T	25,00%
SBI AAA-BBB 7-10 T	20,00%
SBI AAA-BBB 10+ T	5,00%
<b>Total</b>	<b>100,00%</b>

## Grundsätze der Bewertung und der Nettoinventarwertberechnung

### Grundsätze der Bewertung

1. Der Nettoinventarwert des Anlagefonds wird zum Verkehrswert auf Ende des Rechnungsjahres sowie für jeden Tag, an dem Anteile ausgegeben oder zurückgenommen werden, in Schweizer Franken berechnet. Für Tage, an welchen die Börsen bzw. Märkte der Hauptanlageländer des Anlagefonds geschlossen sind (z.B. Banken- und Börsenfeiertage), findet keine Berechnung des Fondsvermögens statt.
2. An einer Börse oder an einem anderen geregelten, dem Publikum offen stehenden Markt gehandelte Anlagen sind mit den am Hauptmarkt bezahlten aktuellen Kursen zu bewerten. Andere Anlagen oder Anlagen, für die keine aktuellen Kurse verfügbar sind, sind mit dem Preis zu bewerten, der bei sorgfältigem Verkauf im Zeitpunkt der Schätzung wahrscheinlich erzielt würde. Die Fondsleitung wendet in diesem Fall zur Ermittlung des Verkehrswertes angemessene und in der Praxis anerkannte Bewertungsmodelle und -grundsätze an.

3. Offene kollektive Kapitalanlagen werden mit ihrem Rücknahmepreis bzw. Nettoinventarwert bewertet. Werden sie regelmässig an einer Börse oder an einem anderen geregelten, dem Publikum offen stehenden Markt gehandelt, so kann die Fondsleitung diese gemäss Ziff. 2 bewerten.
4. Der Wert von Geldmarktinstrumenten, welche nicht an einer Börse oder an einem anderen geregelten, dem Publikum offen stehenden Markt gehandelt werden, wird wie folgt bestimmt: Der Bewertungspreis solcher Anlagen basiert auf der jeweils relevanten Zinskurve. Die auf der Zinskurve basierende Bewertung bezieht sich auf den Komponenten-Zinssatz und Spread. Dabei werden folgende Grundsätze angewandt: Für jedes Geldmarktinstrument werden die der Restlaufzeit nächsten Zinssätze intrapoliert. Der dadurch ermittelte Zinssatz wird unter Zuzug eines Spreads, welcher die Bonität des zugrundeliegenden Schuldners wiedergibt, in einen Marktkurs konvertiert. Dieser Spread wird bei signifikanter Änderung der Bonität des Schuldners angepasst.
5. Bankguthaben werden mit ihrem Forderungsbetrag plus aufgelaufene Zinsen bewertet. Bei wesentlichen Änderungen der Marktbedingungen oder der Bonität wird die Bewertungsgrundlage für Bankguthaben auf Zeit den neuen Verhältnissen angepasst.
6. Derivative Finanzinstrumente, welche an einer Börse oder an einem anderen geregelten, dem Publikum offen stehenden Markt gehandelt werden, sind mit den am Hauptmarkt bezahlten aktuellen Kursen zu bewerten. Derivative Finanzinstrumente, welche nicht an einer Börse oder an einem anderen geregelten, dem Publikum offen stehenden Markt gehandelt werden (OTC-Derivate), sind mit dem Preis zu bewerten, der bei sorgfältigem Verkauf im Zeitpunkt der Schätzung wahrscheinlich erzielt würde. Die Fondsleitung wendet in diesem Fall zur Ermittlung des Verkehrswertes angemessene und in der Praxis anerkannte Bewertungsmodelle und -grundsätze an.

### Grundsätze der Nettoinventarwertberechnung

Der Nettoinventarwert eines Anteils ergibt sich aus dem Verkehrswert des Fondsvermögens, vermindert um allfällige Verbindlichkeiten des Anlagefonds, dividiert durch die Anzahl der im Umlauf befindlichen Anteile. Er wird auf zwei Stellen nach dem Komma gerundet.

# Vertriebs- und Zahlstellen

## Vertriebsstellen

Fortuna Investment AG 8134 Adliswil 1	Soodmattenstrasse 10	058/472 53 05
GENERALI Versicherungen 8134 Adliswil 1	Soodmattenstrasse 10	058/472 44 44

## Agenturen

5001 Aarau	Rain 35	058/473 90 30
8134 Adliswil	Soodmattenstrasse 2	058/472 75 00
6340 Baar	Zugerstrasse 76a	058/473 09 99
4003 Basel	Schützengraben 21	058/473 37 00
6501 Bellinzona	Via Lugano 22	058/471 60 60
3001 Bern	Monbijoustrasse 29	058/473 32 22
2502 Bienne	Rue de la Gare 14	058/473 74 52
7007 Chur	Ringstrasse 18	058/473 84 71
2800 Delémont	Rue des Moulins 9	058/471 49 49
1701 Fribourg	Rue Georges-Jordil 1	058/471 28 18
1215 Genève 15	I.C.C. Rte de Pré-Bois 20	058/471 07 00
1211 Genève 26	Route des Acacias 47	058/471 37 37
1211 Genève 3	Rue du Rhône 67	058/471 94 94
1005 Lausanne	Place de la Riponne 3	058/471 34 84
1052 Le Mont-sur-Lausanne	Rue du Village 10	058/471 25 25
6901 Lugano	Via Pessina 13	058/471 92 92
6904 Lugano	Via Trevano 78	058/471 17 17
6002 Luzern	Nidfelfdstrasse 12	058/473 18 18
1870 Monthey 1	Rue du Coppet 3	058/471 36 00
1820 Montreux 2	Avenue du Casino 50	058/471 47 00
2001 Neuchâtel	Faubourg de 'Hôpital 1	058/471 96 66
1260 Nyon 1	Avenue Perdttemps 23	058/471 44 44
4600 Olten	Ziegelfeldstrasse 36	058/473 38 38
8640 Rapperswil	Alte Jonastrasse 24	058/473 89 50
9494 Schaan	Zollstrasse 13	00423 239 72 72
1951 Sion	Avenue de la Gare 32	058/471 78 10
9001 St. Gallen	Bahnhofstrasse 11	058/473 36 36
3601 Thun	Burgstrasse 20	058/473 06 15
8409 Winterthur	Stegackerstrasse 6	058/473 16 66
1400 Yverdon-les-Bains	Rue du Milieu 7	058/471 09 61
8008 Zürich	Mühlebachstrasse 7	058/473 91 20

## Zahlstellen

BSI AG, 6900 Lugano mit sämtlichen Geschäftsstellen in der Schweiz	Via Magatti 2	091/809 31 11
---	---------------	---------------