

IAM Funds

IAM - ASSET ALLOCATION FUND
IAM - EMERGING MARKETS FUND
IAM - EUROPEAN EQUITY FUND
IAM - GLOBAL EQUITY FUND
IAM - GOLD & METALS FUND
IAM - SWISS EQUITY FUND
IAM - IMMO SECURITIES FUND

Rapports semi-annuels 2010

au 30 juin 2010 (non-révisés)

DES FONDS DE PLACEMENT DE DROIT SUISSE

créés pour le compte d'IAM Independent Asset Management SA, Genève, gestionnaire et distributeur officiel
Direction de fonds: Swiss & Global Asset Management SA, Zurich

Contenu

	Page
Organisation et administration	3
Annexe au Rapport	4
Dépositaires	8
IAM - ASSET ALLOCATION FUND	CIA
IAM - EMERGING MARKETS FUND	CIM
IAM - EUROPEAN EQUITY FUND	CIE
IAM - GLOBAL EQUITY FUND	CIG
IAM - GOLD & METALS FUND	CIO
IAM - SWISS EQUITY FUND	CIS
IAM - IMMO SECURITIES FUND	IMF
Adresses	

Direction de fonds

Swiss & Global Asset Management SA (Swiss & Global)
Hohlstrasse 602
8048 Zurich

Conseil d'administration

Martin Jufer, Président du conseil d'administration Swiss & Global
Head Products and Services
Swiss & Global Asset Management SA, Zurich

Michele Porro, Membre du conseil d'administration Swiss & Global
Head Sales and Distribution
Swiss & Global Asset Management SA, Zurich

Stefan Angele, Membre du conseil d'administration Swiss & Global
Head Investment Management
Swiss & Global Asset Management SA, Zurich

Roman Aschwanden, Membre du conseil d'administration Swiss & Global
Head Portfolio Management Global
GAM (Suisse) SA, Zurich

Direction

Philippe Keller, Gérant d'affaires Swiss & Global
Christoph Widmer, Gérant d'affaires adjoint Swiss & Global

Scilla Huang Sun, Membre de la gérance
Daniel Koller, Membre de la gérance
Beat Egger, Membre de la gérance
Rolf Aeberhard, Membre de la gérance

Banque dépositaire / Agent de transfert

Banque Julius Baer & Cie SA
Bahnhofstrasse 36
8001 Zurich

Société d'audit

KPMG SA
Badenerstrasse 172
8004 Zurich

Gestionnaire

IAM Independent Asset Management SA
Rue de la Confédération 15
1211 Genève

Autres tâches déléguées

Une partie des fonctions d'administration du fonds a été déléguée à la succursale zurichoise de RBC Dexia Investor Services Bank S.A., Esch-sur-Alzette.

Principes comptables

Consolidation des comptes

Le rapport annuel a été produit conformément aux exigences de la loi fédérale du 23 juin 2006 sur les placements collectifs de capitaux.

Le profit net/la perte nette réalisé(e) résultant des ventes de titres a été déterminé(e) selon les coûts d'achats moyens. Les coûts des titres qui ont été acquis dans une monnaie étrangère, ont été déterminés à l'examen du cours au jour de la transaction. Les autres pertes et produits sont comptabilisés par jour.

Accord de partage de frais et avantages pécuniaires ("soft commissions")

Il n'existe pas d'accord de partage de frais.

La direction des fonds n'a pas conclu d'accords concernant des rétrocessions sous forme de "soft commissions".

Évaluation de la valeur nette d'inventaire

IAM – Asset Allocation Fund

1. La fortune du fonds de placement est calculée à la valeur vénale à la fin de l'exercice ainsi qu'à chaque jour pendant lequel les parts sont émises ou remboursées.
2. En ce qui concerne les valeurs mobilières cotées ou les autres valeurs mobilières négociées sur un marché réglementé ouvert au public, la valeur vénale correspond par principe à la valeur du cours et, pour les parts de fonds, à la valeur d'inventaire. Dans tous les autres cas, la valeur vénale d'un objet ou d'un droit correspond au prix qui aurait vraisemblablement été obtenu lors de la vente soignée au moment de l'évaluation.
3. La valeur d'inventaire d'une part découle de la valeur vénale de la fortune du fonds, déduction faite des éventuels engagements du fonds de placement, divisée par le nombre des parts se trouvant en circulation.

IAM – Emerging Markets Fund

1. La fortune du fonds de placement est calculée à la valeur vénale à la fin de l'exercice ainsi qu'à chaque jour pendant lequel les parts sont émises ou remboursées.
2. En ce qui concerne les valeurs mobilières cotées ou les autres valeurs mobilières resp. OPALS négociés sur un marché réglementé ouvert au public, la valeur vénale correspond par principe à la valeur du cours et, pour les parts de fonds, à la valeur d'inventaire. Dans tous les autres cas, la valeur vénale d'un objet ou d'un droit correspond au prix qui aurait vraisemblablement été obtenu lors de la vente soignée au moment de l'évaluation.
3. La valeur d'inventaire d'une part découle de la valeur vénale de la fortune du fonds, déduction faite des éventuels engagements du fonds de placement, divisée par le nombre des parts se trouvant en circulation.

IAM – European Equity Fund

1. La fortune du fonds de placement est calculée à la valeur vénale à la fin de l'exercice ainsi qu'à chaque jour pendant lequel les parts sont émises ou remboursées.
2. En ce qui concerne les valeurs mobilières cotées ou les autres valeurs mobilières négociées sur un marché réglementé ouvert au public, la valeur vénale correspond par principe à la valeur du cours. Dans tous les autres cas, la valeur vénale d'un objet ou d'un droit correspond au prix qui aurait vraisemblablement été obtenu lors de la vente soignée au moment de l'évaluation.
3. La valeur d'inventaire d'une part découle de la valeur vénale de la fortune du fonds, déduction faite des éventuels engagements du fonds de placement, divisée par le nombre des parts se trouvant en circulation.

IAM – Global Equity Fund

1. La fortune du fonds de placement est calculée à la valeur vénale à la fin de l'exercice ainsi qu'à chaque jour pendant lequel les parts sont émises ou remboursées.
2. En ce qui concerne les valeurs mobilières cotées ou les autres valeurs mobilières resp. OPALS négociés sur un marché réglementé ouvert au public, la valeur vénale correspond par principe à la valeur du cours. Dans tous les autres cas, la valeur vénale d'un objet ou d'un droit correspond au prix qui aurait vraisemblablement été obtenu lors de la vente soignée au moment de l'évaluation.
3. La valeur d'inventaire d'une part découle de la valeur vénale de la fortune du fonds, déduction faite des éventuels engagements du fonds de placement, divisée par le nombre des parts se trouvant en circulation.

IAM – Gold & Metals Fund

1. La fortune du fonds de placement est calculée dans l'unité de compte du fonds de placement, le franc suisse à la valeur vénale à la fin de l'exercice ainsi qu'à chaque jour pendant lequel les parts sont émises ou remboursées. Les jours pendant lesquels les Bourses des pays des principaux placements du fonds de placement sont fermées (par exemple les jours fériés bancaires et boursiers), aucune évaluation de la fortune du fonds n'a lieu.
2. Les placements cotés ou négociés sur un autre marché réglementé ouvert au public sont à évaluer aux cours actuels payés sur le marché principal. Les autres objets ou droits ou placements pour lesquels aucun cours actuel n'est disponible sont à évaluer au prix qui aurait été vraisemblablement obtenu lors de la vente soignée au moment de l'estimation. Afin de déterminer la valeur vénale, la direction du fonds applique, dans ce cas, des modèles et des principes d'évaluation appropriés et reconnus dans la pratique.
3. La valeur d'inventaire d'une part découle de la valeur vénale de la fortune du fonds, déduction faite de ses éventuels engagements, divisée par le nombre des parts se trouvant en circulation, un arrondi à 2 décimales étant opéré à chaque fois.

IAM – Swiss Equity Fund

1. La fortune du fonds de placement est calculée à la valeur vénale à la fin de l'exercice ainsi qu'à chaque jour pendant lequel les parts sont émises ou remboursées.
2. En ce qui concerne les valeurs mobilières cotées ou les autres valeurs mobilières négociées sur un marché réglementé ouvert au public, la valeur vénale correspond par principe à la valeur du cours. Dans tous les autres cas, la valeur vénale d'un objet ou d'un droit correspond au prix qui aurait vraisemblablement été obtenu lors de la vente soigneuse au moment de l'évaluation.
3. La valeur d'inventaire d'une part découle de la valeur vénale de la fortune du fonds, déduction faite des éventuels engagements du fonds de placement, divisée par le nombre des parts se trouvant en circulation.

IAM – Immo Securities Fund

1. La fortune du fonds de placement et la partie de la fortune de chaque classe individuelle de parts (taux) sont calculées à la valeur vénale à la fin de l'exercice ainsi qu'à chaque jour pendant lequel les parts sont émises ou remboursées en francs suisses. Pour les jours pendant lesquels les Bourses resp. les marchés des pays des principaux placements du fonds de placement sont fermés (par exemple les jours fériés bancaires et boursiers), aucune évaluation de la fortune du fonds n'a lieu.
2. Les placements négociés sur une Bourse ou sur un autre marché réglementé ouvert au public sont à évaluer aux cours actuels payés sur le marché principal. Les autres objets ou droits ou placements pour lesquels aucun cours actuel n'est disponible sont à évaluer au prix qui aurait été vraisemblablement obtenu lors de la vente soignée au moment de l'estimation. Afin de déterminer la valeur vénale, la direction du fonds applique, dans ce cas, des modèles et des principes d'évaluation appropriés et reconnus dans la pratique.
3. Les fonds de placement ouverts sont évalués à leur prix de rachat resp. leur valeur d'inventaire. Si ceux-ci sont négociés régulièrement à une Bourse ou sur un autre marché réglementé ouvert au public, la direction du fonds peut l'évaluer selon le chiff. 2.
4. La valeur des instruments de marché monétaire qui ne sont pas négociés sur une Bourse ou sur un autre marché réglementé ouvert au public est déterminée de la manière suivante: Le prix d'évaluation de tels placements est, en partant du prix net d'acquisition, comparé successivement au prix de rachat en tenant compte sous forme constante des rendements des placements calculés de la sorte. En cas de variations considérables des conditions de marché, la base d'évaluation des placements individuels est adaptée aux nouveaux rendements du marché. Dans ce contexte, en l'absence de prix actuel du marché, c'est en général avec l'évaluation d'instruments du marché monétaire présentant les mêmes caractéristiques (qualité et siège de l'émetteur, devise d'émission, durée) que la comparaison sera faite.

5. Les avoirs bancaires sont évalués à leur montant de créance plus les intérêts en cours. En cas de variations considérables des conditions de marché, la base d'évaluation est adaptée aux nouveaux rendements du marché à l'heure actuelle des avoirs bancaires.
6. La valeur d'inventaire d'une partie d'une classe d'actions au sens du § 6 de règlement du fonds provient de la cotation incombant à la classe d'action concernée de la fortune du fonds réduite d'éventuels engagements de celle-ci qui sont affectés à la classe de parts concernée, divisée par le nombre de parts en circulation de la classe de parts correspondante. Elle est arrondie à 1/100e de l'unité de compte.
7. La part de la valeur vénale de la fortune nette du fonds (fortune totale du fonds, déduction faite des engagements) qui est à imputer à chaque classe de parts est déterminée la première fois lors de la première émission de plusieurs classes de parts (lorsque celles-ci ont lieu simultanément) resp. de la première émission d'une autre classe de parts sur la base des valeurs correspondantes entrant dans le fonds pour chaque classe de parts. La partie est calculée de nouveau à chaque fois lors de la survenance des événements suivants:
 - (a) lors de l'émission et du rachat des parts;
 - (b) au jour d'échéance des versements pour autant que (i) de tels versements n'incombent qu'à des classes de parts individuelles (classes de versements) ou pour autant que (ii) les versements des différentes classes de part s'effectuent en pour-cent de leur différente valeur nette d'inventaire ou pour autant que (iii) des retenues différentes de commissions ou de frais incombent aux versements des différentes classes de parts en pourcentage du versement;
 - (c) dans le calcul de la valeur d'inventaire, dans le cadre de l'affectation des engagements (y compris les frais et les commissions échus ou en cours) sur les différentes classes de parts pour autant que les engagements des différentes classes de part incombent en pourcentage de leur différente valeur nette d'inventaire, à savoir lorsque (i) différents taux de commission sont applicables aux différentes classes de parts ou lorsque (ii) des retenues pour frais spécifiques aux classes sont opérées;
 - (d) lors du calcul de la valeur d'inventaire, dans le cadre de l'affectation des produits ou des revenus du capital aux différentes classes de parts, pour autant que les produits ou les revenus du capital découlant des transactions incombent et qu'ils soient réalisés uniquement dans l'intérêt d'une classe de parts ou dans l'intérêt de plusieurs classes de parts, mais pas sous forme proportionnelle à leur représentation dans la fortune du fonds. Le calcul et de l'évaluation de la fortune nette ainsi que des parts de fonds sont décrits dans le prospectus au chapitre IV.

Monnaies étrangères

Les transactions en monnaies étrangères ont été converties dans la monnaie de base du portefeuille concerné sur la base du taux de change valable le jour de la transaction.

Les actifs et les passifs ont été exprimés dans la monnaie de base du fonds de placement respectif. Pourtant le cours de devises du dernier jour de la période comptable a été appliqué. Les profits et pertes résultants ont été recensés dans le compte de résultat pour déterminer les changements de la fortune nette des fonds.

Pour la conversion en monnaie étrangère valent les cours de changes (en francs suisses) suivants:

1	AUD =	0.910828
1	CAD =	0.985441
1	EUR =	1.320870
1	GBP =	1.613319
100	JPY =	1.218612
100	NOK =	16.581999
100	SEK =	13.857008
1	THB =	0.033293
1	USD =	1.078350

Utilisation des instruments financiers dérivés

La mise en œuvre, l'évaluation et la justification des transactions effectuées dans le cadre des dispositions du contrat de fonds de placement dans le domaine des instruments financiers dérivés sont déterminées par les directives de Swiss & Global Asset Management SA, Zurich, ainsi que par les provisions des LPCC, OPCC et des règlements des fonds.

Prêts de valeurs mobilières (Securities Lending)

Le prêt des effets est permis conformément à la loi sur les fonds de placement collectifs de capitaux et aux deux ordonnances sur les fonds de placement ainsi qu'aux règlements des fonds des placements.

Prises en pension

Les prises en pension sont autorisées sur la base du LPCC, des deux règlements de placements collectifs et du contrat du fonds.

Affaire d'une importance économique et juridique particulière:**Infraction active au sein du Compartiment IAM – Emerging Markets Fund**

Pendant la période comprise entre le mercredi 27.01.2010 et le lundi 08.02.2010, le fonds a acquis au total 106'000.00 parts du fonds cible CASAM ETF MSCI CHINA de sorte que le fonds détenait 52% de la valeur nette totale du fonds cible.

Conformément au §16.3ca du prospectus du fonds, celui-ci ne peut détenir plus de 25% de la valeur nette totale d'un même fonds cible. En accord avec les directives internes on a remédié à l'infraction active le 08.02.2010 par une vente de 43'000.00 parts du fonds cible CASAM ETF MSCI CHINA. Dès lors le fonds était de nouveau en situation régulière au 08.02.2010 et n'a subi aucun dommage étant donné que l'investissement générait une performance positive pendant cette période.

Infraction active au sein du Compartiment IAM – Global Equity Fund

Pendant la période comprise entre le vendredi 22.01.2010 et le lundi 08.02.2010, le fonds a acquis au total 125'955.00 parts du fonds cible CASAM ETF MSCI UK et 35'133.00 parts du CASAM ETF MSCI FRANCE et 79'600.00 parts du CASAM ETF MSCI GERMANY de sorte que le fonds détenait 28% de la valeur nette totale du fonds cible CASAM ETF MSCI UK et 47% du CASAM ETF MSCI France et 43% du CASAM ETF MSCI GERMANY.

Conformément au §16.3ba du prospectus du fonds, celui-ci ne peut détenir plus de 25% de la valeur nette totale d'un même fonds cible. Cependant, lorsque le 08.02.2010 les fortunes nettes des trois fonds cibles respectives ont été augmentées de façon à ce que le fonds a dès lors détenu moins que 25% des trois fonds cibles, ceci a automatiquement remédié à l'infraction active. Dès lors le fonds était de nouveau en situation régulière au 08.02.2010 et n'a subi aucun dommage étant donné que l'investissement générait une performance positive pendant cette période.

Customized Benchmark

Le customized benchmark pour le IAM Asset Allocation Fund se compose comme suit:

CG CHF 3 Mth. Euro Deposite Return Index	10.00%
CG Swiss Gov. Bond Index, all Maturities	55.00%
CG World Gov. Bond Index, all Maturities	10.00%
MSCI World Price Index	10.00%
Swiss Exchange Supplement SPI Price Return Index	15.00%

Le customized benchmark pour le IAM Immo Securities Fund se compose comme suit:

SWX Immofonds Index Price Return	80.00%
FTSE EPRA/NAREIT Global PI / EUR	15.00%
BBA LIBOR CHF 3 Months	5.00%

Erreurs dans les états financiers 2009

Dans le rapport semestriel au 30.06.2009 et le rapport annuel au 31.12.2009, des erreurs ont été constatées dans le détail des mouvements intervenus dans le portefeuille-titres. De nouvelles versions des rapports concernés ont été produites. Elles peuvent être obtenues gratuitement à tout moment auprès de la direction du fonds.

Etant donné que le contrat de fonds permet à la direction du fonds de gérer en commun tout ou partie de la fortune de plusieurs compartiments (pooling), les achats, ventes et transactions sont effectués non pas directement au niveau de chaque compartiment, mais au niveau d'une fortune cogérée (pool) à laquelle participent plusieurs compartiments. La direction du fonds peut à tout moment répartir les placements du pool entre les différents compartiments concernés sur la base d'une quote-part mise à jour quotidiennement. La répartition des transactions effectuées au cours de la période sous revue entre les différents compartiments aux fins de présentation de l'état du portefeuille-titres et du détail des mouvements intervenus dans le portefeuille-titres dans le présent rapport se fait sur la base de la quote-part applicable à la fin de la période sous revue. Par conséquent, le détail des mouvements intervenus dans le portefeuille-titres ne correspond pas exactement à la différence entre l'état du portefeuille-titres figurant dans le rapport de la période précédente et l'état du portefeuille-titres figurant dans le présent rapport.

Les mouvements intervenus dans le portefeuille-titres marqués ***
découlent de transactions complexes effectuées sur le marché des
capitaux et pouvant porter sur plusieurs valeurs mobilières. Des
informations détaillées les concernant peuvent être obtenues auprès
de la direction du fonds ou de la banque dépositaire.

Les titres Suisses et étrangers gérés par nos Fonds de placements internationaux sont déposés chez:

IAM Emerging Markets Fund

- BNP Paribas, Paris
- Brown Brothers Harriman & Co., New York
- Citibank, Londres
- Euroclear, Bruxelles
- Hongkong and Shanghai Banking Ltd., Hong Kong
- SIS SegalInterSettle, Zurich

IAM Asset Allocation Fund

- Deutsche Bank AG, Francfort/Main
- Euroclear, Bruxelles
- Royal Bank of Canada, Toronto
- SIS SegalInterSettle, Zurich
- The Bank of Tokyo-Mitsubishi Ltd., Tokyo

IAM European Equity Fund

- Banco Bilbao Vizcaya Argentaria, Madrid
- BNP Paribas Securities Services, Milan
- BNP Paribas, Paris
- Citibank International PLC, Amsterdam
- Deutsche Bank AG, Francfort/Main
- Nordea Bank Finland Plc, Helsinki
- Royal Trust Corp. of Canada, Londres
- SIS SegalInterSettle, Zurich
- Skandinaviska Enskilda Banken, Helsinki
- Skandinaviska Enskilda Banken, Copenhagen

IAM Global Equity Fund

- Brown Brothers Harriman & Co., New York
- Euroclear, Bruxelles
- SIS SegalInterSettle, Zurich

IAM Swiss Equity Fund

- SIS SegalInterSettle, Zurich

IAM Gold & Metals Fund

- Brown Brothers Harriman & Co., New York
- Citibank, Amsterdam
- Citibank, Londres
- Firststrand Bank Ltd., Johannesburg
- HSBC Custody Nominees (Australia) Ltd., Sydney
- Royal Bank of Canada, Toronto

IAM Immo Securities Fund

- BNP Paribas Securities Services, Milan
- Brown Brothers Harriman & Co., New York
- Caceis Bank SA, Paris
- Citibank, Amsterdam
- Citibank, Hongkong
- Citibank, Londres
- Deutsche Bank AG, Francfort/Main
- Hongkong and Shanghai Banking Corp., Singapour
- National Australia Bank, Auckland
- SIS SegalInterSettle, Zurich
- Standard Chartered Bank, Bangkok
- The Bank of Tokyo-Mitsubishi Ltd., Tokyo
- UniCredit Bank Austria AG, Vienne

IAM - Asset Allocation Fund

COMPTE DE FORTUNE			COMPTE DE RÉSULTAT		
AU	30.06.2010 CHF	31.12.2009 CHF		01.01.2010 - 30.06.2010 CHF	01.01.2009 - 31.12.2009 CHF
Avoirs en banque, y compris les placements fiduciaires auprès de banques tierces, divisés en:			Produits des avoirs en banque	680.31	14'119.82
- Avoirs à vue	703'784.75	1'628'615.42	Produits des valeurs mobilières, divisés en:		
Valeurs mobilières, y compris les valeurs mobilières prêtées (et mises en pension), divisés en:			- Obligations, obligations convertibles, emprunts à option et autres titres de créance et droits-valeurs	269'250.70	481'300.80
- Obligations, obligations convertibles, emprunts à option et autres titres de créance et droits-valeurs	14'490'912.36	14'650'261.49	- Actions et autres titres de participation et droits-valeurs, y compris les produits des actions gratuites	329'435.53	218'892.90
- Actions et autres titres de participation et droits-valeurs	11'149'292.30	11'245'866.04	- Parts d'autres placements collectifs	232'917.16	184'810.61
- Parts d'autres placements collectifs	14'764'066.68	13'600'485.27	Participation des souscripteurs aux revenus nets courus	11'184.28	15'628.78
Autres actifs	339'273.98	476'444.55	Total des revenus, dont à déduire:	843'467.98	914'752.91
Fortune totale du fonds, dont à déduire:	41'447'330.07	41'601'672.77	Honoraires des réviseurs d'entreprises	5'454.79	11'000.00
Autres engagements	60'608.76	60'154.34	Rémunérations réglementaires versées ¹⁾	207'140.57	414'637.92
Fortune nette du fonds	41'386'721.31	41'541'518.43	Autres charges	3'471.23	7'000.00
			Participation des porteurs de parts sortantes aux revenus nets courus	-709.78	21'233.83
			Total des dépenses	215'356.81	453'871.75
			Résultat net	628'111.17	460'881.16
			Gains et pertes en capitaux réalisés	-504'425.41	-893'523.49
			Transfert partiel de la part légalement imposable de revenus de fonds cibles	-	-10'318.00
Nombre de parts en circulation			Résultat réalisé	123'685.76	-442'960.33
Position au début de la période	36'187.277	36'776.841	Gains et pertes en capitaux non réalisés	-956'315.25	6'052'360.10
Parts émises	1'100.000	1'339.000	Résultat total	-832'629.49	5'609'399.77
Part retirées	-131.000	-1'928.564			
Position à la fin de la période de rapport	37'156.277	36'187.277			
Valeur d'inventaire par part	1'113.86	1'147.96			
			CHANGEMENT DE LA FORTUNE NETTE		
			Fortune nette du fonds au début de l'année/de la période	41'541'518.43	36'656'634.00
			Distributions payées	-459'607.48	-
			Solde des mouvements des parts	1'137'439.85	-724'515.34
			Résultat total	-832'629.49	5'609'399.77
			Fortune nette du fonds à la fin de l'année/ de la période	41'386'721.31	41'541'518.43

1) La bonification réglementaire à la Direction du fonds effectivement appliquée s'élève à 1.02%.

La Commission administrative rémunère les distributeurs et gestionnaires de fortune pour la distribution du fonds de placement (commission de distribution).

TER (Total Expense Ratio) s'élève à 1.06%.

PTR (Portfolio Turnover Rate) s'élève à 78%.

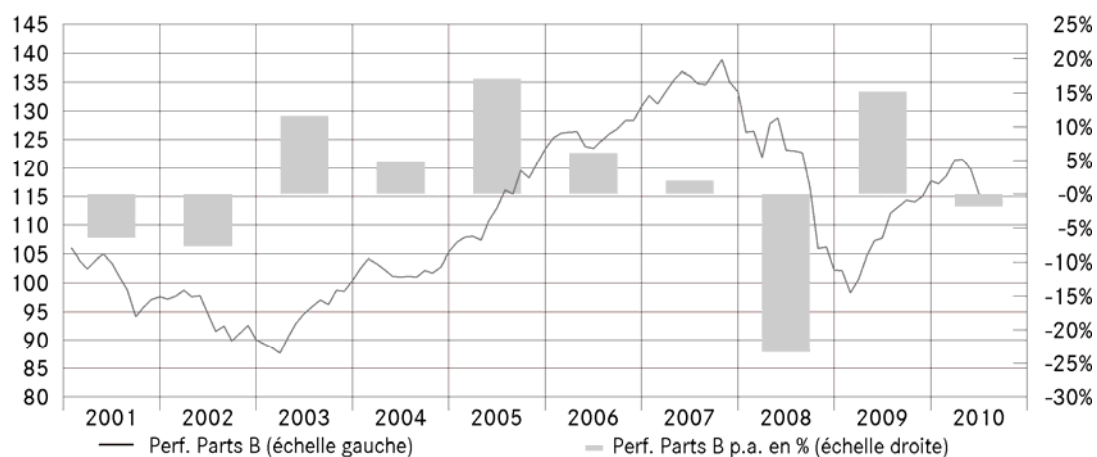
Le TER et le PTR sont calculés conformément à la « directive SFA sur le calcul et la publication du TER et du PTR » en vigueur.

IAM - Asset Allocation Fund

INDICATIONS ANNÉES ANTÉRIEURES	30.06.2010	31.12.2009	31.12.2008
	CHF	CHF	CHF
Nombre de parts en circulation			
Parts DIS	37'156.277	36'187.28	36'776.84
Fortune nette du fonds			
Parts DIS	41'386'721.31	41'541'518.43	36'656'634
Valeur d'inventaire			
Parts DIS	1'113.86	1'147.96	996.73

PERFORMANCE *

IAM-ASSET ALLOCATION FUND



	YTD	1 mois	1 an	3 ans	5 ans	dès déb.
Parts B	-1.92%	-3.59%	7.27%	-15.17%	2.29%	12.60%
Benchmark	0.70%	-1.73%	6.90%	1.00%	9.17%	33.05%

Customized Benchmark

Citigroup Switzerland Gov. Bond Index (All Mat.) (55%), Swiss Performance Index (SPI) Supplement PI (15%), Citigroup CHF Eurodeposit 3 Months (10%), Citigroup World Gov. Bond Index (All Mat.) (10%), MSCI World PI (10%)

* La performance passée ne constitue pas un indicateur de l'évolution courante ou future.

IAM - Asset Allocation Fund

ÉTAT DU PORTEFEUILLE-TITRES AU 30 JUIN 2010

Nombre/ Nominal (en 1000)	Dénomination	Devise	%	Echéance	Cours en devise de titres 30.06.2010	Valeur boursière CHF	% de la fortune totale
TOTAL DU PORTEFEUILLE-TITRES						40'404'271.34	97.48%
VALEURS MOBILIÈRES ADMISES À LA COTE OFFICIELLE D'UNE BOURSE DE VALEURS						24'269'255.80	58.55%
Actions (États-Unis)						237'297.00	0.57%
1'906	SYNTHES-STRATEC INC	CHF			124.50	237'297.00	0.57%
Actions (Suisse)						10'911'995.29	26.33%
15'243	CIE FINANCIERE RICHEMONT SA	CHF			37.95	578'471.85	1.40%
9'762	CREDIT SUISSE GROUP /NOM.	CHF			40.92	399'461.04	0.96%
371	GIVAUDAN SA /REG.	CHF			921.50	341'876.50	0.83%
3'707	KUEHNE +NAGEL INTERNATIONAL***	CHF			111.80	414'442.60	1.00%
135	LINDT & SPRUENGLI /PARTIZ.	CHF			2'349.00	317'115.00	0.77%
64'422	NESTLE / ACT NOM *OPR*	CHF			52.20	3'362'828.40	8.11%
26'699	NOVARTIS AG BASEL/NAM.	CHF			52.60	1'404'367.40	3.39%
9'025	ROCHE HOLDING AG /GENUSSSCHEIN	CHF			149.10	1'345'627.50	3.25%
2'941	SCHINDLER HOLDING /PARTIC.*OPR*	CHF			91.40	268'807.40	0.65%
223	SGS SA /NOM. *OPR*	CHF			1'462.00	326'026.00	0.79%
219	SIKA SA. BAAR	CHF			1'920.00	420'480.00	1.01%
518	STRAUMANN HOLDING AG/NOM.	CHF			234.30	121'367.40	0.29%
7'690	SWISS REINSURANCE COMPANY	CHF			44.71	343'819.90	0.83%
769	SWISSCOM /NAM.	CHF			366.90	282'146.10	0.68%
1'972	SYNGENTA AG /NAM. *OPR*	CHF			250.60	494'183.20	1.19%
2'050	ZURICH FINANCIAL SERVICES/NAM	CHF			239.50	490'975.00	1.18%
Obligations (AUD)						1'481'185.94	3.57%
440	AUSTRALIA 5.75% 06-15.04.12	AUD	5.750%	15.04.12	102.21	409'633.25	0.99%
300	AUSTRALIA 6.25% 02-15.4.15	AUD	6.250%	15.04.15	106.64	291'392.10	0.70%
293	AUSTRALIA 6.5% 00-15.05.13	AUD	6.500%	15.05.13	105.49	281'518.58	0.68%
230	EUROFI BASEL 5.625% 05-16 EMTN	AUD	5.625%	24.10.16	98.69	206'739.84	0.50%
320	RABOBK 5.625% 06-01.03.11	AUD	5.625%	01.03.11	100.15	291'902.17	0.70%
Obligations (CAD)						910'495.83	2.20%
265	BNG 4% 05-25.05.11	CAD	4.000%	25.05.11	102.25	274'965.70	0.66%
275	BNG 4.375% 05-13.05.15	CAD	4.375%	13.05.15	107.65	300'411.16	0.73%
300	CANADA 4.5% 04-01.06.15	CAD	4.500%	01.06.15	110.08	335'118.97	0.81%
Obligations (CHF)						8'099'614.00	19.54%
800	AUSTRIA 3.375% 02-25.01.12	CHF	3.375%	25.01.12	104.30	834'400.00	2.01%
500	EUROFIMA 2.25% 05-15.06.16	CHF	2.250%	15.06.16	105.20	526'000.00	1.27%
1'040	KT ZUERICH 2.75% 03-14.01.13	CHF	2.750%	14.01.13	105.65	1'098'760.00	2.65%
900	KT ZUERICH 3% 04-07.01.14	CHF	3.000%	07.01.14	107.75	969'750.00	2.34%
680	OEBK 2.5% 04-18.10.12	CHF	2.500%	18.10.12	103.95	706'860.00	1.71%
900	PFANDBRIEF 4% 02-30.04.14	CHF	4.000%	30.04.14	111.55	1'003'950.00	2.42%
430	PSHYPO 3.25% 08-21.11.16	CHF	3.250%	21.11.16	111.30	478'590.00	1.15%
960	PSHYPO 3.375% 99-25.01.11	CHF	3.375%	25.01.11	101.78	977'088.00	2.36%
500	RABOBK 2.75% 07-16.03.15	CHF	2.750%	16.03.15	106.30	531'500.00	1.28%
970	SWITZERLAND 3.5% 07.8.10 (RBG)	CHF	3.500%	07.08.10	100.28	972'716.00	2.35%
Obligations (EUR)						2'628'667.74	6.34%
160	BEI 3.625% 06-12.12.11	EUR	3.625%	12.12.11	103.82	219'412.36	0.53%
251	BEI 3.875% 06-15.10.16	EUR	3.875%	15.10.16	108.54	359'851.75	0.87%
257	BNG 3.375% 05-1.6.15 SENIOR	EUR	3.375%	01.06.15	105.55	358'303.82	0.86%
200	BNG 4.625% 02-13.09.12	EUR	4.625%	13.09.12	106.96	282'560.51	0.68%
208	FINLAND 3.875% 06-15.09.17	EUR	3.875%	15.09.17	110.23	302'846.96	0.73%
160	FRANCE 4.75% 01-25.10.12 OAT	EUR	4.750%	25.10.12	108.73	229'789.11	0.55%
260	GERMANY 4.25% 04-04.07.14	EUR	4.250%	04.07.14	112.07	384'877.74	0.93%
150	KFW 5% 01-04.07.11	EUR	5.000%	04.07.11	104.11	206'273.66	0.50%
182	KFW 5.5% 98-22.01.18	EUR	5.500%	22.01.18	118.45	284'751.83	0.69%
VALEURS MOBILIÈRES NÉGOCIÉES SUR UN AUTRE MARCHÉ RÉGLEMENTÉ						16'135'015.54	38.93%
Parts de fonds (Suisse)						14'764'066.69	35.62%
1'500	IAM-GLOBAL EQU FD/-A-	CHF			1'243.12	1'864'680.00	4.50%
1'676	IAM-EUROPEAN EQ/AUSSCHUET.	CHF			1'006.70	1'687'229.20	4.07%
645	IAM-GOLD & MET FD /-B-	CHF			3'255.24	2'099'629.80	5.06%
735	IAM-EMERGING MKTS FD/-A-	CHF			2'446.57	1'798'228.95	4.34%
7'833	IAM-IMMO SECURITIES FUND A	CHF			933.78	7'314'298.74	17.65%
Obligations (AUD)						292'142.81	0.71%
322	BEI 5.375% 09-20.05.14	AUD	5.375%	20.05.14	99.61	292'142.81	0.71%

Les écarts éventuels observés dans les pourcentages d'actif net s'expliquent par les différences d'arrondis.

IAM - Asset Allocation Fund

ÉTAT DU PORTEFEUILLE-TITRES AU 30 JUIN 2010 *(suite)*

Nombre/ Nominal (en 1000)	Dénomination	Devise	%	Echéance	Cours en devise de titres 30.06.2010	Valeur boursière CHF	% de la fortune totale
Obligations (CAD)						1'050'253.58	2.52%
235	CANADA 3.75% 05-01.09.11	CAD	3.750%	01.09.11	103.11	245'888.37	0.59%
144	CANADA 4% 05-01.06.16	CAD	4.000%	01.06.16	107.77	157'481.56	0.38%
370	CANADA 5.25% 01-01.06.12	CAD	5.250%	01.06.12	107.26	402'725.24	0.97%
245	CANADA 5.25% 02-01.06.13	CAD	5.250%	01.06.13	109.69	272'710.87	0.66%
Avoirs à vue						703'784.75	1.70%
Autres actifs						339'273.98	0.82%
Total des actifs						41'447'330.07	100.00%
Autres engagements						-60'608.76	
Fortune nette totale du fonds						41'386'721.31	

Les écarts éventuels observés dans les pourcentages d'actif net s'expliquent par les différences d'arrondis.

IAM - Asset Allocation Fund

CHANGEMENTS DANS LE PORTEFEUILLE DU 1er JANVIER 2010 AU 30 JUIN 2010

Dénomination	Achats	Ventes	Bonus & Splits
ABB LTD ZUERICH /NAMEN. *OPR*	0	22'055	0
GIVAUDAN SA /REG.	371	0	0
IAM - IMMO SECURITIES FUND A	900	0	0
IAM EMERGING MARKETS FUND	239	0	0
IAM GOLD & METALS FD /DIS	159	0	0
IAM/GLOBAL EQ./AUSSCHUETTENDE	609	0	0
KUEHNE +NAGEL INTERNATIONAL***	1'503	0	0
LONZA GROUP AG /NOM.	0	2'392	0
NIKKEI 300 INDEX FD /UNITS	0	345'000	0
NOVARTIS AG BASEL/NAM.	0	2'101	0
SGS SA /NOM. *OPR*	63	0	0
STRAUMANN HOLDING AG/NOM.	986	468	0
SYNTHES-STRATEC INC	463	928	0
TOPIX EXCHANGE TRADED FUND	0	15'000	0
ZURICH FINANCIAL SERVICES/NAM	959	0	0

IAM - Emerging Markets Fund

COMPTE DE FORTUNE			COMPTE DE RÉSULTAT		
AU	30.06.2010	31.12.2009		01.01.2010	01.01.2009
	CHF	CHF		-30.06.2010	-31.12.2009
				CHF	CHF
Avoirs en banque, y compris les placements fiduciaires auprès de banques tierces, divisés en:			Produits des avoirs en banque	-	13'180.33
- Avoirs à vue	888'978.57	134'250.50	Produits des valeurs mobilières, divisés en:		
Valeurs mobilières, y compris les valeurs mobilières prêtées (et mises en pension), divisés en:			- Obligations, obligations convertibles, emprunts à option et autres titres de créance et droits-valeurs	-	15'998.26
- Obligations, obligations convertibles, emprunts à option et autres titres de créance et droits-valeurs			- Actions et autres titres de participation et droits-valeurs, y compris les produits des actions gratuites	407'583.81	2'257'302.88
- Actions et autres titres de participation et droits-valeurs	83'008'184.81	153'463'245.39	- Parts d'autres placements collectifs	706'956.03	254'293.96
- Parts d'autres placements collectifs	105'100'210.39	33'701'565.06	Participation des souscripteurs aux revenus nets courus	-50'742.21	-142'631.37
Autres actifs	367'603.06	2'097'744.85			
Fortune totale du fonds, dont à déduire:	189'364'976.83	189'396'805.80	Total des revenus, dont à déduire:	1'063'797.63	2'398'144.06
Crédits contractés	-	610'981.23	Intérêts débiteurs	4'673.95	77.21
Autres engagements	353'375.48	324'981.90	Honoraires des réviseurs d'entreprises	5'454.79	12'912.00
			Rémunérations réglementaires versées ¹⁾	1'923'877.41	2'765'790.38
			Autres charges	4'463.01	10'382.32
			Transfert partiel de la rémunération réglementaire à la direction du fonds sur les gains et pertes en capitaux réalisés	-476'027.34	-709'422.70
Fortune nette du fonds	189'011'601.35	188'460'842.67	Participation des porteurs de parts sortantes aux revenus nets courus	25'935.09	-3'647.33
			Total des dépenses	1'488'376.91	2'076'091.88
			Résultat net	-424'579.28	322'052.18
Nombre de parts en circulation			Gains et pertes en capitaux réalisés	24'318'895.84	5'487'538.76
Position au début de la période	74'239.783	38'036.454	Transfert partiel de la rémunération réglementaire à la direction du fonds sur les gains et pertes en capitaux réalisés	-476'027.34	-709'422.70
Parts émises	7'421.000	55'368.000	Transfert partiel de la part légalement imposable de revenus de fonds cibles	-	-133'861.82
Part retirées	-4'405.000	-19'164.671			
Position à la fin de la période de rapport	77'255.783	74'239.783	Résultat réalisé	23'418'289.22	4'966'306.42
			Gains et pertes en capitaux non réalisés	- 29'512'924.30	60'224'847.06
Valeur d'inventaire par part	2'446.57	2'538.54	Résultat total	-6'094'635.08	65'191'153.48
			CHANGEMENT DE LA FORTUNE NETTE		
			Fortune nette du fonds au début de l'année / de la période	188'460'842.67	59'011'053.00
			Distributions payées	-580'537.89	-1'095'841.70
			Solde des mouvements des parts	7'225'931.65	65'354'477.89
			Résultat total	-6'094'635.08	65'191'153.48
			Fortune nette du fonds à la fin de l'année / de la période	189'011'601.35	188'460'842.67

1) La bonification réglementaire à la Direction du fonds effectivement appliquée s'élève à 2.00%.

La Commission administrative rémunère les distributeurs et gestionnaires de fortune pour la distribution du fonds de placement (commission de distribution).

TER (Total Expense Ratio) s'élève à 2.01%.

PTR (Portfolio Turnover Rate) s'élève à 99%.

Le TER et le PTR sont calculés conformément à la « directive SFA sur le calcul et la publication du TER et du PTR » en vigueur.

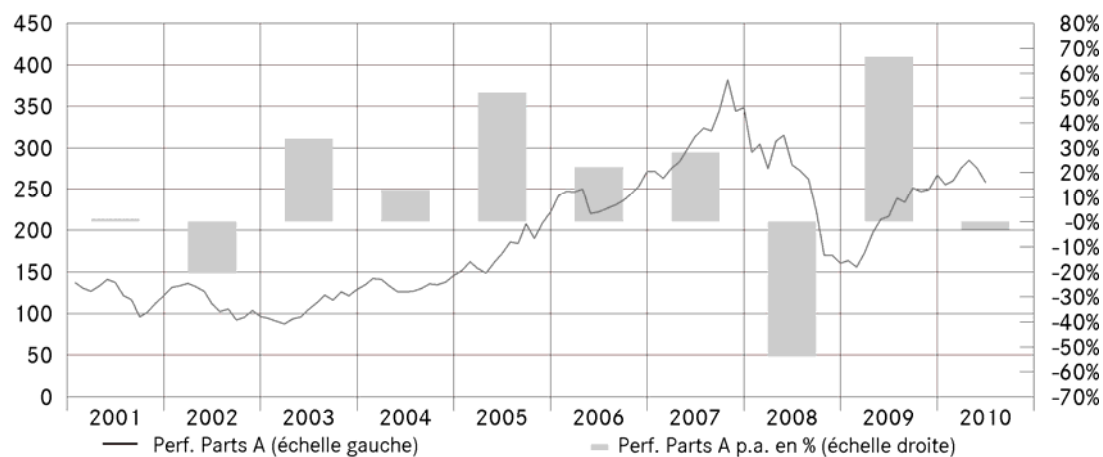
IAM - Emerging Markets Fund

INDICATIONS ANNÉES ANTÉRIEURES	30.06.2010	31.12.2009	31.12.2008
	CHF	CHF	CHF
Nombre de parts en circulation			
Parts DIS	77'255.783	74'239.78	38'036.45
Fortune nette du fonds			
Parts DIS	189'011'601.35	188'460'842.67	59'011'053
Valeur d'inventaire			
Parts DIS	2'446.57	2'538.54	1'551.43

IAM - Emerging Markets Fund

PERFORMANCE *

IAM-EMERGING MARKETS FUND



	YTD	1 mois	1 an	3 ans	5 ans	dès déb.
Parts A	-3.33%	-6.15%	19.08%	-17.79%	50.50%	157.97%
Benchmark	-3.22%	-7.51%	19.56%	-23.78%	36.72%	177.27%
MSCI Emerging Markets PI (100%)						

* La performance passée ne constitue pas un indicateur de l'évolution courante ou future.

IAM - Emerging Markets Fund

ÉTAT DU PORTEFEUILLE-TITRES AU 30 JUIN 2010

Nombre/ Nominal	Dénomination	Devise	Cours en devise de titres 30.06.2010	Valeur boursière CHF	% de la fortune totale
TOTAL DU PORTEFEUILLE-TITRES				188'108'395.20	99.34%
VALEURS MOBILIÈRES ADMISES À LA COTE OFFICIELLE D'UNE BOURSE DE VALEURS				188'108'395.20	99.34%
Actions (Caimanes, Îles)				83'008'184.81	43.84%
36'000	M.STAN.96-7.4.07OPALS/S/AFRICA	USD	87.67	3'403'400.90	1.80%
8'000	M.STAN.96-7.4.07OPALS/S/AFRICA	ZAR	672.10	756'358.28	0.40%
60'000	M.STANLEY 97-7.4.07 OPALS S25	USD	97.28	6'294'111.24	3.33%
230'000	MSCI 7.4.07 OPALS RUSS. INDEX	USD	64.61	16'024'599.31	8.46%
10'000	MSCI ARGENT.96-07 OPALS S.31	USD	79.88	861'385.70	0.46%
40'000	MSCI BRAZ.96-7.4.07 OPALS S.33	USD	193.58	8'349'877.01	4.41%
10'000	MSCI CHIN.01-7.4.07 OPALS S.83	HKD	2'861.40	3'962'421.71	2.09%
120'000	MSCI INDONES.97-07 OPALS S.44.	IDR	544'252.51	7'768'839.93	4.10%
10'000	MSCI MEXICO 95-07 OPALS S.26	MXN	3'954.48	3'309'660.57	1.75%
20'000	MSCI MOR.ST.97-7.4.07/S46OPALS	USD	42.42	914'871.84	0.48%
170'100	MSCI TAIWAN94-7.4.07S.22 OPALS	USD	99.94	18'331'881.14	9.68%
60'000	MSCI THAIL.97.7.4.07OPALS S.54	USD	201.40	13'030'777.18	6.88%
Parts de fonds (États-Unis)				663'601.82	0.35%
12'850	ISHARES/MSCI MEX.INV.MKT.IND.	USD	47.89	663'601.82	0.35%
Parts de fonds (France)				28'923'470.82	15.27%
42'950	AMUNDI INV ETF MSCI CHINA/USD	USD	252.70	11'703'830.19	6.18%
63'000	AMUNDI INV.ETF MSCI CHINA/EUR	EUR	206.93	17'219'640.63	9.09%
Parts de fonds (Hong-Kong)				11'000'534.32	5.81%
4'779'700	ISHARES BSE SENSEX INDIA ETF	HKD	16.62	11'000'534.32	5.81%
Parts de fonds (Irlande)				64'512'603.43	34.07%
205'000	ISHARES II PLC/ MSCI TURKEY FD	USD	34.02	7'520'518.30	3.97%
538'273	ISHARES MSCI BRAZIL	GBP	33.65	29'221'863.85	15.43%
905'000	ISHARES MSCI KOREA	GBP	19.02	27'770'221.28	14.67%
Avoirs à vue				888'978.57	0.47%
Autres actifs				367'603.06	0.19%
Total des actifs				189'364'976.83	100.00%
Autres engagements				-353'375.48	
Fortune nette totale du fonds				189'011'601.35	

Les écarts éventuels observés dans les pourcentages d'actif net s'expliquent par les différences d'arrondis.

IAM - Emerging Markets Fund

CHANGEMENTS DANS LE PORTEFEUILLE DU 1er JANVIER 2010 AU 30 JUIN 2010

Dénomination	Achats	Ventes	Bonus & Splits
CASAM ETF MSCI CHINA -EUR-	106'000	43'000	0
CASAM ETF MSCI CHINA USD	42'950	0	0
ISHARES II PLC/ MSCI TURKEY FD	205'000	0	0
ISHARES MSCI BRAZIL	448'183	0	0
ISHARES MSCI KOREA	905'000	0	0
ISHARES PLC/FTSE/XINHUA CH25	0	16'960	0
LYXOR ETF CHINA ENTERPRISE FCP	0	47'295	0
LYXOR ETF TURKEY CAP/DIS ETF	0	114'422	0
MSCI BRAZ.96-7.4.07 OPALS S.33	10'000	100'000	0
MSCI CHIN.01-7.4.07 OPALS S.83	0	40'000	0
MSCI CHIN.01-7.4.07 OPALS S.83	0	10'000	0
MSCI KOR.IND.II 00-07 OPAL S82	0	104'000	0

IAM - European Equity Fund

COMPTE DE FORTUNE			COMPTE DE RÉSULTAT		
AU	30.06.2010	31.12.2009		01.01.2010	01.01.2009
	CHF	CHF		-30.06.2010	-31.12.2009
				CHF	CHF
Avoirs en banque, y compris les placements fiduciaires auprès de banques tierces, divisés en:			Produits des avoirs en banque	35'239.03	44'421.70
- Avoirs à vue	411'072.58	23'177'793.78	Produits des valeurs mobilières, divisés en:		
- Avoirs à terme	1'409'469.85	4'991'509.40	- Actions et autres titres de participation et droits-valeurs, y compris les produits des actions gratuites	4'321'952.36	11'091'783.47
Valeurs mobilières, y compris les valeurs mobilières prêtées (et mises en pension), divisés en:			Participation des souscripteurs aux revenus nets courus	252'165.65	300'962.32
- Actions et autres titres de participation et droits-valeurs	227'936'943.06	224'677'646.78	Total des revenus, dont à déduire:	4'609'357.04	11'437'167.49
Autres actifs	903'885.66	311'016.52			
Fortune totale du fonds, dont à déduire:	230'661'371.15	253'157'966.48	Intérêts débiteurs	9'923.79	3'580.75
Autres engagements	756'830.37	414'766.08	Honoraires des réviseurs d'entreprises	5'454.79	12'912.00
Fortune nette du fonds	229'904'540.78	252'743'200.40	Rémunérations réglementaires versées ¹⁾	2'250'552.02	4'043'492.03
			Charges liées à la banque sous-dépositaire	1'459.27	-
			Autres charges	4'958.90	11'500.00
			Transfert partiel de charges sur bénéfices/pertes de capital réalisés	-223'912.18	-26'956.89
			Participation des porteurs de parts sortantes aux revenus nets courus	-167'185.55	2'174'574.34
			Total des dépenses	1'881'251.04	6'219'102.23
			Résultat net	2'728'106.00	5'218'065.26
Nombre de parts en circulation			Gains et pertes en capitaux réalisés	-1'089'204.49	-26'029'314.15
Position au début de la période	215'803.322	272'862.322	Transfert partiel de charges sur gains et pertes en capitaux réalisés	-223'912.18	-26'956.89
Parts émises	38'947.000	25'800.000	Résultat réalisé	1'414'989.33	-20'838'205.78
Part retirées	-26'376.000	-82'859.000	Gains et pertes en capitaux non réalisés	-32'054'109.63	88'412'227.69
Position à la fin de la période de rapport	228'374.322	215'803.322	Résultat total	-30'639'120.30	67'574'021.91
Valeur d'inventaire par part	1'006.700	1'171.17			
			CHANGEMENT DE LA FORTUNE NETTE		
			Fortune nette du fonds au début de l'année / de la période	252'743'200.40	261'511'350.00
			Distributions payées	-6'286'183.25	-5'070'735.42
			Solde des mouvements des parts	14'086'643.93	-71'271'436.09
			Résultat total	-30'639'120.30	67'574'021.91
			Fortune nette du fonds à la fin de l'année / de la période	229'904'540.78	252'743'200.40

1) La bonification réglementaire à la Direction du fonds effectivement appliquée s'élève à 1.50%.

La Commission administrative rémunère les distributeurs et gestionnaires de fortune pour la distribution du fonds de placement (commission de distribution).

TER (Total Expense Ratio) s'élève à 1.51%.

PTR (Portfolio Turnover Rate) s'élève à 70%.

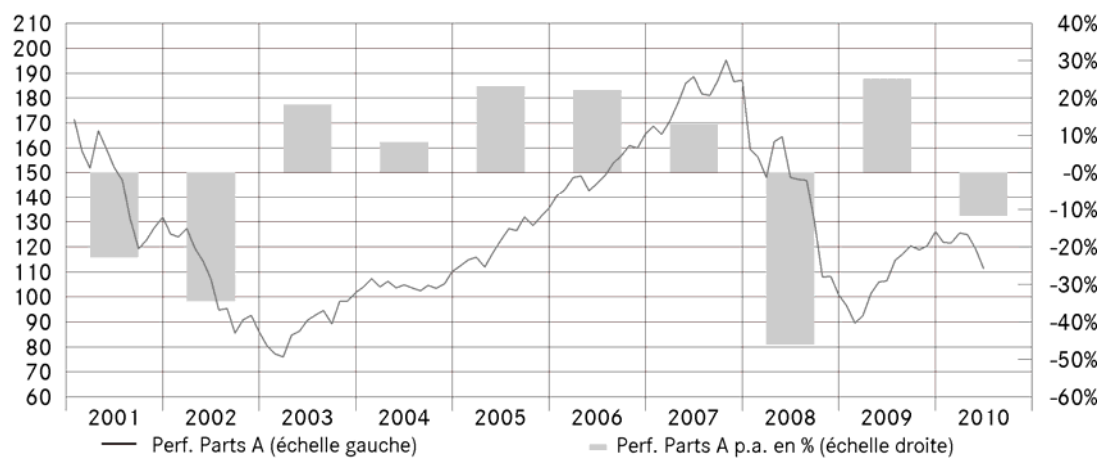
Le TER et le PTR sont calculés conformément à la « directive SFA sur le calcul et la publication du TER et du PTR » en vigueur.

IAM - European Equity Fund

INDICATIONS ANNÉES ANTÉRIEURES	30.06.2010	31.12.2009	31.12.2008
	CHF	CHF	CHF
Nombre de parts en circulation			
Parts DIS	228'374.322	215'803.32	272'862.32
Fortune nette du fonds			
Parts DIS	229'904'540.78	252'743'200.40	261'511'350
Valeur d'inventaire			
Parts DIS	1'006.70	1'171.17	958.4

PERFORMANCE *

IAM-EUROPEAN EQUITY FUND



	YTD	1 mois	1 an	3 ans	5 ans	dès déb.
Parts A	-11.79%	-6.83%	4.52%	-40.99%	-9.00%	11.30%
Benchmark	-16.02%	-8.20%	0.28%	-52.82%	-29.14%	-3.27%
MSCI Europe ex CH PI (100%)						

* La performance passée ne constitue pas un indicateur de l'évolution courante ou future.

IAM - European Equity Fund

ÉTAT DU PORTEFEUILLE-TITRES AU 30 JUIN 2010

Nombre/ Nominal)	Dénomination	Devise	Cours en devise de titres 30.06.2010	Valeur boursière CHF	% de la fortune totale
TOTAL DU PORTEFEUILLE-TITRES				227'936'943.06	98.82%
VALEURS MOBILIÈRES ADMISES À LA COTE OFFICIELLE D'UNE BOURSE DE VALEURS				227'936'943.06	98.82%
Actions (Allemagne)				50'608'943.51	21.94%
79'738	ADIDAS AG	EUR	39.88	4'199'775.84	1.82%
92'634	BAYER	EUR	46.00	5'628'443.69	2.44%
40'685	DAIMLER AG / NAMEN-AKT.	EUR	41.92	2'252'763.86	0.98%
85'360	DEUTSCHE BANK AG /NAM.	EUR	46.70	5'265'399.93	2.28%
609'399	DEUTSCHE TELEKOM /NAM.	EUR	9.70	7'810'302.33	3.39%
156'950	FRESENIUS MEDICAL CARE AG	EUR	44.33	9'189'039.97	3.98%
31'489	MUENCHENER RUECKVERS/NAMENSAKT	EUR	103.35	4'298'623.68	1.86%
166'230	SAP AG	EUR	36.68	8'053'762.31	3.49%
40'000	SIEMENS AG /NAM.	EUR	74.02	3'910'831.90	1.70%
Actions (Danemark)				2'628'422.98	1.14%
30'000	NOVO-NORDISK A/S -B-	DKK	494.10	2'628'422.98	1.14%
Actions (Espagne)				18'049'408.86	7.83%
570'549	BANCO SANTANDER SA / REG.	EUR	8.74	6'586'648.04	2.86%
60'000	INDITEX /REG.	EUR	47.09	3'731'589.84	1.62%
172'500	INDRA SISTEMAS SA	EUR	13.18	3'003'063.99	1.30%
234'647	TELEFONICA SA	EUR	15.26	4'728'106.99	2.05%
Actions (France)				44'544'952.38	19.31%
45'641	AIR LIQUIDE	EUR	83.46	5'031'455.18	2.18%
80'733	CARREFOUR S.A.	EUR	32.74	3'491'321.50	1.51%
111'235	CFAO / NOM.	EUR	22.17	3'257'371.02	1.41%
126'260	DANONE	EUR	44.20	7'371'368.64	3.20%
46'985	L OREAL	EUR	80.97	5'025'085.40	2.18%
70'542	PERNOD-RICARD	EUR	63.98	5'961'452.40	2.58%
222'284	TOTAL SA	EUR	36.97	10'853'229.59	4.71%
160'000	VIVENDI	EUR	16.82	3'553'668.65	1.54%
Actions (Italie)				6'406'081.89	2.78%
171'516	ENI SPA ROMA	EUR	15.19	3'441'299.65	1.49%
2'466'558	TELECOM ITALIA SPA	EUR	0.91	2'964'782.24	1.29%
Actions (Pays-Bas)				14'972'123.56	6.49%
305'000	KONINKLIJKE AHOLD NV	EUR	10.17	4'095'126.28	1.77%
124'320	KONINKLIJKE KPN NV /EUR 0.24	EUR	10.48	1'720'105.60	0.75%
307'563	UNILEVER CERT.OF SHS	EUR	22.54	9'156'891.68	3.97%
Actions (Royaume-Uni)				86'423'712.51	37.46%
333'000	AMEC PLC	GBP	8.26	4'437'562.98	1.92%
90'745	ASTRAZENECA PLC	GBP	31.69	4'639'436.05	2.01%
238'587	BHP BILLITON PLC	GBP	17.55	6'753'367.72	2.93%
860'489	BP PLC	GBP	3.19	4'427'107.73	1.92%
267'252	BRITISH AMERICAN TOBACCO (25P)	GBP	21.37	9'211'791.71	3.99%
745'000	CAIRN ENERGY	GBP	4.15	4'986'777.10	2.16%
779'740	COMPASS GROUP PLC	GBP	5.12	6'440'803.11	2.79%
238'008	DIAGEO PLC	GBP	10.60	4'070'217.98	1.77%
221'247	GLAXOSMITHKLINE PLC	GBP	11.43	4'079'846.93	1.77%
132'210	IMP TOBACCO	GBP	18.79	4'007'848.84	1.74%
312'428	PEARSON PLC	GBP	8.88	4'475'928.73	1.94%
77'329	RECKITT BENCKISER GROUP PLC	GBP	31.32	3'907'368.72	1.69%
306'352	ROYAL DUTCH SHELL PLC-A-	EUR	20.75	8'396'511.70	3.64%
603'003	TESCO PLC	GBP	3.80	3'697'263.96	1.60%
3'512'113	VODAFONE GROUP PLC	GBP	1.39	7'884'459.74	3.42%
350'000	XSTRATA PLC	GBP	8.87	5'007'419.51	2.17%
Actions (Suède)				4'303'297.37	1.87%
144'040	HENNES & MAURITZ AB	SEK	215.60	4'303'297.37	1.87%
Avoirs à vue				411'072.58	0.18%
Avoirs à terme				1'409'469.85	0.61%
Autres actifs				903'885.66	0.39%
Total des actifs				230'661'371.15	100.00%
Autres engagements				-756'830.37	
Fortune nette totale du fonds				229'904'540.78	

Les écarts éventuels observés dans les pourcentages d'actif net s'expliquent par les différences d'arrondis.

IAM - European Equity Fund

CHANGEMENTS DANS LE PORTEFEUILLE DU 1er JANVIER 2010 AU 30 JUIN 2010

Dénomination	Achats	Ventes	Bonus & Splits
ADIDAS AG	27'567	5'515	0
AIR LIQUIDE	2'852	2'947	0
ALLIANZ SE/NAM.VINKULIERT	0	26'874	0
AMEC PLC	333'000	0	0
ASTRAZENECA PLC	21'149	41'551	0
BANCO SANTANDER SA / REG.	390'702	322'690	0
BAYER	22'039	2'885	0
BHP BILLITON PLC	50'660	16'450	0
BP PLC	510'503	399'032	0
BRITISH AMERICAN TOBACCO (25P)	9'557	17'782	0
CADBURY PLC *OPA/E*	0	653'582	0
CAIRN ENERGY	145'000	0	0
CARREFOUR S.A.	30'847	5'578	0
CFAO / NOM.	93'735	0	0
COMPASS GROUP PLC	14'346	53'793	0
DAIMLER AG / NAMEN-AKT.	40'685	0	0
DANONE	54'626	8'728	0
DEUTSCHE BANK AG /NAM.	43'700	2'868	0
DEUTSCHE TELEKOM /NAM.	130'000	19'301	0
DIAGEO PLC	33'496	0	0
ENI SPA ROMA	0	11'862	0
ESSILOR INTERNATIONAL	17'500	67'500	0
FRESENIUS MEDICAL CARE AG	70'000	5'996	0
GDF SUEZ	0	78'278	0
GLAXOSMITHKLINE PLC	59'991	97'552	0
HENNES & MAURITZ AB	77'000	4'980	72'020
IMP TOBACCO	41'107	0	0
INDITEX /REG.	20'000	5'000	0
INDRA SISTEMAS SA	82'500	0	0
KONINKLIJKE KPN NV /EUR 0.24	0	171'955	0
L OREAL	50'237	3'252	0
LAFARGE SA	0	38'838	0
MUENCHENER RUECKVERS/NAMENSAKT	10'282	2'171	0
PEARSON PLC	7'755	21'018	0
PERNOD-RICARD	75'416	4'874	0
PRUDENTIAL PLC	0	313'178	0
RECKITT BENCKISER GROUP PLC	26'625	0	0
REED ELSEVIER NV	139'199	339'199	0
RIGHTS AIR LIQUIDE 10-11.6.10	42'789	42'789	0
RIGHTS REED ELSEV DRIP APR10	330'000	330'000	0
RIGHTS ROY DUTCH SHELL-A-JUN10	323'283	323'283	0
RIGHTS ROYAL DUTCH 03/2010	239'649	17	-239'632
RIGHTS UNILEVER JUN 10	305'249	305'249	0
RIGHTS UNILEVER-DRIP RTS MAR10	243'182	68	-243'114
ROYAL DUTCH SHELL PLC-A-	137'723	73'904	2'884
SAMPO PLC A	0	102'652	0
SAP AG	126'230	0	0
SIEMENS AG /NAM.	40'000	0	0
TELECOM ITALIA SPA	0	170'548	0
TELEFONICA SA	0	16'209	0

IAM - European Equity Fund

CHANGEMENTS DANS LE PORTEFEUILLE DU 1er JANVIER 2010 AU 30 JUIN 2010 *(suite)*

Dénomination	Achats	Ventes	Bonus & Splits
TESCO PLC	8'438	41'593	0
TOTAL SA	27'000	9'136	0
UNILEVER CERT.OF SHS	158'085	46'063	1'769
VALLOUREC	0	22'500	0
VIVENDI	50'000	59'562	0
VODAFONE GROUP PLC	752'478	242'256	0
XSTRATA PLC	350'000	0	0

IAM - Global Equity Fund

COMPTE DE FORTUNE			COMPTE DE RÉSULTAT		
AU	30.06.2010 CHF	31.12.2009 CHF		01.01.2010 -30.06.2010 CHF	01.01.2009 -31.12.2009 CHF
Avoirs en banque, y compris les placements fiduciaires auprès de banques tierces, divisés en:			Produits des avoirs en banque	15.13	18'282.63
- Avoirs à vue	1'775'217.97	115'787.06	Produits des valeurs mobilières, divisés en:		
Valeurs mobilières, y compris les valeurs mobilières prêtées (et mises en pension), divisés en:			- Obligations, obligations convertibles, emprunts à option et autres titres de créance et droits-valeurs	-	10'408.31
- Actions et autres titres de participation et droits-valeurs	72'369'587.62	139'936'498.81	- Actions et autres titres de participation et droits-valeurs, y compris les produits des actions gratuites	620'809.66	2'390'217.18
- Parts d'autres placements collectifs	90'611'833.25	14'670'352.97	- Parts d'autres placements collectifs	74'591.34	174'870.62
Autres actifs	6'882.80	65'069.70	Participation des souscripteurs aux revenus nets courus	-35'148.79	475'390.86
Fortune totale du fonds, dont à déduire:	164'763'521.64	154'787'708.54	Total des revenus, dont à déduire:	660'267.34	3'069'169.60
Autres engagements	726'991.20	202'796.99	Intérêts débiteurs	3'565.81	-
Fortune nette du fonds	164'036'530.44	154'584'911.55	Honoraires des réviseurs d'entreprises	5'454.79	11'000.00
			Rémunérations réglementaires versées ¹⁾	1'206'591.18	1'753'166.17
			Autres charges	4'958.90	11'500.00
			Participation des porteurs de parts sortantes aux revenus nets courus	19'339.72	280'936.83
			Total des dépenses	1'239'910.40	2'056'603.00
			Résultat net	-579'643.06	1'012'566.60
			Gains et pertes en capitaux réalisés	5'008'341.80	854'058.73
			Transfert partiel de la part légalement imposable de revenus de fonds cibles	-	85.23
			Résultat réalisé	4'428'698.74	1'866'710.56
			Gains et pertes en capitaux non réalisés	-15'408'558.06	23'531'068.50
			Résultat total	-10'979'859.32	25'397'779.06
			CHANGEMENT DE LA FORTUNE NETTE		
			Fortune nette du fonds au début de l'année/de la période	154'584'911.55	73'202'761.00
			Distributions payées	-1'242'909.46	-1'194'216.62
			Solde des mouvements des parts	21'674'387.67	57'178'588.11
			Résultat total	-10'979'859.32	25'397'779.06
			Fortune nette du fonds à la fin de l'année / de la période	164'036'530.44	154'584'911.55

1) La bonification réglementaire à la Direction du fonds effectivement appliquée s'élève à 1.47%.

La Commission administrative rémunère les distributeurs et gestionnaires de fortune pour la distribution du fonds de placement (commission de distribution).

TER (Total Expense Ratio) s'élève à 1.49%.

PTR (Portfolio Turnover Rate) s'élève à 138%.

Le TER et le PTR sont calculés conformément à la « directive SFA sur le calcul et la publication du TER et du PTR » en vigueur.

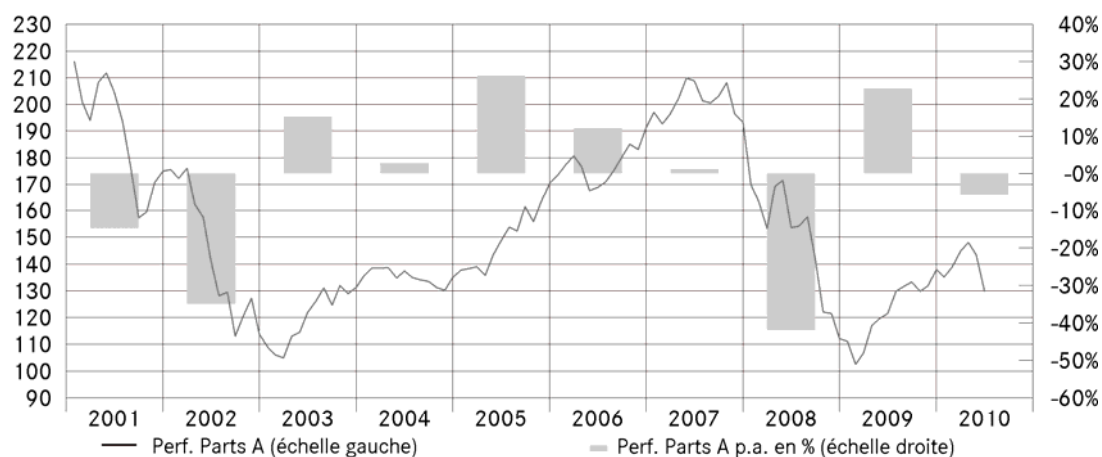
IAM - Global Equity Fund

INDICATIONS ANNÉES ANTÉRIEURES	30.06.2010 CHF	31.12.2009 CHF	31.12.2008 CHF
Nombre de parts en circulation			
Parts DIS	131'954.992	116'280.03	66'658.03
Fortune nette du fonds			
Parts DIS	164'036'530.44	154'584'911.55	73'202'761
Valeur d'inventaire			
Parts DIS	1'243.12	1'329.42	1'098.18

IAM - Global Equity Fund

PERFORMANCE *

IAM-GLOBAL EQUITY FUND



	YTD	1 mois	1 an	3 ans	5 ans	dès déb.
Parts A	-5.77%	-9.47%	6.83%	-37.82%	-12.58%	29.85%
Benchmark	-7.03%	-9.99%	7.10%	-42.82%	-23.70%	33.42%
MSCI World PI (100%)						

* La performance passée ne constitue pas un indicateur de l'évolution courante ou future.

IAM - Global Equity Fund

ÉTAT DU PORTEFEUILLE-TITRES AU 30 JUIN 2010

Nombre/ Nominal	Dénomination	Devise	Cours en devise de titres 30.06.2010	Valeur boursière CHF	% de la fortune totale
TOTAL DU PORTEFEUILLE-TITRES				162'981'420.87	98.92%
VALEURS MOBILIÈRES ADMISES À LA COTE OFFICIELLE D'UNE BOURSE DE VALEURS				162'981'420.87	98.92%
Actions (Caimanes, Îles)				72'369'587.62	43.92%
41'430	MSCI AUSTRAL 7.4.07S23 OPALS	AUD	283.54	10'699'553.55	6.49%
26'700	MSCI CANADA ISL 93-7.4.07OPALS	CAD	447.10	12'113'935.66	7.35%
3'000	MSCI FINL 97-7.4.07 S.38 OPALS	EUR	43.56	172'611.29	0.10%
68'200	MSCI HK 96-7.4.07 S.30 OPALS	HKD	777.75	7'345'248.89	4.46%
800	MSCI NORWAY 96-07 OPALS S.36	NOK	1'152.70	152'912.56	0.09%
72'620	MSCI SINGAP.94-7.4.07OPALS S19	SGD	100.03	5'610'861.47	3.41%
1'750	MSCI SWEDEN 95-7.4.07 OPALS	SEK	2'637.39	639'560.88	0.39%
58'597	MSCI US /93-7.4.07 /OPAL S4	USD	563.95	35'634'903.32	21.63%
Parts de fonds (France)				45'535'208.30	27.64%
147'500	AM.ETF MCI USA /CAP/DIS	EUR	91.08	17'744'963.84	10.77%
35'133	AMUNDI ETF MSCI FR / CAP/DIS	EUR	118.60	5'503'766.51	3.34%
47'679	AMUNDI ETF MSCI GERMAN/CAP/DIS	EUR	111.35	7'012'573.66	4.26%
3'287	AMUNDI ETF MSCI ITALY/ CAP/DIS	EUR	77.98	338'565.74	0.20%
3'878	AMUNDI ETF MSCI NETHER/CAP/DIS	EUR	99.19	508'084.30	0.31%
104'044	AMUNDI ETF MSCI UK /CAP/DIS	EUR	104.98	14'427'254.25	8.76%
Parts de fonds (Irlande)				45'076'624.95	27.36%
460'571	MSCI JAPAN -A- ETF USD	EUR	28.11	17'100'842.66	10.38%
1'067'531	MSCI USA SR -A- ETF USD	EUR	19.84	27'975'782.29	16.98%
Avoirs à vue				1'775'217.97	1.08%
Autres actifs				6'882.80	0.00%
Total des actifs				164'763'521.64	100.00%
Autres engagements				-726'991.20	
Fortune nette totale du fonds				164'036'530.44	

Les écarts éventuels observés dans les pourcentages d'actif net s'expliquent par les différences d'arrondis.

IAM - Global Equity Fund

CHANGEMENTS DANS LE PORTEFEUILLE DU 1er JANVIER 2010 AU 30 JUIN 2010

Dénomination	Achats	Ventes	Bonus & Splits
AM.ETF MCI USA /CAP/DIS	147'500	0	0
CASAM ETF MSCI ITALY	3'287	0	0
CASAM ETF MSCI NETHERLANDS	3'878	0	0
CASAM ETF MSCI SPAIN	3'475	3'475	0
DIAMONDS TRUST /S. 1	0	71'633	0
ETF MSCI FRANCE /CAP/DIS	35'133	0	0
ETF MSCI GERMANY CAP/DIS	79'600	31'921	0
ETF MSCI UK /CAP/DIS	125'955	21'911	0
GERMAN IND.-7.4.07S.10PALS M.S	0	35'750	0
IAM /SWISS EQ./DIST.	0	4'593	0
MSCI FRANCE 93-07 OPALS S.8	0	25'700	0
MSCI ITALY-7.4.07OPALS S.7 M.S	0	4'000	0
MSCI JAPAN 93-7.4.07 OPALS S.3	0	41'700	0
MSCI JAPAN -A- ETF USD	591'674	131'103	0
MSCI N.7.4.07 S.15OPALS M.S	0	2'400	0
MSCI SPAIN 94-7.4.07S.21 OPALS	0	4'150	0
MSCI UK 93-7.4.07 S.2 OPALS	0	97'239	0
MSCI US /93-7.4.07 /OPAL S4	26'635	28'300	0
MSCI USA SR -A- ETF USD	1'067'531	0	0

IAM - Gold & Metals Fund

COMPTE DE FORTUNE			COMPTE DE RÉSULTAT		
AU	30.06.2010 CHF	31.12.2009 CHF		01.01.2010 -30.06.2010 CHF	01.01.2009 -31.12.2009 CHF
Avoirs en banque, y compris les placements fiduciaires auprès de banques tierces, divisés en:			Produits des avoirs en banque	13'019.40	46'712.15
- Avoirs à vue	2'388'408.37	2'973'287.36	Produits des valeurs mobilières, divisés en:		
Valeurs mobilières, y compris les valeurs mobilières prêtées (et mises en pension), divisés en:			- Actions et autres titres de participation et droits-valeurs, y compris les produits des actions gratuites	1'869'618.61	3'256'291.27
- Actions et autres titres de participation et droits-valeurs	269'967'205.12	308'225'646.31	- Parts d'autres placements collectifs	32'567.84	-
- Parts d'autres placements collectifs	3'723'541.34	-	Participation des souscripteurs aux revenus nets courus	1'739.93	243'613.71
Autres actifs	66'865.04	13'070'561.13			
Fortune totale du fonds, dont à déduire:	276'146'019.87	324'269'494.80	Total des revenus, dont à déduire:	1'916'945.78	3'546'617.13
Crédits contractés	342'678.20	-	Intérêts débiteurs	6'454.77	1'909.43
Autres engagements	771'227.45	7'960'337.35	Honoraires des réviseurs d'entreprises	5'454.79	15'445.63
Fortune nette du fonds	275'032'114.22	316'309'157.45	Rémunérations réglementaires versées ¹⁾	2'309'859.32	3'666'305.22
			Charges liées à la banque sous-dépositaire	310.90	-
			Autres charges	4'958.90	31'143.43
			Transfert partiel de charges sur bénéfices/pertes de capital réalisés	-14'881.35	-24'520.67
			Participation des porteurs de parts sortantes aux revenus nets courus	19'098.14	88'574.84
			Total des dépenses	2'331'255.47	3'778'857.88
			Résultat net	-414'309.69	-232'240.75
NOMBRE DE PARTS EN CIRCULATION			Gains et pertes en capitaux réalisés	18'337'959.09	4'602'038.43
Position au début de la période	86'153.611	72'342.191	Transfert partiel de charges sur gains et pertes en capitaux réalisés	-14'881.35	-24'520.67
Parts émises	6'623.988	28'257.894	Résultat réalisé	17'908'768.05	4'345'277.01
Part retirées	-8'288.443	-14'446.474	Gains et pertes en capitaux non réalisés	-53'967'968.55	124'616'278.91
Position à la fin de la période	84'489.156	86'153.611	Résultat total	-36'059'200.50	128'961'555.92
Valeur d'inventaire par part	3'255.24	3'671.46			
			CHANGEMENT DE LA FORTUNE NETTE		
			Fortune nette du fonds au début de l'année/de la période	316'309'157.45	155'178'778.00
			Distributions payées	-116'751.03	-
			Solde des mouvements des parts	-5'101'091.70	32'168'823.53
			Résultat total	-36'059'200.50	128'961'555.92
			Fortune nette du fonds à la fin de l'année / de la période	275'032'114.22	316'309'157.45

1) La bonification réglementaire à la Direction du fonds effectivement appliquée s'élève à 1.50%.

La Commission administrative rémunère les distributeurs et gestionnaires de fortune pour la distribution du fonds de placement (commission de distribution).

TER (Total Expense Ratio) s'élève à 1.51%.

PTR (Portfolio Turnover Rate) s'élève à 60%.

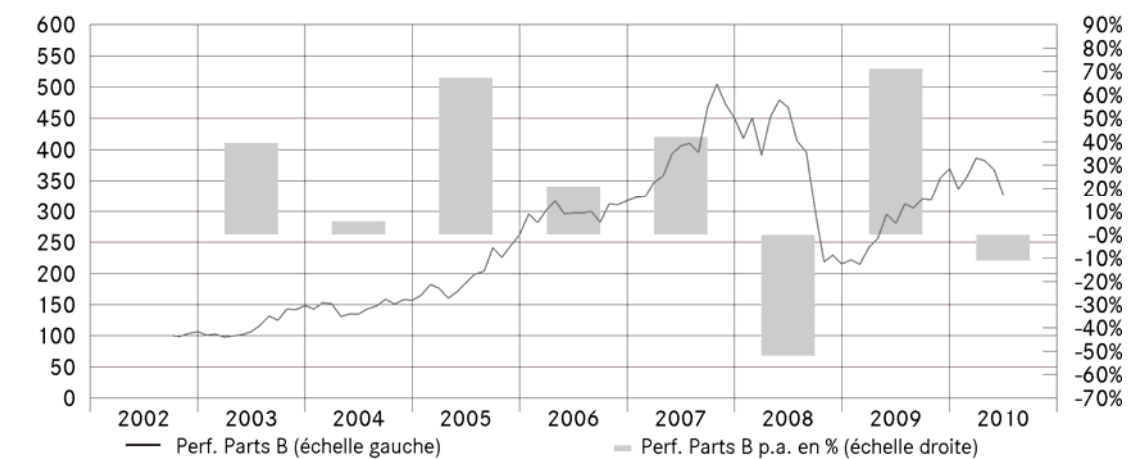
Le TER et le PTR sont calculés conformément à la « directive SFA sur le calcul et la publication du TER et du PTR » en vigueur.

IAM - Gold & Metals Fund

INDICATIONS ANNÉES ANTÉRIEURES	30.06.2010 CHF	31.12.2009 CHF	31.12.2008 CHF
Nombre de parts en circulation			
Parts DIS	84'489.16	86'153.611	72'342.191
Fortune nette du fonds			
Parts DIS	275'032'114.22	316'309'157.45	155'178'778.00
Valeur d'inventaire			
Parts DIS	3'255.24	3'671.46	2'145.07

PERFORMANCE *

IAM-GOLD & METALS



	YTD	1 mois	1 an	3 ans	5 ans	dès déb.
Parts B	-11.30%	-10.80%	16.39%	-19.32%	76.23%	225.64%
Benchmark	-10.21%	-11.14%	18.40%	-23.27%	59.38%	182.13%
Bloomberg World Mining (100%)						

* La performance passée ne constitue pas un indicateur de l'évolution courante ou future.

IAM - Gold & Metals Fund

ÉTAT DU PORTEFEUILLE-TITRES AU 30 JUIN 2010

Nombre/ Nominal	Dénomination	Devise	Cours en devise de titres 30.06.2010	Valeur boursière CHF	% de la fortune totale
TOTAL DU PORTEFEUILLE-TITRES				273'690'746.46	99.11%
VALEURS MOBILIÈRES ADMISES À LA COTE OFFICIELLE D'UNE BOURSE DE VALEURS				273'690'746.46	99.11%
Actions (Afrique Du Sud)				20'879'993.10	7.56%
52'367	ANGLO PLATINUM LTD	ZAR	729.00	5'370'180.81	1.94%
53'720	ANGLOGOLD ASHANTI LTD	ZAR	331.95	2'508'489.93	0.91%
417'138	GOLD FIELDS	ZAR	103.80	6'090'890.52	2.21%
272'916	IMPALA PLATINUM HOLDINGS LTD	ZAR	180.00	6'910'431.84	2.50%
Actions (Australie)				47'908'604.13	17.35%
901'173	BHP BILLITON LTD	AUD	37.65	30'903'633.18	11.19%
216'020	NEWCREST MINING	AUD	35.10	6'906'173.21	2.50%
166'329	RIO TINTO LIMITED	AUD	66.66	10'098'797.74	3.66%
Actions (Brésil)				12'602'673.50	4.56%
349'404	VALE /SADR	USD	24.35	9'174'585.24	3.32%
151'152	VALE -A-/PREF	BRL	37.91	3'428'088.26	1.24%
Actions (Canada)				63'124'607.41	22.86%
344'078	BARRICK GOLD CORP	USD	45.41	16'848'762.52	6.10%
90'966	CAMECO CORP.	CAD	22.64	2'089'896.85	0.76%
261'164	CONSOLIDAT. THOMPSON IRON MINES	CAD	7.26	1'924'062.89	0.70%
112'300	DETOUR GOLD CORPORATION	CAD	23.65	2'695'133.19	0.98%
1'985'000	EASTERN PLATINUM LTD	CAD	0.97	1'953'896.60	0.71%
230'000	ELDORADO GOLD	CAD	19.08	4'453'234.22	1.61%
44'608	FIRST QUANTUM MINERALS LTD	CAD	53.55	2'424'049.92	0.88%
121'987	GOLDCORP INC	USD	43.85	5'768'232.41	2.09%
198'369	GOLDCORP INC	CAD	46.61	9'382'579.19	3.40%
164'000	JAGUAR MINING INC	CAD	9.45	1'572'696.75	0.57%
114'678	KINROSS GOLD CORP	CAD	18.20	2'117'975.00	0.77%
843'600	LUNDIN MINING CORP	CAD	3.01	2'576'750.67	0.93%
406'700	PREMIER GOLD MINES LTD	CAD	5.04	2'080'051.27	0.75%
278'200	QUADRA FX MINING LTD	CAD	9.79	2'763'816.14	1.00%
94'852	TECK RESOURCES / -B-	CAD	31.48	3'030'055.25	1.10%
1'270'000	TORES GOLD RES	CAD	1.12	1'443'414.54	0.52%
Actions (États-Unis)				40'463'568.58	14.65%
180'000	ALCOA INC	USD	10.06	1'952'675.55	0.71%
56'000	ALPHA NATURAL RESOURCES INC	USD	33.87	2'045'327.35	0.74%
80'417	CONSOL ENERGY INC	USD	33.76	2'927'587.66	1.06%
158'634	FREEMONT MCMORAN COPPER&GOLD	USD	59.13	10'114'950.37	3.66%
90'702	MOSAIC CO	USD	38.98	3'812'574.16	1.38%
127'976	NEWMONT MINING CORP.	USD	61.74	8'520'297.50	3.09%
187'601	PEABODY ENERGY	USD	39.13	7'915'978.37	2.87%
110'910	SOUTHERN COPPER CORP	USD	26.54	3'174'177.62	1.15%
Actions (Jersey)				2'798'705.14	1.01%
27'000	RANDGOLD RESOURCES LTD	GBP	64.25	2'798'705.14	1.01%
Actions (Mexique)				2'019'551.79	0.73%
786'000	GRUPO MEXICO SAB DE CV /-B-	MXN	30.70	2'019'551.79	0.73%
Actions (Royaume-Uni)				80'169'501.47	29.03%
504'370	ANGLO AMERICAN PLC	GBP	23.51	19'126'246.59	6.93%
352'062	ANTOFAGASTA PLC	GBP	7.87	4'467'228.09	1.62%
755'449	BHP BILLITON PLC	GBP	17.55	21'383'499.06	7.74%
171'208	EURASIAN NATURAL RES CORP PLC	GBP	8.61	2'378'194.96	0.86%
181'000	FRESNILLO PLC	GBP	9.80	2'860'245.19	1.04%
344'060	RIO TINTO PLC /REG.	GBP	29.69	16'477'506.32	5.97%
25'400	VEDANTA RESOURCES PLC	GBP	21.25	870'788.93	0.32%
881'098	XSTRATA PLC	GBP	8.87	12'605'792.33	4.56%
Parts de fonds (États-Unis)				3'723'541.34	1.35%
100'000	PLUM CREEK TIMBER CO INC /REIT	USD	34.53	3'723'541.34	1.35%

Les écarts éventuels observés dans les pourcentages d'actif net s'expliquent par les différences d'arrondis.

IAM - Gold & Metals Fund

ÉTAT DU PORTEFEUILLE-TITRES AU 30 JUIN 2010 *(suite)*

Nombre/ Nominal	Dénomination	Devise	Cours en devise de titres 30.06.2010	Valeur boursière CHF	% de la fortune totale
AUTRES VALEURS MOBILIÈRES				0.00	0.00%
Actions (Afrique Du Sud)				0.00	0.00%
74'900	UGBL (GENKOR LIMITED)	ZAR	0.00	0.00	0.00%
Avoirs à vue				2'388'408.37	0.74%
Autres actifs				66'865.04	0.03%
Total des actifs				276'146'019.87	100.00%
Crédits contractés				342'678.20	
Autres engagements				-771'227.45	
Fortune nette totale du fonds				275'032'114.22	

Les écarts éventuels observés dans les pourcentages d'actif net s'expliquent par les différences d'arrondis.

IAM - Gold & Metals Fund

CHANGEMENTS DANS LE PORTEFEUILLE DU 1er JANVIER 2010 AU 30 JUIN 2010

Dénomination	Achats	Ventes	Bonus & Splits
ALCOA INC	180'000	0	0
ALPHA NATURAL RESOURCES INC	56'000	0	0
ANGLO AMERICAN PLC	43'000	297'559	0
ANTOFAGASTA PLC	235'962	0	0
BARRICK GOLD CORP	86'500	0	0
BHP BILLITON LTD	0	182'293	0
BHP BILLITON PLC	0	165'532	0
CLIFFS NATURAL RESOURCES INC	60'500	60'500	0
CONSOL ENERGY INC	0	32'800	0
CONSOLIDAT.THOMPSON IRON MINES	261'164	0	0
EASTERN PLATINUM LTD	1'985'000	0	0
ELDORADO GOLD	230'000	0	0
FREEPORT MCMORAN COPPER & GOLD	41'200	0	0
FRESNILLO PLC	181'000	0	0
GLEICHEN RESOURCES LTD	1'270'000	0	-1'270'000
GOLD FIELDS	200'000	209'989	0
GOLDCORP INC	0	69'780	0
GRUPO MEXICO SAB DE CV /-B-	786'000	0	0
KAZAKHMYS LIMITED	0	171'900	0
KINROSS GOLD CORP	0	123'190	0
LUNDIN MINING CORP	843'600	0	0
MERCATOR MINERALS LTD	674'150	1'048'150	0
NEWCREST MINING	89'061	76'000	0
NEWMONT MINING CORP.	42'314	0	0
PEABODY ENERGY	25'000	0	0
PLUM CREEK TIMBER CO INC /REIT	100'000	0	0
POTASH CORP SASKATCHEWAN	32	34'860	0
PREMIER GOLD MINES LTD	406'700	0	0
QUADRA FNX MINING LTD	278'200	0	0
QUADRA MINING LTD	128'700	320'300	0
RIGHTS ANGLO PLATINUM 26.03.10	5'437	5'437	0
RIO TINTO LIMITED	1'368	45'536	0
RIO TINTO PLC /REG.	2'440	120'232	0
SOUTHERN COPPER CORP	110'910	0	0
TECK RESOURCES / -B-	63'690	61'338	0
THOMPSON CREEK METALS COMPANY	184'782	184'782	0
TORES GOLD RES	0	0	1'270'000
URANIUM ONE INC	360'000	360'000	0
VEDANTA RESOURCES PLC	0	95'100	0
XSTRATA PLC	298'560	225'200	0

IAM - Gold & Metals Fund

CHANGEMENTS DANS LE PORTEFEUILLE DU 1er JANVIER 2010 AU 30 JUIN 2010 *(suite)*

Contrats de change à terme conclus durant la période du rapport

Echéance	Transaction	Montant	Devise	Contre-valeur	Contre-devise
11.05.2010	Achat	19'800'000.00	ZAR	2'886'840.00	CHF

IAM - Swiss Equity Fund

COMPTE DE FORTUNE			COMPTE DE RÉSULTAT		
AU	30.06.2010	31.12.2009		01.01.2010	01.01.2009
	CHF	CHF		-30.06.2010	-31.12.2009
				CHF	CHF
Avoirs en banque, y compris les placements fiduciaires auprès de banques tierces, divisés en:			Produits des avoirs en banque	-	16'415.04
- Avoirs à vue	166'480.85	2'757'768.78	Produits des valeurs mobilières, divisés en:		
Valeurs mobilières, y compris les valeurs mobilières prêtées (et mises en pension), divisés en:			- Actions et autres titres de participation et droits-valeurs, y compris les produits des actions gratuites	7'381'621.07	8'159'654.10
- Actions et autres titres de participation et droits-valeurs	241'718'523.47	243'179'281.64	Participation des souscripteurs aux revenus nets courus	263'474.48	461'804.25
Autres actifs	1'800'910.82	2'857'859.99			
Fortune totale du fonds, dont à déduire:	243'685'915.14	248'794'910.41	Total des revenus, dont à déduire:	7'645'095.55	8'637'873.39
Autres engagements	1'398'545.17	2'422'493.29	Intérêts débiteurs	5'851.17	1'846.94
Fortune nette du fonds	242'287'369.97	246'372'417.12	Honoraires des réviseurs d'entreprises	5'484.93	12'757.82
			Rémunérations réglementaires versées 1)	2'945'278.63	3'878'852.26
			Autres charges	4'986.30	11'527.32
			Transfert partiel de charges sur bénéfices/pertes de capital réalisés	-542'797.91	-25'707.82
			Participation des porteurs de parts sortantes aux revenus nets courus	-322'565.94	2'707'012.83
			Total des dépenses	2'096'237.18	6'586'289.35
			Résultat net	5'548'858.37	2'051'584.04
			Gains et pertes en capitaux réalisés	2'477'915.79	-42'435'803.81
			Transfert partiel de la part légalement imposable de revenus de fonds cibles	-542'797.91	-25'707.82
			Résultat réalisé	7'483'976.25	-40'409'927.59
			Gains et pertes en capitaux non réalisés	-9'119'435.89	84'397'992.89
			Résultat total	-1'635'459.64	43'988'065.30
			CHANGEMENT DE LA FORTUNE NETTE		
			Fortune nette du fonds au début de l'année/de la période	246'372'417.12	316'932'196.00
			Distributions payées	-2'708'958.55	-3'692'218.91
			Solde des mouvements des parts	259'371.04	-110'855'625.27
			Résultat total	-1'635'459.64	43'988'065.30
			Fortune nette du fonds à la fin de l'année / de la période	242'287'369.97	246'372'417.12

1) La bonification réglementaire à la Direction du fonds effectivement appliquée s'élève à 1.50%.

La Commission administrative rémunère les distributeurs et gestionnaires de fortune pour la distribution du fonds de placement (commission de distribution).

TER (Total Expense Ratio) s'élève à 1.51%.

PTR (Portfolio Turnover Rate) s'élève à 36%.

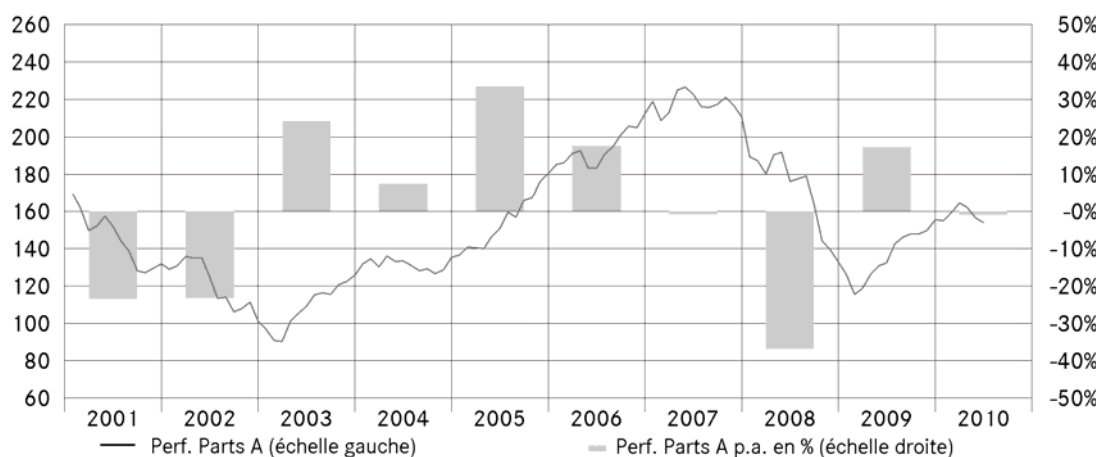
Le TER et le PTR sont calculés conformément à la « directive SFA sur le calcul et la publication du TER et du PTR » en vigueur.

IAM - Swiss Equity Fund

INDICATIONS ANNÉES ANTÉRIEURES	30.06.2010	31.12.2009	31.12.2008
	CHF	CHF	CHF
Nombre de parts en circulation			
Parts DIS	163'136.040	162'493.09	241'565.36
Fortune nette du fonds			
Parts DIS	242'287'369.97	246'372'417.12	316'932'196
Valeur d'inventaire			
Parts DIS	1'485.19	1'516.20	1'311.99

PERFORMANCE *

IAM-SWISS EQUITY FUND



	YTD	1 mois	1 an	3 ans	5 ans	dès déb.
Parts A	-1.03%	-1.65%	16.33%	-30.94%	2.29%	54.00%
Benchmark	-6.32%	-2.80%	12.80%	-33.99%	0.41%	42.57%
Swiss Performance Index (SPI) Supplement PII Price Return Index (100%)						

* La performance passée ne constitue pas un indicateur de l'évolution courante ou future.

IAM - Swiss Equity Fund

ÉTAT DU PORTEFEUILLE-TITRES AU 30 JUIN 2010

Nombre / Nominal	Dénomination	Devise	Cours en devise de titres 30.06.2010	Valeur boursière CHF	% de la fortune totale
TOTAL DU PORTEFEUILLE-TITRES				241'718'523.47	99.19%
VALEURS MOBILIÈRES ADMISES À LA COTE OFFICIELLE D'UNE BOURSE DE VALEURS				241'718'523.47	99.19%
Actions (États-Unis)				4'472'787.00	1.84%
35'926	SYNTHES-STRATEC INC	CHF	124.50	4'472'787.00	1.84%
Actions (Suisse)				237'245'736.47	97.35%
286'737	CIE FINANCIERE RICHEMONT SA	CHF	37.95	10'881'669.15	4.46%
186'747	CREDIT SUISSE GROUP /NOM.	CHF	40.92	7'641'687.24	3.14%
8'685	GIVAUDAN SA /REG.	CHF	921.50	8'003'227.50	3.28%
59'462	KUEHNE +NAGEL INTERNATIONAL***	CHF	111.80	6'647'851.60	2.73%
292	LINDT & SPRUENGLI / REG	CHF	26'500.00	7'738'000.00	3.17%
1'350'985	NESTLE / ACT NOM	CHF	52.20	70'521'417.00	28.94%
539'023	NOVARTIS AG BASEL/NAM.	CHF	52.60	28'352'609.80	11.63%
191'359	ROCHE HOLDING AG /GENUSSSCHEIN	CHF	149.10	28'531'626.90	11.71%
75'218	SCHINDLER HOLDING/PARTIC.*OPR*	CHF	91.40	6'874'925.20	2.82%
5'863	SGS SA /NOM. *OPR*	CHF	1'462.00	8'571'706.00	3.52%
4'492	SIKA SA. BAAR	CHF	1'920.00	8'624'640.00	3.54%
10'072	STRAUMANN HOLDING AG/NOM.	CHF	234.30	2'359'869.60	0.97%
207'958	SWISS REINSURANCE COMPANY	CHF	44.71	9'297'802.18	3.82%
19'860	SWISSCOM /NAM.	CHF	366.90	7'286'634.00	2.99%
43'463	SYNGENTA AG /NAM. *OPR*	CHF	250.60	10'891'827.80	4.47%
62'715	ZURICH FINANCIAL SERVICES/NAM	CHF	239.50	15'020'242.50	6.16%
Avoirs à vue				166'480.85	0.07%
Autres actifs				1'800'910.82	0.74%
Total des actifs				243'685'915.14	100.00%
Autres engagements				-1'398'545.17	
Fortune nette totale du fonds				242'287'369.97	

Les écarts éventuels observés dans les pourcentages d'actif net s'expliquent par les différences d'arrondis.

CHANGEMENTS DANS LE PORTEFEUILLE DU 1er JANVIER 2010 AU 30 JUIN 2010

Dénomination	Achats	Ventes	Bonus & Splits
ABB LTD ZUERICH /NAMEN. *OPR*	0	378'707	0
CIE FINANCIERE RICHEMONT SA	67'400	72'822	0
CREDIT SUISSE GROUP /NOM.	0	4'192	0
GIVAUDAN SA /REG.	8'685	0	0
KUEHNE +NAGEL INTERNATIONAL***	13'400	1'296	0
LINDT & SPRUENGLI / REG	0	8	0
NESTLE / ACT NOM	104'939	145'634	0
NOVARTIS AG BASEL/NAM.	0	12'667	0
ROCHE HOLDING AG /GENUSSSCHEIN	0	22'939	0
SCHINDLER HOLDING/PARTIC.*OPR*	0	1'650	0
SGS SA /NOM.*OPR*	3'500	125	0
SIKA SA. BAAR	0	109	0
STRAUMANN HOLDING AG/NOM.	4'650	10'578	0
SWISS REINSURANCE COMPANY	16'000	4'601	0
SWISSCOM /NAM.	0	490	0
SYNGENTA AG /NAM.*OPR*	4'600	913	0
SYNTHES-STRATEC INC	0	21'713	0
ZURICH FINANCIAL SERVICES/NAM	37'890	787	0

IAM - Immo Securities Fund

COMPTE DE FORTUNE			COMPTE DE RÉSULTAT		
AU	30.06.2010 CHF	31.12.2009 CHF		01.01.2010 -30.06.2010 CHF	01.01.2009 -31.12.2009 CHF
Avoirs en banque, y compris les placements fiduciaires auprès de banques tierces, divisés en:			Produits des avoirs en banque	13'093.16	22'602.95
- Avoirs à vue	10'914'547.04	22'324'547.69	Produits des valeurs mobilières, divisés en:		
Valeurs mobilières, y compris les valeurs mobilières prêtées (et mises en pension), divisés en:			- Obligations, obligations convertibles, emprunts à option et autres titres de créance et droits-valeurs	42'056.71	41'555.34
- Obligations, obligations convertibles, emprunts à option et autres titres de créance et droits-valeurs	27'395'994.94	31'686.62	- Actions et autres titres de participation et droits-valeurs, y compris les produits des actions gratuites	853'507.29	1'063'711.91
- Actions et autres titres de participation et droits-valeurs	68'525'793.39	66'862'638.34	- Parts d'autres placements collectifs	2'033'246.33	7'347'573.47
- Parts d'autres placements collectifs	182'993'042.51	170'301'483.37	Autres revenus	122'658.93	243'637.05
Instruments financiers dérivés	139'658.28	155'301.30	Participation des souscripteurs aux revenus nets courus	-55'771.56	402'762.30
Autres actifs	830'817.84	1'777'392.61			
Fortune totale du fonds, dont à déduire:	290'799'854.00	261'453'049.93	Total des revenus, dont à déduire:	3'008'790.86	9'121'843.02
Autres engagements	791'622.90	377'785.33	Intérêts débiteurs	123.38	20.44
Fortune nette du fonds	290'008'231.10	261'075'264.60	Honoraires des réviseurs d'entreprises	5'454.79	12'912.00
			Rémunérations réglementaires versées ¹⁾	2'388'163.69	3'443'679.32
			Autres charges	2'479.45	13'186.32
			Transfert partiel de charges sur bénéfices/pertes de capital réalisés	-207'532.66	-22'992.99
			Participation des porteurs de parts sortantes aux revenus nets courus	17'486.57	217'830.39
			Total des dépenses	2'206'175.22	3'664'635.48
			Résultat net	802'615.64	5'457'207.54
			Gains et pertes en capitaux réalisés	-4'834'177.91	-7'651'668.35
			Transfert partiel de charges sur gains et pertes en capitaux réalisés	-207'532.66	-22'992.99
			Transfert partiel de la part légalement imposable de revenus de fonds cibles	-	-1'980'437.48
			Résultat réalisé	-4'239'094.93	-4'197'891.28
			Gains et pertes en capitaux non réalisés	2'130'579.77	50'832'500.28
			Résultat total	-2'108'515.16	46'634'609.00
			CHANGEMENT DE LA FORTUNE NETTE		
			Fortune nette du fonds au début de l'année/de la période	261'075'264.60	215'330'006.00
			Distributions payées	-6'265'957.36	-3'391'821.50
			Solde des mouvements des parts	37'307'439.02	2'502'471.10
			Résultat total	-2'108'515.16	46'634'609.00
			Fortune nette du fonds à la fin de l'année / de la période	290'008'231.10	261'075'264.60

1) La bonification réglementaire à la Direction du fonds effectivement appliquée se monte à 1.50%.

La Commission administrative rémunère les distributeurs et gestionnaires de fortune pour la distribution du fonds de placement (commission de distribution).

TER (Total Expense Ratio) se monte à 1.51%

PTR (Portfolio Turnover Rate) se monte à 115%.

Le TER et le PTR sont calculés conformément à la « directive SFA sur le calcul et la publication du TER et du PTR » en vigueur.

IAM - Immo Securities Fund

OPERATIONS HORS-BILAN au 30 juin 2010

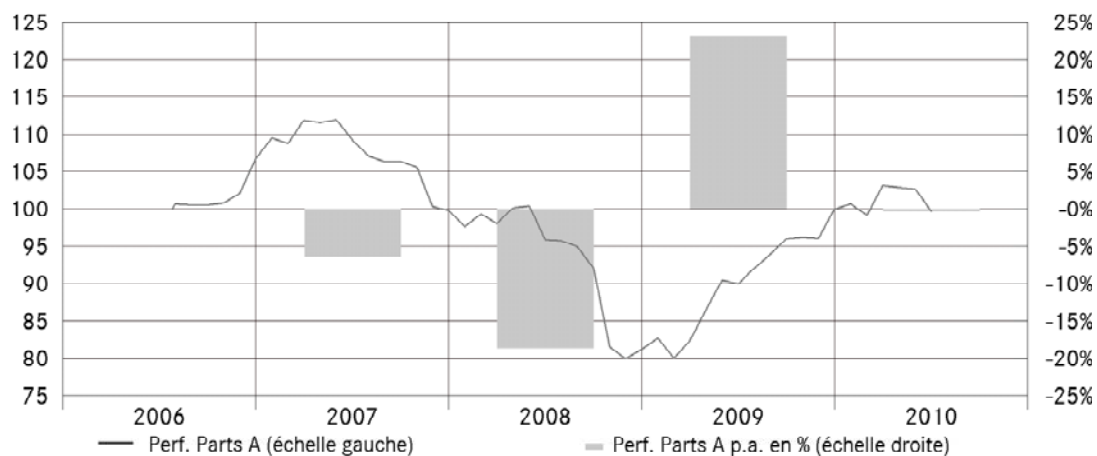
Dérivés	Valeur de base équivalente 30.06.2010 Brut CHF	% de la fortune totale 30.06.2010	Valeur de base équivalente 30.06.2010 Net CHF	% de la fortune totale 30.06.2010	Valeur de base équivalente 31.12.2009 Brut CHF	% de la fortune totale 31.12.2009	Valeur de base équivalente 31.12.2009 Net CHF	% de la fortune totale 31.12.2009
- Risque de marché (risque de fluctuation du cours des actions)	137'573.20	0.05%	137'573.20	0.05%	155'301.30	0.06%	155'301.30	0.06%
- Risque de marché (risque de fluctuation du taux d'intérêt)								
- Risque de crédit								
- Risque de change								
Total	137'573.20	0.05%	137'573.20	0.05%	155'301.30	0.06%	155'301.30	0.06%

INDICATIONS ANNÉES ANTÉRIEURES

	30.06.2010	31.12.2009	31.12.2008
	CHF	CHF	CHF
Nombre de parts en circulation			
Parts A	310'573.00	271'990.00	271'263.00
Fortune nette du fonds			
Parts A	290'008'231.10	261'075'264.60	215'330'006
Valeur d'inventaire			
Parts A	933.78	959.87	793.81

PERFORMANCE *

IAM-IMMO SECURITIES FUND



	YTD	1 mois	1 an	3 ans	dès déb.
Parts A	-0.32%	-2.95%	10.72%	-8.83%	-0.34%
Benchmark	-0.43%	-2.59%	8.53%	-5.03%	-0.37%

Customized Benchmark

SWX Immofonds Index Price Return (80%), GPR250 Global Property Share Index (15%), BBA LIBOR CHF 3 Months (5%)

* La performance passée ne constitue pas un indicateur de l'évolution courante ou future.

IAM - Immo Securities Fund

ÉTAT DU PORTEFEUILLE-TITRES AU 30 JUIN 2010

Nombre/ Nombre/ (en 1000)	Dénomination	Devise	Cours en devise de titres 30.06.2010	Valeur boursière CHF	% de la fortune totale
TOTAL DU PORTEFEUILLE-TITRES				278'914'830.84	95.91%
VALEURS MOBILIÈRES ADMISES À LA COTE OFFICIELLE D'UNE BOURSE DE VALEURS				278'785'576.44	95.87%
Actions (Suisse)				37'097'254.44	12.76%
42'281	ALLREAL HOLDING AG ZUG	CHF	118.50	5'010'298.50	1.72%
6'400	INTERSHOP HOLDING	CHF	293.00	1'875'200.00	0.65%
20'313	MOBIMO HOLDING AG	CHF	188.00	3'818'844.00	1.31%
192'700	PSP SWISS PROPERTY/NAM. "OPR"	CHF	64.65	12'458'055.00	4.28%
155'856	SWISS PRIME SITE AG /NOM.	CHF	65.40	10'192'982.40	3.51%
1'033'667	ZUEBLIN IMMOBIL.HLD/NOM	CHF	3.62	3'741'874.54	1.29%
Actions (États-Unis)				5'573'397.33	1.92%
200'100	CB RICHARD ELLIS GROUP INC -A-	USD	13.61	2'936'735.38	1.01%
37'250	JONES LANG LASALLE	USD	65.64	2'636'661.95	0.91%
Actions (Allemagne)				4'391'715.78	1.50%
147'600	COLONIA REAL ESTATE AG	EUR	4.09	797'388.09	0.27%
52'686	DEUTSCHE EUROSHOP/NAMENAKT.	EUR	22.23	1'547'015.86	0.53%
96'880	DEUTSCHE WOHNEN AG	EUR	6.40	818'597.77	0.28%
115'956	DIC ASSET AG	EUR	6.23	954'204.25	0.33%
42'500	IVG IMMOBILIEN AG	EUR	4.89	274'509.81	0.09%
Actions (Japon)				3'829'109.40	1.32%
82'000	DAIWA H. INDUSTR.CO. LTD	JPY	805.00	804'405.56	0.28%
89'000	MITSUBISHI ESTATE CO.	JPY	1'247.00	1'352'451.79	0.46%
45'000	MITSUMI FUDOSAN CO	JPY	1'251.00	686'017.44	0.24%
53'000	SUMITOMO REALTY+DEVELOPMENT	JPY	1'527.00	986'234.61	0.34%
Actions (Bermudes)				3'381'525.08	1.16%
259'735	GREAT EAGLE HOLDINGS LTD	HKD	19.96	717'915.18	0.25%
496'000	HONGKONG LAND HLDS LTD	USD	4.98	2'663'609.90	0.91%
Actions (France)				3'051'214.33	1.05%
1'400	GECINA /ACT.NOM.	EUR	74.39	137'563.33	0.05%
16'370	UNIBAIL-RODAMCO SE	EUR	134.75	2'913'651.00	1.00%
Actions (Singapour)				2'393'466.53	0.82%
224'000	CAPITALAND LTD	SGD	3.60	622'864.46	0.21%
587'778	KEPPEL LAND LTD	SGD	3.90	1'770'602.07	0.61%
Actions (Royaume-Uni)				1'660'858.46	0.57%
186'842	BRITISH LAND CO PLC R.E.I.T	GBP	4.36	1'313'054.12	0.45%
22'454	GREAT PORTLAND EST /REIT	GBP	2.91	105'379.88	0.04%
26'905	LAND SEC GROUP PLC REIT/CAP	GBP	5.59	242'424.46	0.08%
Actions (Hong-Kong)				1'518'586.28	0.52%
60'000	CHEUNG KONG HOLDINGS HKD0.5	HKD	90.40	751'106.99	0.26%
249'650	HYSAN DEVELOPMENT CO	HKD	22.20	767'479.29	0.26%
Actions (Brésil)				1'208'078.04	0.41%
132'503	PDG REALTY SA	BRL	15.24	1'208'078.04	0.41%
Actions (Thaïlande)				1'098'921.77	0.38%
1'760'000	ROJANA INDUSTRIAL PARK/FOREIGN	THB	9.45	553'728.63	0.19%
1'662'500	TICON IND CONNECT /FOREIGN REG	THB	9.85	545'193.14	0.19%
Actions (Caimanes, Îles)				994'815.17	0.34%
163'000	CHINA RESOURCES LAND	HKD	14.80	334'065.36	0.11%
450'000	NEW WORLD CHINA LAND LTD	HKD	2.43	151'426.16	0.05%
300'000	SHIMAO PROPERTY HLD LTD	HKD	12.26	509'323.65	0.18%
Actions (Autriche)				988'108.91	0.34%
43'745	CONWERT IMMOBILIEN INV.SE	EUR	8.59	496'227.16	0.17%
174'750	IMMOFINANZ AG	EUR	2.13	491'881.75	0.17%
Actions (Luxembourg)				853'993.93	0.29%
108'790	GAGFAH SA /REG.	EUR	5.94	853'993.93	0.29%

Les écarts éventuels observés dans les pourcentages d'actif net s'expliquent par les différences d'arrondis.

IAM - Immo Securities Fund

ÉTAT DU PORTEFEUILLE-TITRES AU 30 JUIN 2010 (suite)

Nombre/ Nominal (en 1000)	Dénomination	Devise	Cours en devise de titres 30.06.2010	Valeur boursière CHF	% de la fortune totale		
Actions (Chine)				338'025.84	0.12%		
100'000	GUANGZHOU R&F PROP.-H-/NEW	HKD	9.99	138'339.95	0.05%		
700'000	SHANGHAI FORTE LAND CO -H-	HKD	2.06	199'685.89	0.07%		
Actions (Grèce)				17'475.11	0.01%		
7'000	BABIS VOVOS SA	EUR	1.89	17'475.11	0.01%		
Parts de fonds (Suisse)				152'439'499.95	52.42%		
76'029	CRED.SUI.REAL ES.FD INTERSWISS	CHF	204.90	15'578'342.10	5.36%		
135'944	CREDIT SUISSE REAL ESTATE SIAT	CHF	152.30	20'704'271.20	7.12%		
121'250	FIR FONDS IMMOB.ROMAND	CHF	121.00	14'671'250.00	5.04%		
35'139	IMMOFONDS SCHWEIZ IMMOBIL.FD	CHF	366.00	12'860'874.00	4.42%		
22'993	LA FONCIERE.FDS SUISSE PL.IMM.	CHF	723.50	16'635'435.50	5.72%		
22'256	SCHRODER IMMOPLUS	CHF	989.00	22'011'184.00	7.57%		
451'441	UBS /SWISS MIXED SIMA	CHF	87.15	39'343'083.15	13.53%		
147'300	UBS LEMAN RESID.FONCIPARS	CHF	72.20	10'635'060.00	3.66%		
Parts de fonds (Irlande)				28'714'077.94	9.87%		
107'418	ISHARES FTSE/EPRA EUROP.PR.IND	GBP	18.05	3'128'055.98	1.07%		
948'100	ISHARES II/FTSE EPRA/US PR.YLD	GBP	10.76	16'453'775.36	5.66%		
226'550	ISHS II/FTSE EP./DE.MKT PR/USD	GBP	10.72	3'916'231.75	1.35%		
241'256	ISHS II/FTSE EPRA/AS.PROP.YLD	GBP	13.40	5'216'014.85	1.79%		
Parts de fonds (Singapour)				1'096'037.54	0.38%		
1'075'000	SUNTEC REAL ESTATE INV.TRUST	SGD	1.32	1'096'037.54	0.38%		
Parts de fonds (Nouvelle-Zelande)				743'427.08	0.26%		
1'113'958	KIWI INCOME PROPERTY TRUST	NZD	0.90	743'427.08	0.26%		
Obligations (CHF)				27'375'631.50	9.42%		
500	BEI 3.375% 01-21.11.11	CHF	3.375%	21.11.11	104.27	521'350.00	0.18%
1'500	PFANDBRIEF 3.5% 01-31.10.11	CHF	3.500%	31.10.11	104.11	1'561'650.00	0.54%
1'000	PSHYPO 2.38% 04-16.02.11	CHF	2.375%	16.02.11	101.36	1'013'638.00	0.35%
8'690	SWITZERLAND 2.75% 99-10.06.12	CHF	2.750%	10.06.12	104.82	9'108'858.00	3.13%
11'170	SWITZERLAND 4% 00-10.06.11	CHF	4.000%	10.06.11	103.58	11'569'662.60	3.98%
1'540	ZUERCHER KB 2% 05-29.03.11	CHF	2.000%	29.03.11	101.36	1'560'997.90	0.54%
500	ZUERCHER KB 3.5% 99-21.01.11	CHF	3.500%	21.01.11	101.81	509'025.00	0.17%
1'500	ZUERICH 3% 99-30.03.11	CHF	3.000%	30.03.11	102.03	1'530'450.00	0.53%
Obligations convertibles (NZD)				20'356.03	0.01%		
31	KIWI INC 8.95% 09-20.12.14 CV	NZD	8.950%	20.12.14	0.90	20'356.03	0.01%
AUTRES VALEURS MOBILIÈRES				129'254.40	0.04%		
Options, Warrants, Droits (CHF)				129'254.40	0.04%		
76'032	RIGHTS CS RE EST 10-2.7.10	CHF	1.70	129'254.40	0.04%		
Options, Warrants, Droits (EUR)				0.00	0.00%		
116'500	RIGHT IMMOEAST 2010	EUR	0.00	0.00	0.00%		
Avoirs à vue				10'914'547.04	3.75%		
Instruments financiers dérivés				139'658.28	0.05%		
Autres actifs				830'817.84	0.29%		
Total des actifs				290'799'854.00	100.00%		
Autres engagements				-791'622.90			
Fortune nette totale du fonds				290'008'231.10			

Les écarts éventuels observés dans les pourcentages d'actif net s'expliquent par les différences d'arrondis.

ÉTAT DU PORTEFEUILLE-TITRES AU 30 JUIN 2010 *(suite)*Instruments financiers dérivés
(conformément KKV-FINMA Art. 25)

Warrants

Basiswert	Anzahl Kontrakte	Währung	Kontrakt- grösse	Verfall	Preis	Kontraktvolumen in WHG	Umrechnungs- kurs	Kontraktvolumen in CHF
ROJANA INDUS 30.11.14 CW/BSKT	586'666	THB	1	30.11.2014	5.45	3'197'329.70	0.033293	106'448.59
TICON 09-31.01.14 CW/TICON	554'166	THB	1	31.01.2014	0.64	354'666.24	0.033293	11'807.89
TICON IND CONN 20.5.11CW/TICON	277'083	THB	1	20.05.2011	2.32	642'832.56	0.033293	21'401.80

CHANGEMENTS DANS LE PORTEFEUILLE DU 1er JANVIER 2010 AU 30 JUIN 2010

Dénomination	Achats	Ventes	Bonus & Splits
ABYARA	0	0	-462'705
ALLREAL HOLDING AG ZUG	7'047	0	0
BEI 3.375% 01-21.11.11	500'000	0	0
BENI STABILI SPA	0	2'430'000	0
BRITISH LAND CO PLC R.E.I.T	2'620	0	0
CANADA 3.75% 05-01.09.11	1'500'000	1'500'000	0
CANADA 5.25% 01-01.06.12	600'000	600'000	0
CANADA 6% 00-01.06.11	1'500'000	1'500'000	0
CB RICHARD ELLIS GROUP INC -A-	81'100	0	0
CHEUNG KONG HOLDINGS HKD0.5	0	60'000	0
CHINA RESOURCES LAND	0	163'000	0
COLONIA REAL ESTATE AG	147'600	0	0
DEUTSCHE EUROSHOP/NAMENAKT.	29'820	0	3'266
DEUTSCHE WOHNEN AG	96'880	0	0
DIC ASSET AG	99'236	0	0
EUROCASTLE INVESTM. LTD	0	5'300	0
GAGFAH SA /REG.	108'790	0	0
GREAT EAGLE HOLDINGS LTD	0	266'000	0
GUANGZHOU R&F PROP.-H- /NEW	0	99'000	0
HYSAN DEVELOPMENT CO	0	265'000	0
IMMOEAST AG	0	0	-116'500
IMMOFINANZ AG	0	0	174'750
ISHARES FTSE/EPRA EUROP.PR.IND	95'418	30'500	0
ISHARES II/FTSE EPRA/US PR.YLD	680'000	0	0
ISHS II/FTSE EP./DE.MKT PR/USD	0	298'950	0
ISHS II/FTSE EPRA/AS.PROP.YLD	126'256	164'500	0
JONES LANG LASALLE	17'250	0	0
KFW 2.5% 05-11.10.10	2'055'000	2'055'000	0
LAND SEC GROUP PLC REIT/CAP	291	0	0
NETHERLANDS 4% 08-15.01.11	2'000'000	2'000'000	0
NEW WORLD CHINA LAND LTD	0	450'000	0
PATRIZIA IMMOBILIEN AG /REG.	0	49'700	0
PDG REALTY SA	0	0	132'503
PFANDBRIEF 3.5% 01-31.10.11	1'500'000	0	0
PIRELLI & C.REAL ESTATE SPA	0	136'030	0
PSHYPO 2.38% 04-16.02.11	1'000'000	0	0
RABOBANK 4% 05-23.9.10	1'500'000	1'500'000	0
RIGHT ALLREAL 10-12.05.10	35'236	35'236	0
RIGHT IMMOEAST 2010	116'500	0	0
RIGHTS CS RE EST 10-2.7.10	76'032	0	0
RIGHTS DEUT EU SHOP 10-29.1.10	19'600	4	-19'596
RIGHTS DIC ASSET 29.03.10	16'720	16'720	0
RIGHTS UBS CH PRTY 30.04.10	365'421	365'421	0
SHANGHAI FORTE LAND CO -H-	0	650'000	0
SHIMAO PROPERTY HLD LTD	0	280'000	0
STARHILL GLO.REAL ES.INV.TRUST	0	774'000	0
SWITZERLAND 2.75% 99-10.06.12	8'690'000	0	0
SWITZERLAND 4% 00-10.06.11	11'170'000	0	0
UBS /SWISS MIXED SIMA	86'023	0	0

IAM - Immo Securities Fund

CHANGEMENTS DANS LE PORTEFEUILLE DU 1er JANVIER 2010 AU 30 JUIN 2010 *(suite)*

Dénomination	Achats	Ventes	Bonus & Splits
ZUBLIN IMMOBILIERE FRANCE	0	17'292	0
ZUERCHER KB 2% 05-29.03.11	1'540'000	0	0
ZUERCHER KB 3.5% 99-21.01.11	500'000	0	0
ZUERICH 3% 99-30.03.11	1'500'000	0	0

Direction de fonds

Swiss & Global Asset Management SA
Hohlstrasse 602
Case postale
8010 Zurich
Téléphone +41 (0) 58 426 60 00
Fax +41 (0) 58 426 61 00

Banque dépositaire / Agent de transfert

Banque Julius Baer & Cie SA
Bahnhofstrasse 36
Case postale
8010 Zurich
Téléphone +41 (0) 58 888 11 11
Fax +41 (0) 58 888 11 22

Gestionnaire

IAM Independent Asset Management SA
Rue de la Confédération 15
1211 Genève
Téléphone +41 (0) 22 818 36 40
Fax +41 (0) 22 310 55 57

Société d'audit

KPMG SA
Badenerstrasse 172
Case postale
8026 Zurich
Téléphone +41 (0) 44 249 31 31
Fax +41 (0) 44 249 30 41
